



Revue des Spéléologues du Grand Sud-Ouest



- Matériel : la technique d'escalade « Stick-up »
 - Expédition en Papouasie
 - Népal 2002
 - Les commissions
 - Le rassemblement régional 2003

Sommaire

Éditorial	page 3
Matériel	pages 4 et 5
Expédition P.N.G.	pages 6 à 8
Auto portrait du C.T.N.	page 9
Commission Audiovisuelle	pages 10 et 11
Népal 2002	pages 12 et 13
Commission Environnement	pages 14 et 15
Commission Cotisations	page 16
Rassemblement Régional	pages 17 à 20

Billet de la rédaction

Bonjour à tous,

Notre rassemblement régional se déroulera cette année dans le Gers, à Auch les 5 et 6 avril. L'assemblée générale qui aura lieu le dimanche sera l'occasion de débattre sur des sujets majeurs qui marqueront profondément l'avenir de notre spéléologie régionale, à savoir : les changements profonds des statuts fédéraux impliquant une future recentralisation de nos compétences sur le pôle de Lyon et une diminution importantes de nos finances : environ - 70 % ... une paille... Quel avenir pour le local de Balma ? pour les actions environnementales (pourtant motrice pour la Fédé) ? Pour Spéléoc ? ...

Dans l'attente de vous voir à Auch,

Rémy SOULIER

Les responsables des commissions

- EFS** : Jean-Marc Honiat
Chemin du Pradias, 09800 ARGEIN / 05 61 04 71 42
- Secours** (par intérim) : Bernard Tourte
Adresse - voir ci-joint-
- Canyon** : Olivier Billaud
93 Avenue Trespoey 64000 PAU / 06 83 55 12 33
- Environnement et Scientifique** : Denise Soulier
5 rue Bourdelle 82300 CAUSSADE / 05 63 65 13 80
- Audiovisuelle** : Olivier Guerard
Place de l'école 09160 BETCHAT / 05 61 66 48 07
- Spéléoc** : Remy Soulier
7 chemin du Travers 48000 MENDE / 04 66 65 32 12
- Plongée** : Marc Pernet
Résidence Le pont vieux, 2 rue de l'Adour
65000 TARBES / 05 62 37 95 33

LE PROCHAIN NUMÉRO

sortira mi-juin, si vous avez des infos, articles à faire passer, vous pouvez utiliser le mail, le courrier ou le fax
avant le 15 mai

Présidents de C.D.S.

Correspondants Départementaux

- 09 - ARIÈGE** : Philippe ROUCH
Engomer, 09800 CASTILLON EN COUSERANS
05 61 96 84 85 / 05 61 92 91 01
 - 11 - AUDE** : Yves LE MASSON
17 rue Frédéric Mistral 11600 CONQUES / 04 68 72 29 85
 - 12 - AVEYRON** : Jean-Louis ROCHER
Ancienne école de Fontaneilles 12640 RIVIERE SUR TARN
05 65 61 01 46
 - 24 - DORDOGNE** : Jean François LEYGONIE
Les Crouzilles 24250 GROLEJAC / 05 53 31 27 30
 - 30 - GARD** : Alain SUAVET
Chemin de Jols 30700 ST QUENTIN LA POTERIE
04 66 03 13 64
 - 31 - HAUTE GARONNE** : Thierry VALENCOURT
24 av. P. Mendès 31320 CASTANET TOLOSAN
06 87 22 57 80 ou 05 61 75 13 07
 - 32 - GERS** : Jean-Antoine ARAQUE
La citadelle, 32350 ORDAN LARROQUE
05 62 64 66 61
 - 33 - GIRONDE** : Jean Luc FEYDIT
129 av. des mimosas 33600 PESAC / 05 56 15 00 51
 - 34 - HERAULT** : Jean Michel SALOMON
870 av. de l'Europe 34170 CASTELNAU LE LEZ
04 67 72 58 83
 - 40 - LANDES** : Eusébio GIMENEZ
4 avenue du centenaire 40210 SOLFERINO / 05 58 07 24 57
 - 46 - LOT** : Philippe BONNET
La Marchande 46000 CAHORS / 05 65 35 43 22
 - 47 - LOT ET GARONNE** : Colette BERTOGLI
Cocard 47450 COLAYRAC ST CIRQ / 05 53 83 72 70
 - 48 - LOZERE** : Jean BANCILLON
22 Lot. La vignasse 48100 CHIRAC / 04 66 32 76 50
 - 64 - PYRENEES ATLANTIQUES** : Alain PERRE
5 RUE Victor Hugo 64320 BIZANOS / 05 59 27 09 13
 - 65 - HAUTES PYRENEES** : Bruno NURISSO
Cité scolaire, 19 rue du collège 65500 VIC EN BIGORRE
06 81 98 28 91
 - 66 - PYRENEES ORIENTALES** : Jean Louis PEREZ
4 traverses des fabriques 66500 PRADES / 04 68 96 51 58
 - 81 - TARN** : Fabrice ROZIER
37 allée des durbecs 81400 ST BENOIT DE CARMAUX
05 63 36 48 62
 - 82 - TARN ET GARONNE** : Olivier CARPENTIER
597, chemin de Birac 82000 MONTAUBAN
05 63 03 26 41
- Abonnement annuel**: 15 Euros.
Chèques ou C.C.P. libellés à l'ordre de:
SpéléOc C.S.R. Midi-Pyrénées
Au siège du CSR Midi Pyrénées
Dépôt légal : 1^{er} trimestre 2003
N° ISSN : 0241 4104
Imprimerie : MIDI-PYRENEES IMPRESSION
1, Allées Marc Saint-Saëns
31 036 TOULOUSE Cedex
- Le contenu des articles n'engage que la responsabilité de leurs auteurs.*
- Edition administration** : C.S.R. Midi-Pyrénées
C.R.O.S. 7 rue André Citroën 31130 BALMA
Tél.: 05 61 11 71 60 Fax : 05 61 48 00 39
E-mail : cspeleo.midi_py@libertysurf.fr
Direction : Bernard TOURTE
Rédaction : Remy SOULIER
7 bis Chemin du Travers 48000 MENDE
Tél/fax : 04 66 65 32 12 E-mail : speleoc@yahoo.fr
Trésorier : Thierry LARROQUE

Photographie de couverture :
P10 dans l'Algar do Ladoeiro (Portugal)

C'est en Gascogne, à 500 mètres de la statue du célèbre d'Artagnan que se déroulera le rassemblement spéléo Midi-Pyrénées 2003. A un moment où les difficultés liées aux problèmes posés par les secours alimentent les réunions de club et de CDS, les débats ne manqueront pas.

Un moment où les troupes doivent resserrer les rangs pour protéger le travail des anciens. Ceux qui après avoir quitté la combinaison boueuse, prirent leur bâton de pèlerin pour affronter et débattre avec des politiques ou technocrates de tous poils et arracher des conventions, des autorisations ou des accords et bâtir les fondations de notre Comité Régional, et au-delà celles de notre Fédération.

Aujourd'hui, les murs semblent bien fragiles et les solutions bien aléatoires à un moment où la population des pratiquants ne cesse de vieillir et les flambeaux ont du mal à changer de mains.

Mais après tout, ces lignes pessimistes me sont probablement inspirées par la météo de l'hiver et les beaux jours revenus, il n'en paraîtra plus rien.

Bonnes explos à tous en 2003 et à bientôt dans le Gers!

Rémy BROUARD
Président du CDS 32



Système de remontée artificielle avec la méthode STICK-UP

Traduction par Daniel Dondeli (Archéo-Spéléo-Club-Albigeois) de la notice d'utilisation italienne

Le système va permettre d'effectuer des remontées sur parois ou dans des puits en grotte, en toute sécurité, sans fatigue et très rapidement. Il faut utiliser une perceuse électropneumatique et les éléments suivants :

- 1- un tube en alliage léger STICK-UP
- 2- un étrier spécial composé de trois éléments (étrier 3 marches-petit étrier-gros étrier)
- 3- la plaquette ALIEN à 2 trous
- 4- la cheville 8 mm HANG-FIX M8C/M8L

Pour effectuer une remontée en toute sécurité il convient de suivre strictement ces indications :

- a) Etre au moins deux personnes (une exécute la remontée et l'autre l'assurance).

Nota : il est possible d'entreprendre une remontée en solitaire en utilisant un GRI-GRI comme auto-assurance. Il est évident que cet exercice est réservé aux personnes très expérimentées. Toutefois nous déconseillons absolument l'utilisation en solitaire étant donné le niveau élevé de risque que cela occasionne. Dans cette hypothèse celui qui l'utilise engage sa propre responsabilité en face des risques qu'il encourt.

b) Avoir à sa disposition une corde dynamique pour l'assurance et une corde statique pour les descentes, récupérations des plaquettes, changement de personnes ...

c) Disposer de l'équipement complet qui comprend :

- le tube STICK-UP avec l'étrier spécial. Mettre à la même longueur

le premier échelon de l'étrier (fig 6A) et le petit étrier (fig 6B). Ajuster la position des nœuds sous les deux autres échelons en fonction de la stature de l'utilisateur. L'étrier spécial est en outre doté d'un gros étrier (fig 6D) relié à l'échelon inférieur. Le tube doit être doté de 3 mousquetons **parallèles** sans virole comme indiqué sur la fig 6

- au moins une douzaine de plaquettes ALIEN à 2 trous
- un nombre de chevilles 8 mm HANG-FIX suffisant pour la remontée prévue
- au moins une douzaine de mousquetons à virole pour l'assurance
- une corde statique de service
- la perceuse avec son foret et les accus chargés, le marteau doté d'une clé en tube de 13 mm.

Mode d'emploi pour la remontée avec la méthode STICK-UP

- 1) Après avoir testé la roche au marteau, il faut percer un trou à une hauteur convenable permettant d'enfoncer sans difficulté la cheville HANG-FIX. La position du tube et de l'étrier doit être comme sur la fig 1
- 2) On place la plaquette Alien en enfonçant la cheville HANG-FIX et on serre l'écrou avec la clé du marteau. Important : Avant la remontée, il est préférable de préparer **ensemble** plaquette et cheville de façon à ne pas avoir à le faire sur la paroi. Avec quelques plaquettes ainsi préparées on évitera bien des ennuis tout en gagnant un temps non négligeable.
- 3) On place un mousqueton d'assurance dans le trou inférieur de la plaquette, on ramène la corde d'assurance du co-équipier et on la fait passer à l'intérieur du mousqueton, puis on referme la virole de celui-ci.
- 4) On mousquetonne le gros étrier sur ce mousqueton de la plaquette. On place 2 autres mousquetons sur le milieu et le haut du tube STICK-UP (au troisième trou).
- 5) On demande au co-équipier de tendre la corde et après s'être hissé on pose un pied sur le barreau du gros étrier en restant en équilibre en se tenant d'une main au nœud du gros étrier (fig.2). Le tube est alors déchargé du poids de l'utilisateur et peut être tiré et mousquetonné dans le trou supérieur de la plaquette ALIEN à peine installée.
- 6) A ce moment, on remonte sur l'étrier 3 marches et on place respectivement un pied au dernier barreau et l'autre sur le barreau du petit étrier (fig. 3 et 4). On peut alors se mousquetonner au bloqueur de poitrine avec le mousqueton du 3ème trou supérieur du tube STICK-UP (fig.4 et 4/A).
- 7) A ce moment on recommence le procédé comme au début (fig.5).

AVERTISSEMENT :

La corde d'assurance doit être accrochée au MAVC au moyen d'un nœud de huit (voir fig. 4/A). Après avoir épuisé le stock de plaquettes à votre disposition, on fixe la corde statique de service au dernier amarrage et on redescend au descendeur **sans** décrocher sa corde d'assurance. On récupère une après l'autre les plaquettes inutiles en ayant soin de laisser en place les deux dernières (les trois si on veut une sécurité maximum !!!). Au moment de la remontée aux bloqueurs sur la corde statique de service, il faut rester assuré par son co-équipier avec la corde d'assurance.

ATTENTION :

Conseil de prudence et risque majeur encourus etc etc

RAUMER décline toute responsabilité en cas d'accident ect ect

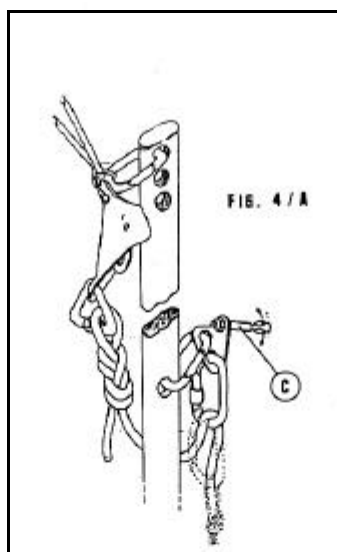
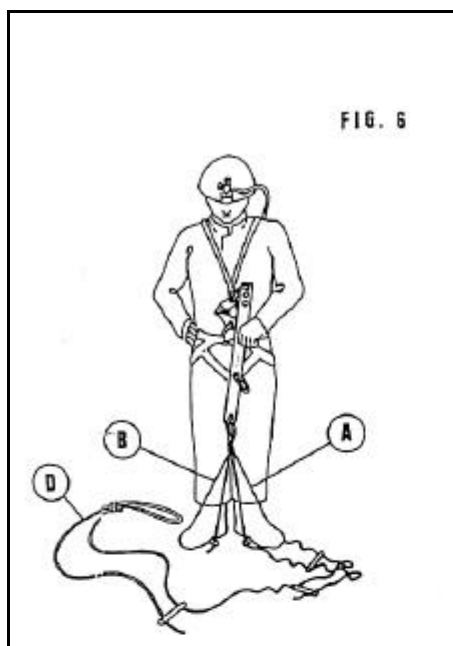


FIG. 1



FIG. 2



FIG. 3



FIG. 4



FIG. 5

CARATTERISTICHE E MATERIALI IMPIEGATI

Legna leggera autotemperante EURAL 7003, anodizzata in zinco e smalto cation
 Tappi a lungo delle estremità in nylon rinforzato in fibre di vetro antistriscione
 RESISTENZA: Carico di rottura nelle crinoline più gravose

PESO: 865 g (paletto + staffa)

▲ 7,2 KN



▼ Car. 4,5 KN

▼ Car. 2,7 KN



Exploration sous la jungle 2002 – Récit d'expédition



Depuis plus de trente ans, la Papouasie accueille des spéléologues. Le moteur de ces expéditions ? La découverte. La première. Le rêve du gouffre, grand, profond, creusé au cœur de la forêt par les pluies tropicales. Ce rêve matérialisé par Muruk, plus profond gouffre de l'hémisphère sud nous a motivé une fois de plus.

Sur l'île de Nouvelle-Bretagne, à moins de 50 kilomètres de Muruk, coule la Bairaman. Cette rivière s'enfonce entre deux plateaux, dans un canyon de 1000m de profondeur. Sur les parois de ce canyon, des résurgences laissent imaginer le

potentiel du massif.

En 2000, une première équipe survole le secteur en hélicoptère et prend des photos qui nous feront rêver : Eau turquoise, résurgences imposantes, grandes dépressions sur le plateau à 1400m d'altitude.

L'expédition 'Exploration sous la jungle' est lancée. L'équipe est en grande partie composée de spéléologues de Midi-Pyrénées auxquels viennent s'adjoindre

des polonais, des espagnols et des australiens. Après un an de préparation, l'expédition qui a reçu le titre d'expédition nationale est enfin prête et décolle de Toulouse. Après 2 jours d'avion, l'équipe se prépare sur place : achat de matériel, nourriture, organisation des transports.

Quatre jours après le départ de France, les premiers partent dans la jungle. Leur objectif est la préparation d'une aire pour l'hélicoptage du matériel. Les premières surprises commencent quand l'hélicoptère ne peut atterrir à cause de la végétation. L'équipe légère, saute en pleine

jungle et se retrouve isolée. Elle a une semaine pour préparer la DZ.

Pendant ce temps une seconde équipe cherche à les rejoindre à pieds depuis le village de Maïto. Et la, après plusieurs jours de marche, seconde surprise, un glissement de terrain bloque l'accès au plateau par la vallée. Pour passer il faut faire un grand détour qui sera trop long pour nous. La décision est prise d'hélicopter tout le monde. Des papous nous rejoindrons à pied par la forêt.

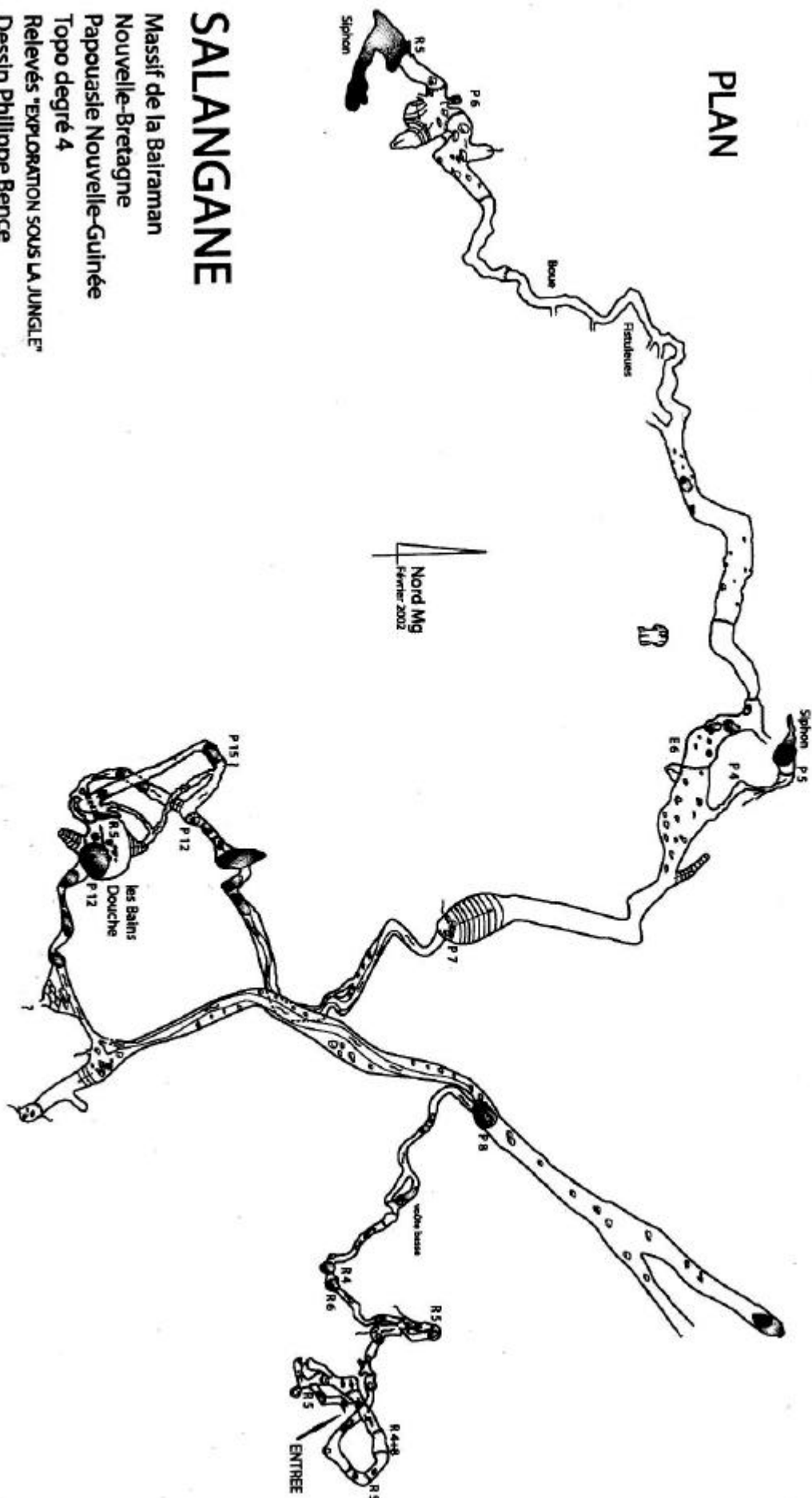
Après deux jours avec un temps instable, l'hélicoptage a enfin lieu. La première équipe reçoit avec joie ses collègues et les vivres qui commençaient à leur faire défaut. Le camp de base est monté puis tout le monde s'organise.

La prospection débute.

Un groupe descend vers la Bai-



SALANGANE
Massif de la Bairaman
Nouvelle-Bretagne
Papouasie Nouvelle-Guinée
Topo degré 4
Relevés "EXPLORATION SOUS LA JUNGLE"
Dessin Philippe Bence



raman pour explorer les résurgences, un autre prospecte en bordure du canyon puis les recherches se déplacent en s'enfonçant de plus en plus loin sur le plateau. Partout, la prospection est dure, les déplacements se font avec la machette. La forêt endommagée par le cyclone de 1997 est envahie de jeunes pousses de bambous et de fougères arboricoles. Même les papous, bien plus à l'aise que nous en forêt mettront finalement 15 jours pour nous rejoindre. Et il n'y a pas que la forêt qui est endommagée. De nombreux tremblements de terre secouent la région. Ainsi des glissements de terrain et des chutes de blocs ont complètement obstrué les résurgences.

Nos objectifs sont les cavités repérée par hélicoptère et pointées au GPS. Ce ne seront cependant pas ces objectifs qui nous donneront les résultats attendus. Les premières cavités trouvées Maïto et Serenguna (du nom des deux villages les plus proches) seront trouvées en



fond de talweg. Une traversée sera même possible entre les deux. Une autre perte sera découverte non loin du point de dépose de la première équipe, Salangana du nom des hirondelles qui y trouvent refuge. D'autres cavités seront trouvées non loin des objectifs repérés. Au total, c'est plus d'une dizaine de cavités qui seront découvertes.

Sur la carte, de grandes dépressions deviennent nos objectifs principaux. La principale sera trop lointaine pour être atteinte mais plusieurs cavités seront trouvées en s'y dirigeant : Ummagamma du titre d'un album des Pink Floyd et Waran, nom donné par les papous. Un autre problème vient alors nous préoccuper : la pluie. Ici, il pleut quotidiennement et ces cavités en fond de dépression sont rapidement en crue. Une équipe restera bloquée dans Ummagamma pendant plusieurs heures. Les explorations dans ce secteur se feront donc la nuit, puisqu'il pleut surtout en fin de matinée et l'après-midi. Cela nous laissera un peu de temps. La dernière perte (Waran) semble prometteuse, arrêt vers -250 sur rien. Ou plutôt sur deux énormes

trunks coincés là, au milieu d'une grande conduite forcée inclinée à 45°. Ici la crue ne pardonne pas, il faudra donc mettre en place un système de communication avec la surface pour avoir la météo avant de s'engager plus loin.

Mais se sera pour une autre fois, la date de l'hélicoptage retour approche et il nous faut plier le camp. Un dernier survol du secteur en hélico et on retourne vers la civilisation. Il faut stocker tout le matériel pour les suivants. Un petit pincement au cœur en quittant cette région et la promesse d'y revenir pour passer, rejoindre ces résurgences par l'intérieur. En 2003, une autre équipe ira dans ce même secteur. Parmi eux, plusieurs d'entre nous pour continuer les explorations. Peut-être qu'ils passeront, qu'ils trouveront ce qu'ils cherchent. Ou peut-être seulement après sept ou huit expéditions ? Comme Muruk ?

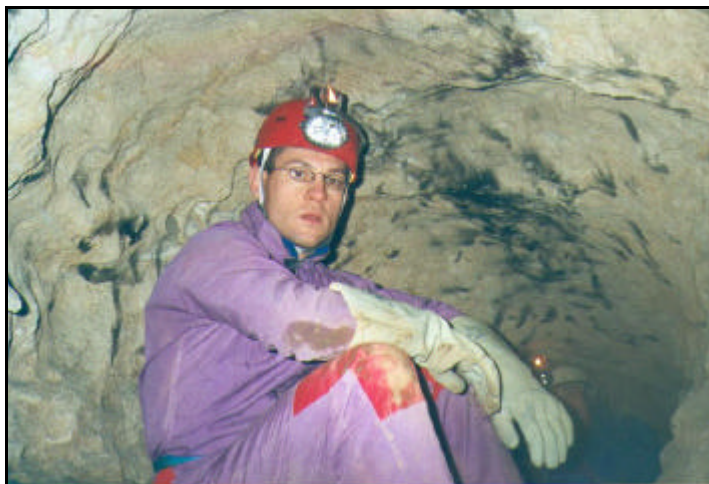


Olivier GUERARD
d'après les récits de tous les membres de l'expédition.

Lors du dernier comité directeur, on m'a demandé de rédiger mon « autoportrait » afin de me présenter à vous à l'occasion de ce numéro de spéléoc.

L'exercice n'est pas facile, car il ne faut pas tomber dans les excès, fiche d'état civil ou autobiographie, ni occuper tout l'espace, d'autres articles sont plus intéressants à lire, ni être trop succinct pour ne pas passer inaperçu.

Je me jette à l'eau en commençant par vous dire que j'ai 32 ans, je suis né un jour de janvier à Pau. A quelques exceptions Parisienne et Montpelliéraine près, j'ai toujours vécu en Bigorre où mes parents résident encore. Aujourd'hui je vis à Tournay, entre Lannemezan et Tarbes au pied des Baronnies. Je vis sur la Serre avec ma femme et Léonie ma petite fille d'1 an.



D'un point de vue spéléologique et fédéral, j'ai commencé la spéléo en 1988 avec Bruno NURISSO (actuel Président du CDS 65) dans le cadre d'un cours de science bio au Lycée. Il a réussi à m'intéresser à cette discipline puisque j'ai continué à la pratiquer même si la descente de canyon est devenu mon sport favoris.

En 1995 j'ai rejoint les rangs de la Fédération, puisque j'y ai été objecteur de conscience jusqu'en 1997 et Président de L'Ecole Française de Descente de Canyon jusqu'en 2001.

Après quelques années d'études et petits jobs divers, j'ai passé en 98 le concours de Professeur de Sports (et pas d'Education Physique) du Ministère de la Jeunesse et des Sports, à l'époque. J'ai du faire un purgatoire Parisien d'un an à la Direction Départementale de la Jeunesse et des Sports d'Evry dans l'Essonne avant d'être nommé à la D.D.J.S. des Hautes Pyrénées. A Tarbes j'étais chargé du suivi des sports de nature : développement, contrôle, formation, instruction conseil. Suite à la démission de Jean louis GUILLEMAN alors conseiller technique national à la Fédération Française de Spéléologie, on me propose d'occuper ce poste avec un partage de mon temps de travail à 50% sur des missions nationales canyon et 50% sur des missions régionales auprès du CSR F.

Et voilà comment un fonctionnaire du Ministère des Sports est mis à disposition de la FFS depuis le 1^{er} novembre 2002.

Je ne vais pas vous faire la liste précisément de mes missions régionales, mais sachez qu'elles ont été adoptées par le comité directeur du CSR le 11 janvier 2003, et qu'elles reposent principalement sur un soutien aux actions des CDS. Pour être efficace je crois beaucoup à l'information en temps réel, alors n'hésitez pas à me contacter d'une façon ou d'une autre.

Mon boulot c'est de vous aider à mettre en œuvre la politique que vous avez choisi...

Que vous soyez un club, un comité départemental ou un spéléo, si je peux vous aider dans votre projet je le ferai.

Merci de m'avoir lu.

Eric ALEXIS
10 route de la Serre
65190 TOURNAY
Tel : 06 07 77 20 75
Fax : 06 81 31 36 03
eric.alexis@jeunesse-sports.gouv.fr

**LISTE DES FILMS VIDEO PROPOSES PAR
LA COMMISSION AUDIOVISUELLE DE LA F.F.S.**

Comme je l'avais annoncé, la commission Audiovisuelle a parmi ses missions celle de vous proposer des films faits par les uns ou les autres. Voici donc pour commencer la liste des films proposés par la commission nationale. Les détails de ces films ainsi que leur conditions de prêt seront disponibles sur le site Internet du CSR dès sa mise en service ou directement en me contactant. Bien entendu, je ne peux pas parcourir la région à la recherche de vos films. C'est pourquoi je demande à tous les cinéastes de Midi-Pyrénées de se faire connaître en

me communiquant une liste de leurs réalisations avec une description rapide, la durée et le format du film ainsi que les conditions de prêt.

C'est ensemble que nous arriverons à nous connaître et à faire connaître la spéléo au public. Je compte sur vous.

Olivier Guérard

**LA PIERRE - TERRE
D'EXPLO**

Un film de Jean Paul LASCAR – France – 1995

Durée : 20 mn

Documentaire retraçant les explorations à La Pierre Saint Martin.

**ENTREZ DANS LA
GROTTE (LOJE KOWE LA
HNAOP)**

Un film de Radio France Outremer avec Christian THOMAS et Philippe BRUNET – France – 1995

Durée : 20 mn

Une équipe de spéléo-plongeurs parisiens et lyonnais se retrouvent régulièrement dans des contrées lointaines pour explorer des siphons inconnus. Pour la deuxième fois, ils se rendent en Nouvelle Calédonie, sur l'Ile de Lifou.

La brusque remontée des mers à la fin de la dernière glaciation a formé d'immenses cavernes noyées. Lourdemment chargés de bouteilles, nos plongeurs avancent dans le forêt tropicale et vont effectuer une plongée... dans la préhistoire au milieu d'un décors cristallin de rêve!

LA JONCTION

Un film de Maurice CHIRON – France – 1993

Durée : 15 mn

1976. L'équipe d'Exploration Spéléologique de Villefranche découvre la VF3 "... puits de 40 mètres,

très large. En bas, méandre ... et puits sondé à environ 50 mètres".

En 1989, les URSUS de Lyon reprennent l'exploration du gouffre.

Un système complexe de galeries se révèle "... en bas d'un P36, tout se complique". Pendules dans les puits, trémies, méandres et ca y est, la jonction avec les amonts du MIROLDA est réussie.

Le réseau Lucien BOUCLIER et le gouffre MIROLDA ne forment aujourd'hui qu'une seule et même unité. Elle atteint 1520 mètres de profondeur.

LA FOLIE DES PROFONDEURS

Un film de François GUINAND – Belgique – 1993

Durée : 20 mn

Pour le commun des mortels, le mot "Spéléologie" n'évoque bien souvent que l'obscurité, le froid humide et l'étau des roches...

Pourtant une poignée d'individus a épousé cet univers hostile, pour le meilleur et pour le pire. "Folie des profondeurs" essaie de toucher le cœur de cette relation insolite.

FRISSONS ET LUMIERES

Un film de Guy MEAUX-SOONNE – France – 1994

Durée : 15 mn

Les spéléologues du groupe T.A.G. H., Théâtre Acrobatique à Grande Hauteur, aussi passionnés de montagnes, ont créé un spectacle de sons et de lumières dans lequel la

verticalité est l'espace imposé. Ces acrobates vous donnent rendez-vous dans le cirque de la Fontaine de Vaucluse...

**PADIRAC, RIVIERE DE LA
NUIT**

Un film N/B de Marcel ICHAC – France – 1949

Durée : 17 mn

En 1948, Guy De Lavour était le chef d'une expédition spéléologique pluridisciplinaire au célèbre gouffre de Padirac où la rivière coule à cent mètres sous le Causse de Gramat. L'équipe cinéma constituée de Marcel Ichac, Jacques Ertaud et des frères Maille fige sur la pellicule les instants mémorables de cette grande aventure souterraine.

**L'ETRANGE MIGRATION DE
L'HOMOAQUAPHILUS**

Un film de François BERTRAND – France – 1996

Durée : 18 mn

Un film qui essaie de comprendre l'étrange occupation d'une espèce animale encore mal connue : l'homoaquaphilus. Mi-poisson, mi-araignée, pourquoi cette espèce migre-t-elle dans d'obscures galeries inondées, sans but apparent.

PLONGEE SOUS PARIS

Un film de Philippe BRUNET – France – 1993

Une bien étrange découverte sous Paris dans des galeries noyées.

ALMONDA, LE GEANT NOYE

Un film de Christine THOMAS – France – 1993

Durée : 25 mn

L'histoire de 10 années d'exploration dans la plus grande grotte du Portugal.

CARPE DIEM

Un film de Philippe BRUNET – France – 1993

Durée : 7 mn

Une carpe centenaire, au crépuscule de sa vie, rêve à l'eau pure de sa jeunesse et entraîne le spectateur sous la garrigue, dans les siphons qui subissent, au fil des ans, les outrages des hommes. Sa rencontre avec les anguilles annonce la pollution de sa source...

Ce film a été tourné pendant deux ans dans plusieurs sources. Il montre à travers l'exploration d'une rivière souterraine imaginaire l'organisation des réseaux noyés enfouis sous les plateaux calcaires.

BEAUTES SOUTERRAINES

Un film d'Hélène DASSONVILLE – France – 1950

Durée : 17 mn

Robert de Joly et Jean Rieu explorent l'Aven d'Ornac en Ardèche. Ils nous font découvrir les formations de calcite, les stalagmites, les stalactites et les colonnes des gigantesques salles de la cavité. Des graphiques nous expliquent le avènement des pays calcaires. Les images en noir et blanc sont de toute beauté.

TROU DE FER

Un film de Guy MEAUXSOONNE – France - 1992

Durée : 27 mn

Trois explorateurs français partent à l'assaut du canyon du Trou de Fer sur l'Ile de la Réunion. Ce canyon, creusé dans les roches volcaniques, est extrêmement difficile et sauvage, avec de formidables verticales. Un voyage où la caméra nous apporte une vision plus qu'arrosée : celle du paradis en enfer où les arcs-en-ciel restent

prisonniers du gouffre.

HISTOIRE DES HORIZONS PERDUS

Un film de Henri PICHARD – France – 1950

Durée : 21 mn

Epluchez 55 mn d'images en noir et blanc des années 50. Découpez 30 mn d'images en couleur d'inter-view. Mélangez judicieusement le tout avec les techniques audiovisuelles modernes. Ajoutez un zeste de musique et beaucoup de sensibilité. Alors vous rendrez hommage, comme ont su le faire Caroline et Alain Martaud, à Henri Pichard, ce chasseur d'images souterraines.

UNDERGROUND TRAVEL

Un film de Victor KOSLOV – RUSSIE – 1991

Durée : 18 mn

Version anglaise

Un document tourné en super VHS dans le gouffre SNEZHNYA au Caucase profond de 1375 mètres. Vidéo d'argent au Festival d'Anduze en 1991. Deuxième prix du Festival du Film Spéléologique de Barcelone en 1991.

GHNOMUS

Un film de Federico THIEME – Italie – 1989

Durée : 16 mn

Humour à l'Italienne.

SPELEOLYMPIADES

Un film de Pierre BEERLI – Suisse – 1991

Durée : 21mn (version courte)

Tout ce que vous devez savoir sur la compétition en spéléologie... Un film humoristique pour démarrer ou terminer une soirée ! Vous ne vous ennuierez pas, on vous le garantit.

SOLO

Un film de Andy SPARROW – Angleterre – 1998

Durée : 26mn

Un film de fiction. Un spéléologue découvre et explore une cavité en solitaire. L'histoire est racontée au travers sa pensée.

L'EAU DE LÀ

Un film de Philippe MAUREL – France – 2000

Durée : 27mn

Une ville, un port, de l'eau, des spéléologues, un cri du cœur pour les générations futures.

L'EXPLORATION

Un film de Rik MARTENS – Belgique – 1998

Durée : 25mn

Plus de trois années ont été nécessaires pour la réalisation du film. Le réalisateur fût le témoin d'une des plus importantes découvertes en Belgique.

AUTRES CINEASTES, PRODUCTEURS ET IDEES DE FILMS**Pierre BEERLI**

MALEFICE 007

Michel LUQUET

Pierre Saint Martin 1951 (18 mn)

Pierre Saint Martin 1953 (18 mn)

Interview Max Cosuns (8 mn)

Martin FIGERE

A la recherche du Bonheur (26 mn) – 1978

Rio Loco (26 mn)

Gérald FAVRE

Très nombreux films

Philippe AXELL

Les bijoux des ténèbres (26 mn)

Les mangeurs de grottes (26 mn)

La forêt de calcite (26 mn)

Daniel PENEZ

Locoli 82 (15 mn) – Film de plongée - 1983

Sorgue souterraine (15 mn) - 1991

Sorgue mystérieuse (16 mn) - 1986

A la découverte d'Escuain (20 mn) - projet

La tête à l'envers (13 mn) - projet

Les Ragaies hardis (20 mn) – 1982

Deux palmes pour Charlie (15 mn) - 1988

Guy MEAUXSOONNE

De très nombreuses réalisations

**Reconnaissance de quelques canyons de la vallée de la Marsyangdhi
Repérage de nouveaux canyons autour des Annapurnas et dans le Langtang
Prospection spéléologique**

Au cours de l'automne 2002 une petite équipe composée de Kabindra Lama, Rajendra Lama Tamang, et Maurice Duchêne (**membres de la FFS et du Groupe Spéléologique des Pyrénées**) renforcée par Dawa Tchering Sherpa (guide népalais) et Frédéric Granger (Club Alpin Français) a parcouru plusieurs régions du Népal à la recherche de canyons ou de cavités. .

Alain Vergé (G.S.Pyr) devait se joindre au groupe mais une fracture compliquée du poignet lui a interdit au tout dernier moment de se joindre à nous.

Cette expédition était agréée par la Fédération Française de Spéléologie (Commission des Relations et Expéditions Internationales) et bénéficiait d'un soutien financier et amical du **Comité Régional de Spéléologie de Midi Pyrénées**. Enfin l'association **Himalpyramis** mettait à notre disposition un Caisson Hyperbare et du matériel médical.

Ce petit rapport est juste destiné à préciser les résultats de cette reconnaissance.

Langtang National Park :

Cette région proche de Kathmandu (à 50km au nord) nécessite une douzaine d'heures de bus pour atteindre Dunche ou Syabru Besi . De ces bourgades seule la marche à pieds permet le déplacement.

- Sur la piste menant à Dunche , à environ une heure sur la rive G de la Trisuli River et proche du Army Check Post se trouve deux canyons (altitude maxi 2000m et mini 1400m).

-Pouvant s'atteindre à pieds (3 à 8

h) depuis Syabru Besi , sur la rive D de la Trisuli River , 3 canyons entre Nesim et Syo , altitude entre 2200m et 1400m.

- Dans la vallée de la Langtang Khola , face à Ghora Tabela , 2 canyons importants en rive G , entre 4700m et 3100m.

- Plus haut vers Chamki , un canyon rive G (5000, 3200m)

- A Langtang Village et Singdon , 3 canyons , rive D, provenant du glacier du Langtang Lirun entaillent la paroi (5200m , 3500m) Pour ces canyons de la Langtang Khola , il faut 2 à 3 jours de marche.

-Dans la vallée menant de Sing Gompa aux lacs sacrés de Gosainkund. Se trouvent plusieurs canyons en rive G accessibles par une piste provenant de Dunche (2 jours de marche) altitude entre 3000 et 2000 m.

Spéléologie :

- Deux porches en rive G face à Singdon vers 3800m .

- Une superbe résurgence en rive G face à Ghora Tabela. Porche de 20 à 30 m de diamètre à 3150m d'altitude environ (repéré parce que proche d'un canyon) et d'où résurge un beau ruisseau. Les pentes sont de 45 à 60° , la dénivellation pourrait dépasser les mille mètres.

Deux jours de marche sont nécessaires pour atteindre ces cavités.

Basse vallée de la Marsyangdhi : (tour des Annapurnas)

La basse vallée de la Marsyangdhi est la zone la plus propice à la découverte du canyoning et à la mise en place de stages de forma-

tion pour nos amis. On atteint Besi Sahar en bus depuis Kathmandu (5 à 6 h) et les canyons si situent tous à 1 jour et demi de marche maximum. Les altitudes sont basses et la température agréable. **Toute cette zone a été bien parcourue et les accès de chacun des canyons ont été reconnus.**

- Bhulbhule , rive G , un canyon de 1400 à 800m

- Sikurrung , rive D , un canyon de 1600 à 900m

- Ghoptegaon , rive D , un canyon de 1700 à 900m

- Syanjagaon, rive G , 1700 à 1000m canyon superbe, zone tropicale, d'autres possibilités plus en altitude.

- Mipra, riv D , de 1400 à 1000m

- Syange, riv D , très importante cascade , de 1500 à 1200m.

Vallée de la Marsyangdhi après Syange : (tour des Annapurnas)

Nous avons noté , et uniquement noté les canyons repérés dans les autres régions , beaucoup sont très beaux et sportifs !

- Chiplang , rive G, un petit canyon !!

- Jagat , rive G Trois canyons très sportifs et importants dont le départ doit se situer vers 3500m et la dernière cascade ...de 2 fois 100m vers 1200m d'altitude.

- Chyamje, , rive D , possibilité de 2400 à 1400m , de plus un porche (résurgence) au niveau de la rivière dont l'accès est délicat.

- Tal, rive G , 4000m à 1700M

- Katre , rive D , deux canyons entre 2800 et 1850m

- Bagarchaap, rive G , deux canyons entre 3500 et 2500 m

- Danaque , rive D , entre 2800 et 2100 m.

- Chame et Kerku , en rive D , 3 canyons entre 3800 et 2800m.
- Grand canyon glacé provenant du Gangdang (6584m) face à Thuring Phedi

Spéléologie :

Nombreux porches repérés dans les falaises surplombant Thuring Phedi vers 4600m.

La zone mérite une prospection poussée jusqu'au col du Thuring Pass à 5416m.

Vallée de la Kali Gandaki : (tour des Annapurnas)

Ces canyons repérés proviennent des versants est du Tukuhe Peak (6920m) et du Dauwlaghiri (8167m). Il y a certainement beaucoup d'autres reconnaissances à faire dans ce secteur.

-Larjung , rive D , 3 canyons entre 4000 et 2500m

-Sunoa , rive D , entre 3800 et 1400m

-Jhartare , rive G , entre 2300 et 1800m

Pour venir explorer ces canyons il faut soit remonter la Kali Gandaki sur 3 ou 4 jours de marche depuis Beni ou bien y parvenir en avion par le petit aéroport de Jomosom, et 1 ou 2 jours de marche en redescendant la vallée .

Spéléologie :

Nombreux porches de grottes sous les falaises du Yakkama Kang (6482m) en rive droite de la Jhom Khola dans la descente vers Muktinath.

Un sommet calcaire sans nom ressemble à la Grande Chartreuse, des grottes sont visibles mais l'accès en sera restreint du fait qu'il se situe dans le Mustang (taxe d'entrée de 700 dollars !!!) .

A Muktinath (3900m) se situent les résurgences des pertes sous glaciaires du col du Thuring Pass (entre 5500 et 4800) .



Vallée de la Modi Khola (Sanctuaire des Annapurnas) :

Cette vallée est la plupart du temps remontée vers le sanctuaire des Annapurnas , un lieu vraiment magique.

- un canyon a été repéré dans la vallée qui remonte vers l'Annapurna Sud en allant de Chomrung à Sinua

- un canyon rive D vers Chhani Khola provenant du Himalchuli entre 3200 et 2000m

- et deux autres très importants face est entre Himalaya Hotel et Deurali ; rive D entre 3900 et 2900m

- deux canyons vers New Bridge entre 2000 et 1500m en rive G

Spéléologie :

Nombreuses résurgences en rive gauche de la Modi Khola entre Bambou et Himalaya Hôtel vers 2500m d'altitude . Ces eaux proviennent vraisemblablement du massif du Mardi Himal (5587m).

Dans le sanctuaire lui même , une grotte est visible sous la face ouest du Macchapucchere vers 5000m, d'autres dans les falaises du Himalchuli vers 3900m , et d'autres

dans celles du Tarpu Chuli vers 4500m en rive gauche des eaux provenant du glacier de l'Annapurna 1.

Enfin deux porches ont été repérés dans la gorge étroite menant au glacier de l'Annapurna 3 en rive droite vers 3800m.

Contacts à Kathmandu :

De nombreux contacts ont été pris à Kathmandu et ont été très fructueux .

Que se soit avec des agences susceptibles d'être intéressées par un stage de découverte de la descente de canyons , qu'avec de jeunes guides népalais qui souhaitent recevoir une formation technique.

Nous avons également reçu le soutien de son Excellence Monsieur l'Ambassadeur de France , et celle de Monsieur Henri Sigayret , installé au Népal et qui possède une grande connaissance de ce pays et de ses habitants.

En France , Monsieur le Consul Général Honoraire du Népal à Toulouse , soutien nos projets.

Enfin nous avons ramené de nombreuses diapositives et un film de l'ensemble des secteurs propice à la pratique du canyonning .

Projets 2003 :

Une nouvelle reconnaissance des canyons du Langtang et de la Marsyangdhi sera menée au mois de mars 2003 et en automne ainsi que l'exploration de la grande résurgence de Ghora Tabela et une prospection dans la zone calcaire du Mardi Himal.

Enfin nous espérons programmer un stage de formation et une expédition vers de grands canyons au printemps **2004 ou 2005** .

Maurice Duchène

**Bilan de la commission environnement du Comité de Spéléologie Régional
Compte rendu d'activités de la coordinatrice environnement – 2002**
Mise à jour de l'« Inventaire des sources potentielles de pollution de l'eau en zone karstique »

- Participation à l'Assemblée Générale du CDS 32.
- Réunion avec la DIREN Midi-Pyrénées le 28/02/02.
- Mise en place d'une réunion de comité de pilotage avec les partenaires le 13/05/02, annulée au dernier moment.
- Réunions régulières avec Denise SOULIER.
- Contacts réguliers avec les partenaires.
- Contact avec l'IGN : droit de reproduction des cartes IGN sur les fiches
- Recherche d'informations auprès de la DRASS (captages), de Ferso Bio (société d'équarissage), du SRA (sites archéologiques), Agence de l'Eau (données pour le SIG), EDF (peut-être nouveau partenaire), ...
- Mise à jour des pages générales de l'inventaire.
- Saisie des signalements de pollution.
- Intégration des extraits de carte sur chaque fiche, réalisation de cartes (zones karstiques de Midi-Pyrénées, localisation des sources karstiques, des captages avec périmètre de protection, des sites karstiques pollués signalés, des Parcs Naturels Régionaux, des contrats de rivières).
- Coordination et diffusion de l'inventaire.
- Envoi d'informations à Pierre MARCHET de l'Agence de l'Eau Adour Garonne pour la diffusion de la revue de l'Agence spécial eaux souterraines

aux clubs de spéléologie de la région.

Poste emploi jeune

- Montage d'un nouveau dossier auprès de l'Agence de l'Eau Adour Garonne pour l'aide au salaire et l'aide au fonctionnement.
- Réunion sur la pérennisation du poste emploi jeune à Causade le 13/03/02.
- Réunion avec le cabinet Viva'Cité mandaté par la DDTEFP le 01/10/02 à Drémil-Lafage, compte rendu.

Dépollutions

- Participation à la réunion de la DIREN relative au « Printemps de l'environnement 2002 » le 21/03/02.
- **Dépollution de l'igue de Puech Youle en Aveyron** : contacts réguliers avec le Spéléo Club de Capdenac.
- **Dépollution du gouffre du Figuier en Ariège** : Elle a eu lieu le 19/10/02.
- Intervention à l'école d'Eycheil le 11/06/02
- Réunion avec le Conseil Municipal d'Eycheil le 22/06/02.
- Coordination de l'opération (subventions, vaccins, vêtements de protection, ...).
- Déplacement à la soirée grand public le 18/10/02 (apport de matériel).
- Elaboration du compte rendu, diffusion.

Stage biospéléologie dans le Tarn

- Participation au stage les 23-24/03/02.
- Coordination du stage (convocation, subventions,

...)

- Elaboration du compte rendu, diffusion aux stagiaires et partenaires du stage.
- Elaboration d'une clé de détermination sur les invertébrés souterrains.

Divers

- Participation à la réunion de la co/environnement de la FFS les 23-24/02/02 à Puycelci, compte rendu.
- Participation au colloque national chauves-souris à Duras (47) les 16-17/11/02.
- Participation à la réunion Natura 2000 site Gar Cagire (31) à St-Béat le 21/02/02, contact avec l'ONF chargé de mettre en place le document d'objectifs.
- Rencontre avec Daniel QUETTIER le 09/03/02 à Arbas : dossier sur les escargots calcarophages.
- Tenue du stand au salon « Les Naturalies » les 30-31/05/02.
- Dossier Labastide (65) : deux sorties à la grotte de Labastide le 1 et 29/06/02 avec le CDS 65 et le SRA.
- Mises à jour du Code Permanent environnement et Nuisances.
- Coordination de réunions : mise en relation entre les organismes et les spéléos : pour les commissions géographiques de l'Agence de l'Eau, pour les Assises des Libertés Locales, ...
- Coordination des relations entre les CDS et la co/env. de la FFS, relations avec la FFS : envoi de documentation.
- Réponses à des demandes diverses.

Actions générales au niveau du siège du C.S.R.

- Participation au rassemblement régional (13-14/04/02 à St-Girons).
- Réunion avec le CREPT le 18/02/02 dans le cadre du tutorat de la secrétaire en Contrat Emploi Solidarité.
- Participation au recrutement de la nouvelle secrétaire du C.S.R. qui débutera le 06/01/03. Montage du dossier auprès de la DDTEFP.
- Coordination siège : logiciel adhérents, cotisations 2003, participation à la réunion de CD du 12/01/02 et compte rendu, Spéléoc, comptabilité, ...

Projets 2003 de la commission environnement régionale

- Création d'un site internet avec code d'accès, et d'un CD Rom sur l'inventaire des sources potentielles de pollution de l'eau en zone karstique.
- Réflexion et commencement de la mise en place de l'organisation des assises de l'environnement karstique 2004.
- Création d'outils pédagogiques sur le thème de l'eau souterraine et de la biospéologie.
- Dépollution de l'igüe de Puech Youle en Aveyron : élaborer le 3^{ème} compte rendu qui sera le compte rendu de clôture de cette opération. Montage d'un second dossier relatif à la réhabilitation du site (réhabilitation, désobstruction, coloration).
- Le gouffre du Figuier en Ariège : réhabilitation, trouver des solutions pour la mise en place des aménagements initialement prévus.
- Suivi du dossier de la « réserve naturelle souterraine » en Ariège,
- Réflexion sur la mise en place de sentiers karstiques en Midi-Pyrénées
- Suivi des projets évoqués par le S.R.A. : dépollution grotte de Labastide (65) et grotte de Niaux (09),
- Suivi du projet fédéral de bases de données spéléologiques informatisées,
- Etablir une carte des entités karstiques et harmoniser la terminologie.
- Suivi des actions des départements,
- ...



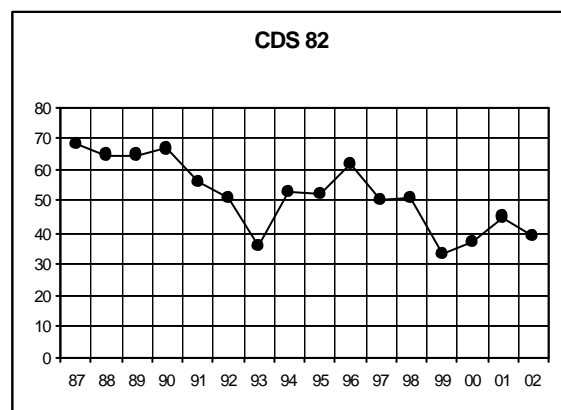
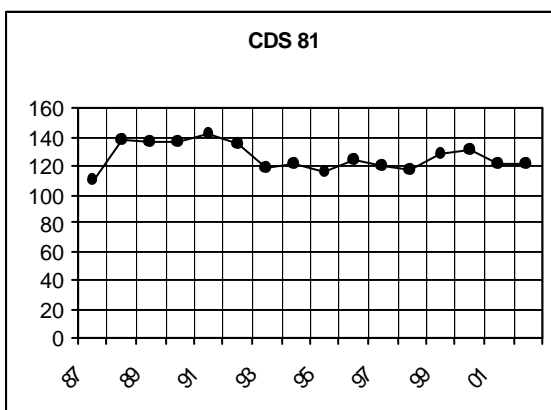
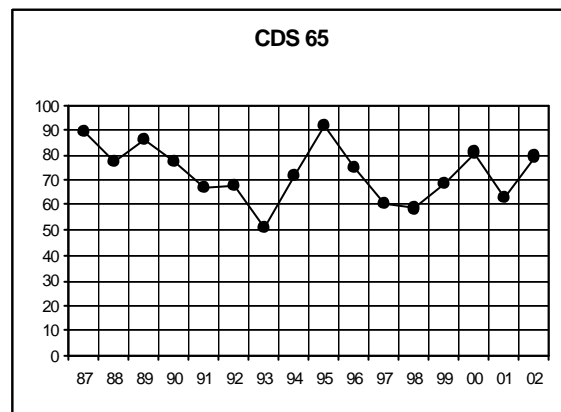
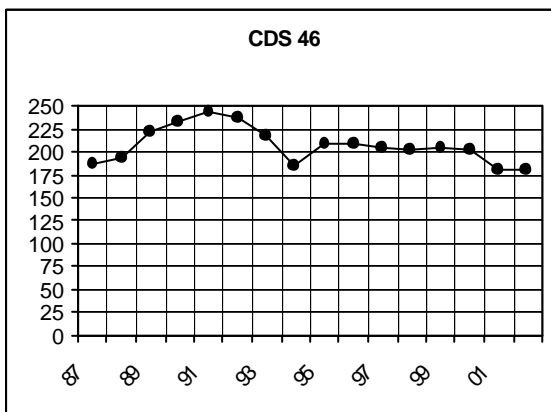
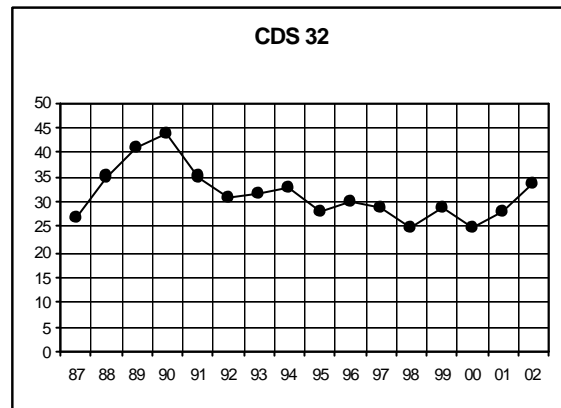
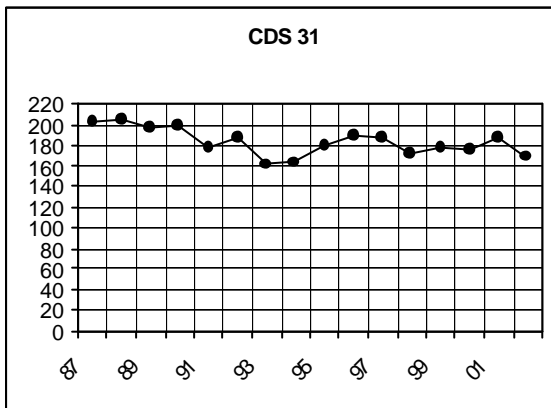
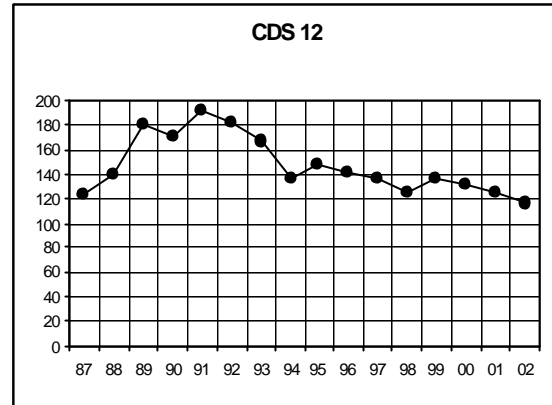
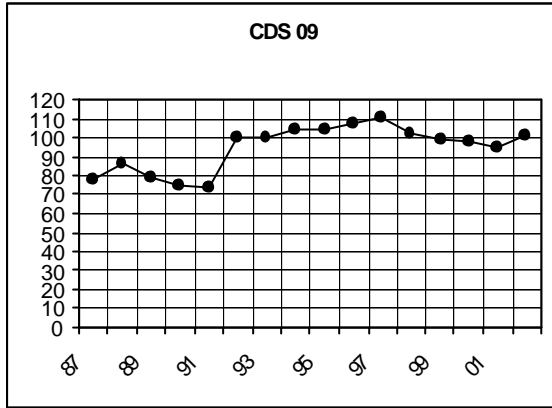
Le prix et le trophée SPELEOC sont décernés depuis 1983. Ils sont destinés à récompenser le travail d'une personne ou d'une structure associative (un club, une commission...). N' hésitez donc pas à poser votre candidature auprès du Comité de Spéléologie Régional Midi-Pyrénées; son Comité Directeur désignera le lauréat du prix qui sera remis lors du rassemblement régional d'Auch.

Le lauréat, s'il s'agit d'une structure (club, C.D.S., commission...) reçoit un chèque de 152,5 Euro.

Midi-Pyrénées en Chiffres

Michel SOULIER - Commission Cotisations

Une recherche dans les archives de notre Région me permet de vous présenter, en quelques tableaux, l'évolution des effectifs de notre Comité Régional et des huit Comités Départementaux qui le composent. Les courbes ne tiennent compte que des membres fédérés à l'année. Les coupons d'initiation ne sont donc pas pris en compte dans ces courbes.



Assemblée Générale

Convocation des grands électeurs pour l'assemblée générale ordinaire

Du 6 avril 2003 à 9h00 à Lieu à définir par le CDS 32

Appels à candidatures

Points sur les grands électeurs

Conformément aux statuts du CSR (Titre II art. 7), les nombres de grands électeurs par département sont fixés comme ci-joint :

Les listes nominatives sont à envoyer au siège du CSR avant l'AG.

Par ailleurs il est rappelé aux grands électeurs qu'ils ne peuvent avoir plus d'une procuration.

Département	Fédérés	Représentants
Ariège	101	11
Aveyron	116	12
Haute-Garonne	168	17
Gers	34	4
Lot	182	19
Hautes-Pyrénées	79	8
Tarn	122	13
Tarn-et-Garonne	39	4

Ordre du jour :

- Appel des grands électeurs
- Rapport moral du président - vote
- Débat des Futurs statuts de la Fédération et Décentralisation - vote
- Vote pour validation du CR de l'AG 2002
- Rapport financier
- Rapport des vérificateurs aux comptes - vote
- Présentation du nouveau CTR
- Rapport des commissions
- Elections pour les postes vacants au CD
- Rapport d'orientation - vote
- Budget prévisionnel - vote
- Election des vérificateurs aux comptes pour l'année 2003

Appel à candidature

Conformément aux statuts du CSR et à son règlement intérieur, des appels à candidature sont lancés pour :

- 3 postes au sein du comité directeur dont 1 réservé à un médecin et 2 réservés à des femmes pour une durée restante de un an.
- 2 postes de vérificateurs aux comptes pour une durée de un an.
- 3 postes de présidents pour les commissions Secours, Jeunes, et Médicale.

Vos candidatures doivent être envoyées au siège du CSR avant l'AG ou à déclarer sur place juste avant l'ouverture de l'AG le 6 avril 2003.

La commission EFS régionale et moi-même vous annonçons qu'un stage de formation et perfectionnement à l'équipement aura lieu au mois d'avril. Ce stage, présent au calendrier fédéral, est ouvert à tous les spéléos qui désirent se former ou se perfectionner à l'équipement des cavités.

Il aura lieu du dimanche 20 avril au jeudi 24 avril à St Girons en Ariège. Renseignements et inscriptions auprès de

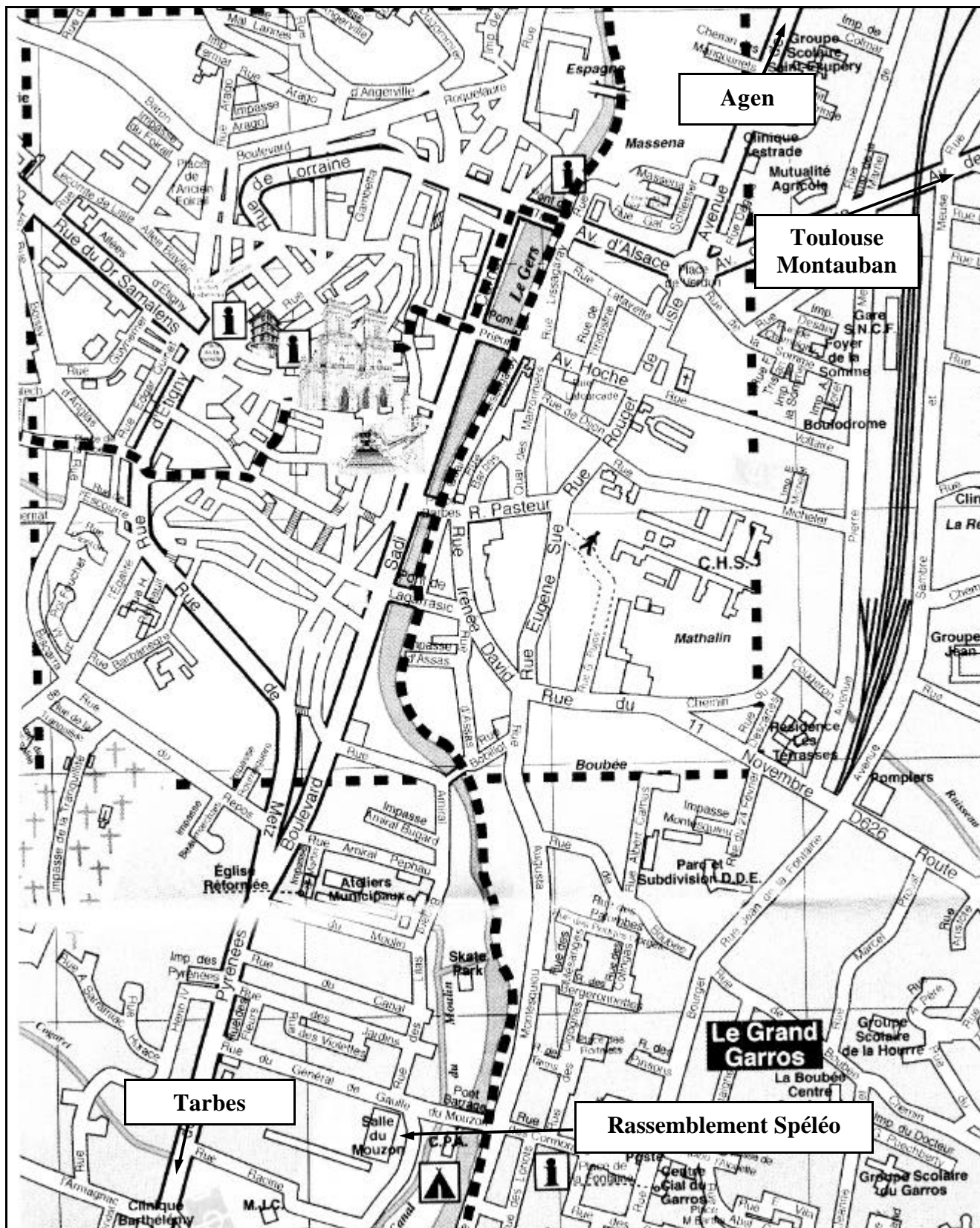
Olivier GUERARD
09160 BETCHAT
Tél. : 06 87 10 46 03
mail : olivier@guerard.com.fr

Je rappelle aux futurs stagiaires que la région peut vous apporter une aide financière en complément de celles de vos clubs et CDS. D'autre part, pour les moins de 26 ans, une aide vous sera apportée par la commission jeune nationale.

Info : Olivier Guerard

Rassemblement Midi Pyrénées

Samedi 5 avril 2003										Dimanche 6 avril 2003			
9 :00	10 :00 - 11 :00	11 :00 - 12 :00	12 :00 - 13 :00	13 :00 - 14 :00	14 :00 - 15 :00	15 :00 - 16 :00	16 :00 - 17 :00	17 :00 - 18 :00	18 :00 - 19 :00	19 :00 - 20 :00			
Réunion C.D. CSR Midi Pyrénées													
Accueil des participants et des exposants		Commission Scientifique et Environnement		Réunion des Présidents de CDS	Commission SSF	Commission EFS	Commission EFC						Assemblée Générale
Fin du Congrès													
Possibilité de visite guidée de la partie Historique de la ville d'AUCH													
18 :30													
Inauguration et Vin d'Honneur													
19 :45													
Repas du Congrès													
22 :00													
Soirée													



Info de dernière minute : Le club qui possède le plus grand nombre inscrit dans les délais (le 24 mars) gagne LA BOUTEILLE D'ARMAGNAC

Les organisateurs

RASSEMBLEMENT SPELEOLOGIQUE DE MIDI PYRENEES
AUCH (Hall du Mouzon)
5 – 6 avril 2003

Bulletin d'inscription

Nom :
Prénom :
Adresse :
Club :
C.D.S. :
Tél. :
E-mail :

<i>Menu</i>
<i>Salade Gasconne au Bloc de Foie Gras</i>
α
<i>Pavé de Loup sauce Champagne</i>
α
<i>Civet de Cuisse de Canard</i>
α
<i>Assortiment trois Légumes</i>
α
<i>Pastis Gascon</i>
α
<i>Café</i>

Participation au repas du samedi soir : (19€ par personne, vin compris)

oui :
non :

Nombres de personnes :

Total en € :

Hébergement : (Hôtel, camping ...)

Merci de prendre contact avec l'Office du Tourisme d'AUCH.

☎ : 05 62 05 22 89

Restauration rapide à toute heure sur le site (sauf le samedi soir, fermée à partir de 18h00)

Date limite d'inscription **le 24 mars 2003.**

Chèque à l'ordre du CDS 32 et à renvoyer à :

BEAUGE David 21 rue Antichan 32700 LECTOURE

Président :
Rémy BROUARD
Tél. 05 62 05 28 92

Trésorier :
BEAUGE David
Tél. : 05 62 68 88 94
Tél. : 06 76 72 81 71
E-mail :
dbeauge9@online.fr