



Revue des Spéléologues du Grand Sud-Ouest

# BEZONNES

Rassemblement  
Régional  
Midi-Pyrénées

24 & 25 mars  
2007



N°113

1<sup>er</sup> trimestre 2007 - N° ISSN / 0241-4104

## Sommaire

|  |          |
|--|----------|
| Éditorial : Supprimer les CSR ? oui, non...    | p. 3     |
| Rassemblement Régional « Bezonnès 2007 »       | p. 4-5   |
| Activités des Clubs en Aveyron                 | p. 6-7   |
| Découverte archéologique à Foissac             | p. 8-9   |
| Plongées à la Doux de Cornus                   | p. 10-11 |
| Nouvelles d'Espades (65)                       | p. 12    |
| Manifestation Canyon (Co. Canyon)              | p. 13    |
| 1 <sup>er</sup> Camp Jeunes Régional (2006)    | p. 14-16 |
| Bilan 2006 de la coordinatrice régionale       | p. 17-19 |
| « 1 <sup>er</sup> Rendez-vous Midi-Py Canyon » | p. 19    |
| Les « 7 à 77 » 2007                            | p. 20    |

2007



2007

**Le prix SpéléOc est décerné depuis 1983 !**

*Il récompensera le meilleur article paru dans les derniers numéros de la revue ou l'écriture régulière d'articles pour SpéléOc depuis plusieurs années.*

*Le Bureau de notre Région désignera le lauréat et remettra le Prix et le Trophée lors du rassemblement de Bezonnès.*

## Les responsables des Commissions en Midi-Pyrénées

**Audiovisuelle** : Pierre VENNARECCI, 20 rue J. Laffitte 31000 TOULOUSE  
vennarecci@free.fr Tél : 05 61 62 70 64

**Canyon** : Thierry VALENCOURT, 3 bis Bd. Lascrosse 31000 TOULOUSE  
t.valencourt@free.fr Tél : 06 87 22 57 80

**Cotisations** : Philippe BONNET, 81 rue A. Chadourne 46000 CAHORS  
philippe.bonnet7@wanadoo.fr Tél / fax 05 65 35 43 22

**EFS** : Olivier GUERARD, Le Cassé 09230 LASSERRE  
olivier@guerard.com.fr Tél : 06 87 10 46 03

**Environnement et Scientifique** : Vacant

**Jeunes** : Clémence DELPECH, Vindrac 82270 MONTALZAT  
clem.caverne@hotmail.fr Tél : 06 22 86 06 17

**Plongée** : Vacant

**SSF** : Sylvain BOUTONNET, 25 Av. de la Lande 81400 CARMAUX  
sylvain.boutonnet@caramail.com Tél : 05 63 36 11 72

**E.T.R.** : eric.alexis@jeunesse-sports.gouv.fr Tél : 06 07 77 20 75

Le contenu des articles n'engage que la responsabilité de leurs auteurs

Toute utilisation de données et reproduction (intégrale ou partielle) interdites sauf autorisation des auteurs

**ARTICLES MI AVRIL POUR  
LE PROCHAIN NUMÉRO DE JUIN**

## Correspondants départementaux de Spéléoc

- 09 - ARIÈGE** : Stéphane MAIFRET / 06 88 73 81 72  
55 Cité de la Gare 09220 AUZAT  
setf.maifret@infonie.fr
- 11 - AUDE** : Stéphane CZEREP  
Ch. de Ratequats 11120 MIREPAISSET / 04 68 46 39 24
- 12 - AVEYRON** : Maixent LACAS  
27 rue Croix Vieille 12100 MILLAU  
05 65 59 98 09 / maixent.lacas@wanadoo.fr
- 24 - DORDOGNE** : Frédéric VIALES, Puymartin 24220 CASTELS  
05 53 29 41 56 / fred.viales@wanadoo.fr
- 30 - GARD** : Jean Yves BOSCHI  
1, Ch. de Valdegour 30000 NIMES / 06 08 98 03 44
- 31 - HAUTE GARONNE** : Benjamin WEBER (Tigrou) / 05 61 23 28 32  
benji\_tigrou@hotmail.com
- 32 - GERS** : Rémy BROUARD, 10 rue de Chateaudun, 32000 AUCH  
05 65 05 28 92 / joel.danfous@wanadoo.fr
- 33 - GIRONDE** : Renaud TENGATINI, 3 rue Lafayette 33530 BASSENS  
05 56 06 41 88 / renaud.tengatini@wanadoo.fr
- 34 - HERAULT** : Chris Valéry LEYNAUD  
17 rue des Barrys 34190 GANGES / 06 27 03 70 43
- 40 - LANDES** : Joël ROY, Av. de l'Espérance 40140 SOUSTON  
05 58 41 55 10 / roy.direction.cema@wanadoo.fr
- 46 - LOT** : Jean-François FABRIOL, La Croix Blanche 46100 FAYCELLES  
05 65 34 53 70 / jf.fabriol@wanadoo.fr
- 47 - LOT ET GARONNE** : Michel GANDIN, Charbonnier 47800 MIRAMONT  
05 53 93 39 38 / michel.gandin@libertysurf.fr
- 48 - LOZERE** : Catherine PERRET  
Aubuisson, 48400 LA SALLE PRUNET / 04 66 45 26 29
- 64 - PYRENEES ATLANTIQUES** : Pascale LABBE  
ronteau.labbe@libertysurf.fr
- 65 - HAUTES PYRENEES** : Bruno NURISSO  
14 Route de Maubourguet 65140 LIAC  
06 81 98 28 91 / bruno.nurisso@ac-toulouse.fr
- 66 - PYRENEES ORIENTALES** : Fabrice FILLLOLS  
4 lot. Las Closes 66210 FONTRABIOUSE / 04 68 04 32 16
- 81 - TARN** : Sylvain BOUTONNET  
25 Av. de la Lande 81400 CARMAUX / 05 63 36 11 72
- 82 - TARN ET GARONNE** : Rémy SOULIER / 04 66 65 32 12  
7 bis Chemin du Travers 48000 MENDE

**Abonnement annuel : 15 Euros.**

**Chèque libellé à l'ordre de : SpéléOc C.S.R. Midi-Pyrénées**  
Envoi au siège du CSR Midi Pyrénées

Dépôt légal : 1<sup>er</sup> trimestre 2007. N° ISSN : 0241 4104

Imprimerie : MIDI-PYRENEES IMPRESSION  
1, Allées Marc Saint-Saëns 31 036 TOULOUSE Cedex

**Edition administration** : C.S.R. Midi-Pyrénées

C.R.O.S. 7 rue André Citroën 31130 BALMA

Tél.: 05 61 11 71 60 Fax : 05 61 48 00 39

E-mail : comite.speleo.midipy@free.fr

Site : http://comite.speleo.midipy.free.fr

**Direction** : Fabrice ROZIER

**Rédaction** : Michel SOULIER Co. SpéléOc

5, rue Bourdelle 82300 CAUSSADE

Tél : 05 63 65 13 80 E-mail : speleoc@yahoo.fr

**Trésorière** : Denise SOULIER

Partenaires  
de SpéléOc



Reprise des topographies, si nécessaire : Rémy SOULIER

Photo de couverture :

**Recherches spéléologiques en Montsalèsie**

Photo : G.E.M. (C.D.S 12)

## Supprimer les C.S.R. ? oui, non ...

### En Midi-Py, une dynamique concluante

Fabrice Rozier, Président du C.S.R. Midi-Pyrénées

L'organisation administrative de notre fédération fut l'un des thèmes débattus lors des États Généraux de la Spéléologie.

Si on considère les résultats de la consultation des fédérés, menée en amont, les Comités Régionaux sont de trop. Il s'agirait d'un échelon à supprimer partout, excepté en Midi-Py ! (Cf. actes des États généraux).

La conclusion de la table ronde réunie autour de cette question, à Méjannes le Clap, peut se résumer ainsi « Oui ! mais bon... on ne peut pas supprimer les CSR... ils servent quand même un petit peu, ne serait-ce que pour les subventions ».

Que peut-on en conclure ? Le fait que les fédérés de Midi-Py n'aient, à priori, pas la même perception de leur CSR que les fédérés d'autres régions, n'est-ce pas une piste à étudier pour mieux comprendre les résultats de cette enquête ?

Au lieu de se poser la question de la suppression ou non des CSR, il serait peut-être plus opportun de se demander pourquoi nos adhérents FFS, sur l'ensemble du territoire, ont une image si négative de leur région et tenter d'y remédier.

L'exemple de Midi-Py, un temps si décrié des quatre coins de France, peut, j'en suis convaincu,

apporter un certain nombre de réponses. Notre décentralisation n'est certainement pas étrangère à notre bonne santé.

Loin de prôner la généralisation de la décentralisation, si notre fédération veut des Comités Régionaux forts, il faut tout d'abord respecter leur existence, leurs particularités propres et ne pas les snober.

Il faut aussi, avant d'engager tout projet fédéral, s'interroger sur la place qu'ils occuperont dans ce projet.

Enfin il faut leur donner des moyens à la hauteur du rôle qu'on souhaite leur voir jouer. Ceci étant, bien sûr, également valable pour les CDS et les Clubs.

Le rassemblement régional de Bezannes, auquel une grande partie de ce SpéléOc est consacrée, sera pour nous l'occasion de consolider notre identité régionale et fédérale, c'est pourquoi j'espère vous y rencontrer nombreux.

D'ici là pensez, dans chaque club, à consacrer un peu de temps à rédiger vos bilans d'activités (B.A.C.). Même incomplets, ils nous sont indispensables pour construire les politiques régionales et départementales des prochaines années.

**Nous comptons sur vous.**

### **Nouveau : Spelunca Mémoires**

#### **Les actes des 4<sup>es</sup> Assises Nationales de l'Environnement Karstique**

##### **« Les spéléologues, acteurs privilégiés de la protection des eaux souterraines »**

Abbaye-École de Sorèze – Tarn, septembre 2004 – 140 pages.

Tarif : 20 € (+ 2,95 € de frais de port)

Partenaires : Ministère de l'Écologie et du Développement Durable, Direction Régionale de la Jeunesse et des Sports Midi-Pyrénées, Direction Départementale de la Jeunesse et des Sports du Tarn, Conseil Régional Midi-Pyrénées, Conseil Général du Tarn, Mairie de Sorèze, Recyclot. Des partenaires techniques et de nombreux spéléologues bénévoles ont contribué à la réussite de cette rencontre.

Adresse des commandes : Comité de Spéléologie Régional Midi-Pyrénées, 7 rue André Citroën 31130 BALMA, avec votre règlement par chèque à l'ordre de : CSR Midi-Pyrénées

Bulletin de commande **Spelunca Mémoires - Actes des 4<sup>es</sup> Assises Nationales de l'Environnement Karstique**

Nom : ..... Prénom : ..... Contact (tél. et/ou mail) .....

Adresse : .....

Chèque



# Rassemblement Régional Midi-Pyrénées Bezonnnes 2007 (12)

C.D.S. Aveyron

## Dernière minute :

Il y aura 350 paires de gants à 6 € seulement mais elles ne seront pas sérigraphiées.

## L' hébergement

Nous avons une autorisation de « camping sauvage » à proximité de la Salle des Fêtes, ainsi que « l'utilisation des campings cars » sur son parking. Il est toujours possible d'aller aussi bivouaquer sur le Causse Comtal, dans des zones très calmes, à moins d'un kilomètre !

Nous avons aussi la possibilité de réserver des chambres de 2 ou 3 personnes dans un gîte de groupe situé à moins de 500 m, au prix de 17 Euros la place.

([www.couventdechanteemerle.fr](http://www.couventdechanteemerle.fr))

Il est aussi possible d'accéder à un hébergement de type « hôtelier » à une dizaine de kilomètres.

Selon votre choix, répondez nous aussi, au moyen du coupon (page 5), afin d'effectuer des « pré-reservations » réalistes. Vous réglerez le montant sur place !

## Les stands

Comme toutes les activités du Rassemblement, les stands « fédérés et structures » seront gratuits. Pour les « stands commerciaux » ...il sera demandé un cadeau en matériel (utilisable pour récompenser les tombolas et concours) aux professionnels. Pensez à faire savoir tout cela autour de vous et à répondre à la réservation ci-dessous dès maintenant

## Les repas

Le Samedi à midi, le dimanche matin et le dimanche à midi ...nous pourrons vous servir des « repas sur le pouce » (sandwiches, taboulé, pains au chocolat, boissons chaudes et froides) ...à des tarifs bas.

Le Samedi soir nous organisons un repas « de gala » à composer ( sur plateau), avec spécialités aveyronnaises (salade rouergate, aligot, saucisse, fromage de pays, pâtisserie, vin local)

et ...qu'il faut réserver !

**BEZONNES,**  
à 10 km au nord de Rodez,  
sur le Causse Comtal

## Contacts pour informations supplémentaires



**Bernard PIART**  
(coordonnateur du  
Rassemblement)  
Bezonnnes  
12340 RODELLE

Tél : 0565482714  
0608364787

Courriel :  
[bernard.piart@tele2.fr](mailto:bernard.piart@tele2.fr)

**Maixent LACAS**  
(président CDS 12)  
27 rue Croix Vieille  
12100 MILLAU

Tel : 0565599809  
Courriel :  
[maixent.lacas@wanadoo.fr](mailto:maixent.lacas@wanadoo.fr)

*La maison du  
causse  
de Bezonnnes*

## Programme

...les grandes lignes !

### Samedi 24 mars

après midi

Accueil (dès 10 h)

- Exposition et stands clubs, commissions et comités
- Réunion des commissions
- Communications
- Démonstrations
- Projections diverses
- Animation technique (dans les arbres)
- Visites de sites et cavités équipées
- Stands commerciaux

soirée

- Apéritif officiel
- Résultats des concours
- Repas ...spécialités aveyronnaises
- et ... Soirée de Gala avec « Tarabast » (<http://tarabast.free.fr>) si vous voulez en savoir plus.

### Dimanche 25 mars

Matin

- Assemblée générale du CSR
- Stands commerciaux

Journée

- Visite de sites et cavités équipées



|  |
|--|
| <b>Rassemblement Midi-Py « Bezannes 2007 »</b> |
|--|

### Demande de Stand au Rassemblement Spéléo Midi Pyrénées des 24 & 25 Mars 2007

Nom de la structure : .....  
 Responsable : .....  
 Adresse : ..... Code postal /VILLE : .....  
 Téléphone : ..... Adresse électronique : .....  
 Longueur de table :  m Nb. de chaises :  Nb. grille pour expo. :  Nb prise courant :   
 Autre : .....

#### Inscription au repas du samedi soir 24 Mars

|   |
|---|
| (pas d'inscription possible après le 15 mars) |
|---|

Réservation effectuée par :

NOM : ..... Prénom : .....

ADRESSE : .....

TEL : ..... Adresse électronique : .....

Repas « Adulte » (avant le 01 mars) : ..... X 15 euros = .....

Repas « Adulte » (entre le 01 et le 15 mars) : ..... X 20 euros = .....

Repas « Enfants » - de 10 ans (avant le 15 mars) : ..... X 10 euros = .....

Avec chèque bancaire libellé à l'ordre de : C.D.S. 12



|               |
|---------------|
| TOTAL = ..... |
|---------------|

#### Quelques renseignements prévisionnels pour aider les organisateurs

**Repas** « sur le pouce »

Nombre

**Hébergement :**

Camping naturel

Chambre en gîte de groupe / nombre de places

Chambre d'hôtel / nombre de places

Autre : .....

à photocopier et à retourner avant le 15 mars à :

**Bernard Piart, « Rassemblement Spéléo 2007 » Bezannes 12340 RODELLE**

**Les convocations et documents officiels pour l'Assemblée Générale de notre région parviendront directement par courrier aux Grands Électeurs.**

## Information diverses - Réunions.

Un appel à candidature est lancé pour le poste de Président(e) de la **Commission régionale Environnement / Scientifique** (suite de la démission de Philippe Rouch qui a des difficultés à suivre les événements depuis qu'il réside en Andore).

Le candidat est élu lors d'une réunion de Comité Directeur.

Candidature à envoyer au siège à Balma.

Les membres du Bureau du C.S.R. F sont convoqués pour une réunion, samedi 24 mars à 10 h.

La réunion des 8 Présidents de C.D.S. de notre région se tiendra le samedi 24 mars à 13 h.

Un nombre important de numéros anciens de notre revue régionale SpéléOc seront mis gratuitement à la disposition des présents à Bezannes. En effet, un déstockage de ces revues s'avère nécessaire pour maintenir une habitabilité normale de notre siège Toulousain !

Certains bibliophiles pourront ainsi compléter leur collection et d'autres trouver le numéro ou l'article dont ils ont toujours rêvé !...

Rappel : l'Assemblée Générale qui se déroulera le dimanche 25 mars est ouverte à tous les fédérés de la région. Seuls votent les Grands Électeurs mais chaque participant peut intervenir, poser des questions et s'impliquer dans des actions.

## Activités des clubs en Aveyron

### Orientations des recherches

#### Club Spéléo Canyon de la MJC de Rodez

Les activités du SC MJC Rodez peuvent se diviser en 4 domaines :

- 1) Les cycles d'initiation qui permettent chaque année d'amener des non-initiés à l'autonomie de progression.
- 2) Les visites de classiques et la reconnaissance du patrimoine minier aveyronnais.
- 3) La recherche et l'exploration.
- 4) La Descente de canyons qui occupe du printemps à l'automne de nombreux adhérents.

Pour information, nous totalisons dans ces 4 domaines, 142 sorties en 2006 !

Plus particulièrement, pour notre activité concernant les recherches et découvertes, celles-ci s'orientent principalement, et depuis de nombreuses années, sur deux grands massifs karstiques. Elles sont souvent menées en interclubs avec l'Alpina et l'Aragonite caussenarde :

- 1) A une heure de route de Rodez, c'est avant tout, le causse Méjean et le système hydrogéologique de la résurgence de l'Ironselle sur lequel le club travaille depuis plus de trente ans... L'aven de la Cheminée a fait l'objet en 2006 d'une dizaine de descentes avec comme objectif le déblaiement du Boyau de la *Grande Évasion* qui pourrait permettre de shunter le siphon de - 400 m. Le développement de la cavité approche les 7300 m.

Mais pour tenter d'atteindre le gros collecteur les recherches se portent actuellement sur le grand voisin, l'aven de Banicous : une désobstruction est en cours au point bas (- 344 m) que nous avons atteint il y a 29 ans !...

#### Groupe Spéléologique Nantais Hervé Plantier

Le Groupe Spéléologique Nantais entre dans sa trentième année d'existence. Fort d'une trentaine de membres dans les années 80-90, de nombreuses découvertes ont été dévoilées au monde spéléo au travers de son bulletin « La Baume Écrite » au nombre de 7 actuellement. Nous pensons, bien sûr, au réseau des Cabanes du Trévezel, à l'Aven du Bateau, à Orcade, à l'Aven du Cèpe et bien d'autres.

#### Grottologues en Montsalésie, G.E.M.

*Le G.E.M. est le « petit dernier » du C.D.S. 12. Un nouveau Club donc, créé en 2006 avec, dans un premier temps, des ambitions locales, ce qui ne veut pas dire de petites ambitions. C'est un club qui se donne des moyens et qui a tout pour réaliser de*

En 2006, dans le même secteur, d'autres cavités de moindre importance ont reçu notre visite : la plus intéressante est l'aven des Oules où un boyau ensablé à -50 m pourrait peut-être donner accès à la suite.

Toujours sous le causse Méjean mais sur un autre bassin versant nous travaillons en collaboration avec l'Alpina sur la grotte de la Duganelle. Un chantier fou a été attaqué il y a 5 ans au fond de la cavité dans un boyau fortement ventilé... Le collecteur des résurgences de Saint Chély du Tarn est probablement très proche...

- 2) L'autre terrain d'exploration privilégié est le massif de la Pierre Saint-Martin où plusieurs séjours sont organisés chaque année. L'interclubs caussenard que nous avons impulsé et auquel se rajoute un club espagnol (le GAES de Bilbao) vient régulièrement sur la PSM depuis 1987.

Nos activités se situent sur le secteur du gouffre AN8 (que nous avons prolongé jusqu'à - 810 m) et les objectifs actuels sont la recherche des maillons manquants du collecteur sur l'axe « Anialarra - AN8 » qui est l'un des affluents formant la rivière Lakhoura du système d'Arrestéliako.

Les nouveaux réseaux explorés dans le système d'Anialarra par l'interclub du même nom d'une part et la découverte cet été, par nous, d'un gouffre très prometteur (AN26...arrêt provisoire à - 226 m) d'autre part, laissent espérer de belles découvertes pour 2007 et pourquoi pas une jonction entre les deux grandes cavités... Un nouveau -1000 est à la clé de ces recherches !...

Durant ces années, nous avons eu la joie aussi de côtoyer nos amis regrettés François Rouzard et Georges Constantini qui nous ont toujours soutenu et conseillé dans nos trouvailles archéologiques.

Aujourd'hui, le nombre des membres actifs a bien diminué, mais la flamme portée par ces rescapés continue à briller sur ce cher Larzac, cause de prédilection pour assouvir notre passion.

*nouvelles et belles découvertes.*

*Les lignes de SpéléOc lui sont ouvertes et nous découvrons ainsi ses fameux « moyens », déjà souvent inhabituels !*

*(N.D.L.R.)*

### Recherches spéléologiques.

Igüe de la « cité disparue » Cloup du Mas d'Imbert (Montsalès) : Suite à un repérage avec un soucier et au « dire » des anciens, désobstruction sur une petite igüe en bordure du cloup du Mas d'Imbert. Arrêt à - 3 m.

Igüe de l'homme mort ou Trou du gendarme (Montsalès) : Importante désobstruction d'une grosse igüe. Travaux commencés dans les années 1980 par l'ALPA. Dans un premier temps, travaux au tracto pelle (Yves Estéveny). Ensuite de nombreuses séances de désobstruction de l'éboulis et d'une galerie d'une dizaine de mètres, orientée ouest. Découverte d'une bague en bronze (vraisemblablement gallo-romaine). Les clubs Expé 12 et S.C. de Capdenac ont participé à ces travaux.

Repérages et forages secteur « Les Ballades » (Montsalès) : Le secteur des « Ballades » à Montsalès, situé au contact des marnes et du calcaire, est ponctué de plusieurs pertes. Ce secteur, situé également au croisement de 2 failles et à proximité du réseau du Pradal rejoignant quelques kilomètres en aval le réseau de Foissac, est d'un grand intérêt.

Plusieurs séances de surface avec des sourciers (Basile, Aimé Estéveny, Pierre Bouscayrol) avaient permis de repérer des zones intéressantes.

Le 17 juin, Daniel Valade (SCLQ 46) avec son matériel, a réalisé sans succès plusieurs forages (4) de profondeur variable de 10 à 18 m.

Ce secteur n'est pas abandonné pour autant. Une petite perte pourrait être désobstruée en 2007.

Igues de Puech Youles ou Trou du chien (Ols et Rinhodes) : A la demande de Jacques Pascal (SC Capdenac), propriétaire de l'igüe, plusieurs séances de désobstruction ont eu lieu dans le but de sécuriser le puits d'accès et de poursuivre les travaux au fond actuel.

Désobstruction de 2 Igues (Cénevières 46) : Igüe du Mas de Labat (à côté de la maison Pinto). Arrêt à - 7 m. Igüe à côté du Mas de Bassoul. Arrêt à - 3 m.

Igüe route de Sanvensa (Villefranche de Rouergue) : visite d'une cavité ouverte lors des travaux de réfection de la route de Sanvensa. Sans suite.

Igüe du Mas de Laborie (La Rouquette) : Désobstruction et petite première. - 12 m.

Repérage de 2 igues colmatées à désobstruer (Montsalès - Mas Viel) : Igüe du Bois Coupé et Igüe Sans Nom. Travaux prévus en 2007.

### Sorties classiques :

Grotte de Calcomier - Igüe de la Cuisinière (Vailhourles);  
Igüe de la Calotte (Saint-Jean de Laur)  
Igüe du Père Noël ou Igüe des Gours (Promilhane)  
Roquepaillasse (Balaguier d'Olt)

Divers :

Souterrain du Château de Montsalès. Topographie en cours.

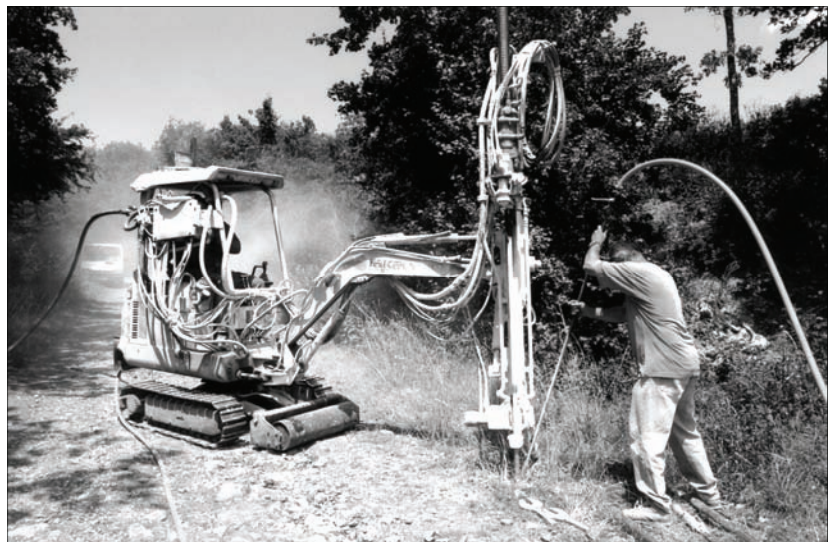
### Découverte / initiation :

« Gleio de Maou » (Montsalès) pour une quinzaine de jeunes de la commune.



*Le GEM et le  
« Coup de la pelle »,  
Igüe de l'Homme mort*

*Le GEM et le  
« Coup du forage »,  
Secteur des Ballades*



## Découverte archéologique à Foissac (12) dans la salle François Rouzaud

Alain du Fayet de la Tour (S.C. Capdenac)

« **Parole tenue** » : Un mois et demi après authentification et comme annoncé dans le précédent numéro de SpéléOc, Alain et Sébastien du Fayet de la Tour, inventeurs de ce site préhistorique, unique à ce jour en Aveyron, nous font partager l'histoire de leur découverte. Un grand merci et toutes nos félicitations à nos deux amis spéléos. N.D.L.R.

### Petit rappel historique

Il n'est plus besoin de présenter le réseau de Foissac, maintenant bien connu de tous, mais lors de sa découverte en 1959, en remontant le cours du ruisseau, vers l'éboulis amont (limite avec la zone aménagée pour le tourisme), les premiers spéléologues avaient découvert une poterie quasiment entière, accompagnée de nombreux tessons et de traces de foyers.

Cette salle a tout d'abord été baptisée Salle des poteries, et le vase en question fut reconnu comme médiéval.

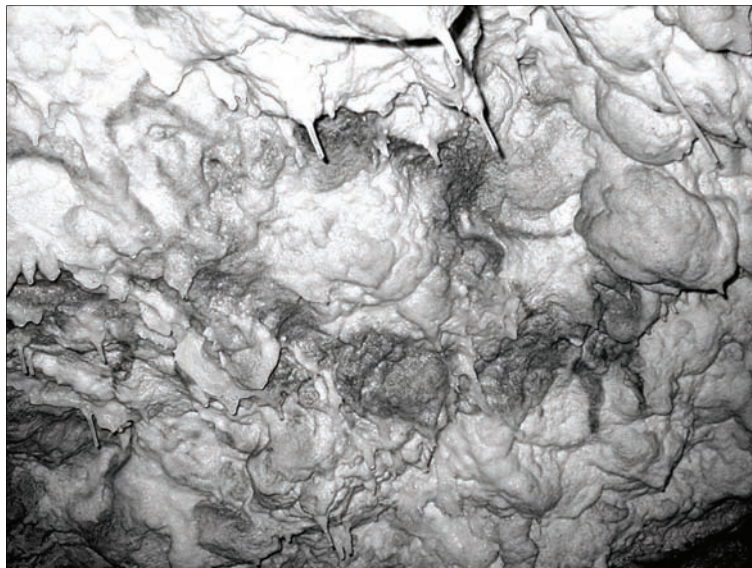
Bien plus tard, le 25 novembre 1982, lors du relevé topographique de cette zone avec Jacques Gombert (de Figeac), nous sommes remontés très haut dans l'éboulis de cette salle et avons trouvé à même le sol un silex taillé, qualifié par les archéologues qui alors étudiaient sous la direction de François Rouzaud (†) la partie amont aménagée, de burin d'angle paléolithique, preuve qu'il y avait eu là une très ancienne entrée fermée au moyen âge.

Ce même jour, nous avons remarqué quelques dessins noirs sur le plafond assez bas de cet endroit, à une vingtaine de mètres au dessus du niveau de la rivière. Parmi ces dessins, un chat assez grossièrement tracé, nous considérons l'ensemble comme

des graphitis tracés à la fumée de becs acétylène par nos prédécesseurs.

Encore plus tard sur les recommandations de François Rouzaud, notre Fédération Nationale achète le terrain au dessus et creuse un nouveau

en préparation du stage, par une dizaine de cadres E.F.S., vers 18 heures, François Rouzaud décède subitement sur place, au bas de ce puits. Il a alors été décidé de donner son nom à cette salle qui désormais ne s'appelle plus salle des poteries.



*Bison noir peint au plafond* Photo S.R.A.

puits profond de cinq mètres seulement débouchant au sommet de cette salle.

Un balisage est réalisé pour éviter les piétinements de nombreuses traces archéologiques reconnues sur l'éboulis par François avec qui nous avons discuté de ces graphitis. Il les avait vus, et m'avait alors précisé " il faudra regarder ça de plus près".

Un stage d'Equipier Scientifique est organisé en 1999 par l'École Française de Spéléologie. Le 24 avril 1999, lors d'une reconnaissance de la cavité

### La Découverte

Entre temps Sébastien, mon fils, accepte la charge de "conservateur" du site.

Dans le courant de l'automne 2006, il constate que l'un des graphitis (une tête de bœuf), semble avoir subi une tentative d'effacement. Nous pensons qu'un spéléo, passé là a du se dire, "tient un imbécile a cru bon de marquer son passage" et avec sa main boueuse a frotté le dessin pour tenter de l'effacer.

Informé de ce fait, me rappelant les paroles de François, " il faudra regarder ça de plus près", je propose à Sébastien le 13 décembre 2006, d'aller voir.

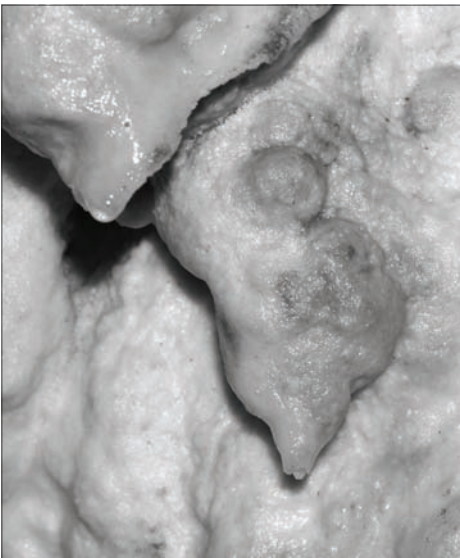
Effectivement, la tête de bœuf a souffert, mais nous constatons qu'à côté un petit chevreuil et un poisson ne sont pas tracés à la fumée d'un bec acétylène, mais au charbon de bois, ces tracés étant assez fins.

Très vite, allongés sur le sol boueux très en pente et sous

plafond très bas, Sébastien d'un côté moi-même de l'autre, nous constatons que d'autres tracés sont là, depuis bien plus longtemps, recouverts par la calcite, notamment nous distinguons la forme d'un aurochs d'une quarantaine de centimètres de long apparaissant en noir sous la calcite.

A côté, de plus grandes tâches noires sont difficiles à déterminer en raison du peu de recul que nous avons, le plafond étant très bas. Sébastien y reconnaît deux bisons l'un derrière l'autre.

Nous distinguons aussi de



Sur le moment nous n'avons pris qu'une seule photo du petit aurochs. Nous avons passé deux heures sur place et acquis la certitude qu'il ne s'agissait pas que de graphitis récents.

Par la suite, le même jour, Sébastien très excité est revenu sur place avec son appareil photo et a pris quelques autres clichés.

De retour à la maison, j'en informe mon épouse et ma fille qui incrédules au début, ont été surprises de m'entendre appeler le Service Régional de l'Archéologie à Toulouse pour signaler la découverte.

Michel Vaginay, Conservateur Régional a pris mon appel, en a pris note et m'a demandé de

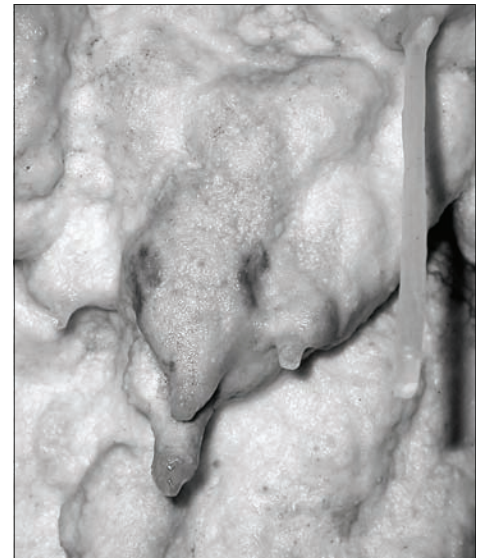


nos yeux inexpérimentés n'avaient pas remarquées.

Ils ont aussi confirmé que les os fichés dans la paroi constituaient bien un fait intéressant, on en retrouve dans de nombreuses grottes ornées.

L'un d'eux même est plus que de l'os, il s'agit d'ivoire, probablement une pointe de défense de mammouth.

Après avoir pris en accord avec le S.R.A. les mesures conservatoires : avis aux groupes locaux et fermeture provisoire de cette cavité en attendant la pose d'une grille isolant la zone archéologique, le S.R.A. a diffusé



nombreux traits noirs, certains continuant vers le bas dans l'éboulis dont les pierres sont scellées par la concrétion.

Il y a aussi quelques tâches rouges et noires au plafond, quelques tâches d'ocre et surtout nous constatons que nos anciens se sont amusés à peindre des petites tâches noires, telles des yeux sur un certain nombre de petites stalactites globuleuses, figurant ainsi des petites têtes d'êtres imaginaires.

Nous avons aussi remarqué la présence de quelques os fichés dans les fentes de la paroi et de nombreuses traces noires que nous interprétons comme des mouchages de torches.

confirmer cette déclaration par écrit, ce qui fut fait le 17 décembre.

D'autre part, dès le 14 décembre au matin, nous en informions le Maire de Foissac et le président du C.D.S. 12.

Dès le 20 décembre M. Vaginay a dépêché sur place deux de ses collaborateurs Yanick Le Guillou et Frédéric Maksud, tous deux préhistoriens responsables de la conservation des grottes préhistoriques de la région, accompagnés de Bernard Piart représentant le C.D.S. 12.

Les deux préhistoriens ont bien sûr confirmé l'authenticité de la découverte et avec leurs yeux experts ont repéré d'autres tracés, notamment des gravures fines que

un communiqué de presse le 12 janvier 2007, ce qui entraîna un déferlement médiatique qui a très largement dépassé les limites de notre région.

Avec Sébastien, nous avons décidé de dédier cette découverte à François, il est en particulier à l'origine de cette idée d'examiner de plus près ces plafonds, ce qu'il n'a pu faire pour les raisons que l'on sait. D'autre part chacun doit savoir qu'en spéléo, il ne faut jamais rien négliger, nous étions passés là de très nombreuses fois, et je pense aux stagiaires de 1999 qui auraient très bien pu faire eux-mêmes cette découverte lors de l'exercice de topographie qu'ils avaient réalisée en ce même lieu..

## Plongées à La Doux de Cornus

### Source du Lèbre (Cornus 12)

Eric Julien (SCC)

« A Cornus, (4 kilom. Nord-Ouest de la Sorgue), le ruisseau du Lèbre sort au pied de la couronne du Larzac, derrière le bourg, par la grotte de Cornus, à 650 mètr. d'altitude (hors du bajocien, sur les marnes toarciennes). Difficilement l'abbé Pouget, avec MM. Agalède et Castagné a pu pénétrer (par un trop-plein), de 90 mètr. en bateau et à la nage, jusqu' à « une voûte mouillante » (3 août 1930, à revoir par temps de grande sécheresse (température 10°). »

Edouard-Alfred MARTEL, LES CAUSSES MAJEURS

### Hydrologie

« L'exsurgence du Lèbre (ou de la Gloriette) restitue les eaux infiltrées sur la bordure méridionale du plateau. Une faille normale permet ce drainage à contre-pendage au toit des marnes »

(Laurent BRUXELLES et Alain CAUBEL)

### Samedi 6 avril 2005

Plongée du S1 : BI 7 l dorsal  
 Equipement fil sur 130 m  
 Déséquipement des vieux fils  
 Eau claire 9°, trouble sur le retour  
 Plongée : 35 mn – max 6 m 60  
 Topographie partie exondée :  
 Pierre Viala, Marie-Christine Raynal, Eric Julien



### Samedi 14 mai 2005

Plongée du S1 : BI 7 l dorsal  
 Equipement fil sur 40 m (Cédrik)  
 Eau claire 9° très très trouble sur le retour.

Présence de **Niphargus** et autre cavernicole que je ne connais pas de type « cloporte aquatique ».

Présence d'un fossile type « ammonite » (photo à faire) à 70 m sur la paroi gauche

Topographie siphon jusqu'à 170 m : Eric Julien

Plongeurs : Cédrik Bancarel et Eric Julien

Portage : Pierre Viala

Plongée : 53 mn – max – 9m

### Samedi 4 juin 2005

Plongée du S1 : BI 7 l dorsal + 4 l en relais jusqu'à 160 m

Equipement fil sur 130 m jusqu'à étiquette 300 m, arrêt sur ancien fil en place, vue sur plus de 20 m. La galerie de même dimension continue droite, légèrement remontante.

A 170 m, une lucarne en sol donne vue sur la galerie qui fait une boucle.

Eau claire, très trouble sur le retour.

Topographie de 300 m à 170 m en visées inverses - : Eric Julien

Dés-équipement vieux fil.

Portage : Pierre Viala, Marie-Christine Raynal et sa fille, Didier Coque et Corine Mercier

Plongée 50 m à max – 14 m

### Samedi 9 juillet 2005

Exploration de la galerie latérale droite à 150 m

Plongée du S1 : BI 7 l dorsal + 4 l en relais jusqu'à 160 m

Vue à l'aller une galerie à droite au point 105 m, puis équipement de la galerie latérale qui s'avère être un shunt de la galerie principale arrivant au point 105 m. A 170 m départ d'une galerie direction 120°, non passable en dorsal, prévoir plongée à l'anglaise.

Dépassement du terminus 300 m, sur 30 m environ, départ d'une galerie à droite, 90°, très fortement remontante en diachase, fil existant. Le réseau continue dans la même forme que précédent.

Eau claire, très trouble sur le retour. Température 8°.

Dés-équipement vieux fil.

Portage : Pierre Viala, Marie-Christine Raynal et Fabrice, Maixent Lacas et Marie-France.

Départ 9h50, retour 11h30.

Plongée 45mn à max – 14 m.

### Samedi 15 juillet 2005

Suite exploration de la galerie vers le terminus.

Plongée du S1 : BI 12 l dorsal + 4 l en relais jusqu'à 330 m environ.

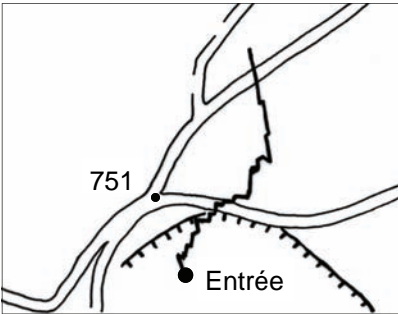
Trop étroit avec le B1 12, touille monstre, arrêt du fil à 325 m environ sans pouvoir l'attacher.

Portage : Pierre Viala, Marie-Christine Raynal

# Source du Lèbre Doux de Cornus

4 juin 2005

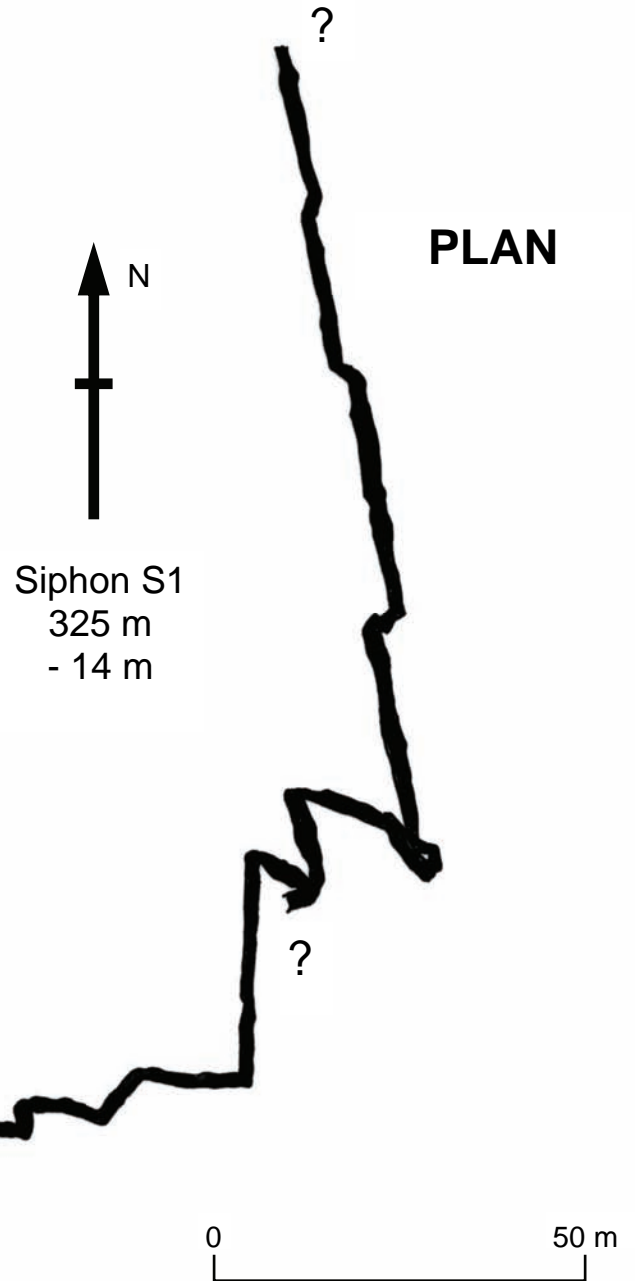
Topographie Éric Julien S.C.C. -12-



Report de surface

Entrée

0



Fossile type ammonite



## Nouvelles d'Espades 2006

### Massif de St. Pé de Bigorre (65)

Alain Dole (G.S.H.P. Tarbes)

Du 28 octobre au 5 novembre 2006 s'est déroulé un camp organisé par le GSHP à Espades (Salles 65 - Massif de St Pé de Bigorre)  
(Représentant un équivalent de 80 journées spéléo)

## Gouffre du Soum de Conques SC 142

La cote de - 187 m a été atteinte arrêt sur méandre étroit à ouvrir sur 2 m...

Cette cavité débute par un vaste P80 (P55, Palier, P25). Dans le prolongement de la grande salle orientée sur l'axe d'une fracture, après l'escalade de 6 m d'un bloc énorme barrant le passage on redescend sur un plafond de blocs suspendus pour retrouver un petit diverticule (R 2, E2) qui donne sur une cheminée remontante.

A sa base, un boyau étroit suivi de ressauts et de méandres pour les limandes et autres poissons plats (passage du rigolo) on débouche sur une série de puits s'ouvrant dans le pendage vertical. Bien que ce soit l'étiage il ne fera pas bon prendre une crue... Au terminus actuel, cela semble plonger derrière le passage étroit horizontal dans l'axe du pendage...



*Le rigolo*  
SC 142

### Participants

D. Moralès  
R. Lejeune  
D. Cassou  
A. Cabautiau  
F. Bibrion  
T. Zarev  
G. Enaud  
O. Lacroix  
B. Nurisso  
M. Denelle  
J. Geraud  
N. Terrier  
A. Dole

**Merci  
aux porteurs  
pour leur aide  
précieuse**

J-P. Cassou  
A. Massuyeau  
M. Escalé  
S. Latapie

Le courant d'air est bien présent, mais il y a certainement une branche parallèle à explorer 30 m au dessus du terminus.

A noter dans ce calcaire Crétacé un banc "d'huitres ou de moules géantes" de 30 à 40 cm !

## Gouffre de la Ratasse SC 132

Après 4 séances d'agrandissement des passages entre -30 et -50 m, un raid dans le nouveau réseau a eu lieu les jeudi et vendredi 2 et 3 novembre (de 17 à 26 h de raid).

11 personnes ont fait une pointe en 3 équipes.

Equipe 1 : déséquipement de la branche de l'ancien fond de - 417 m à -200. (Florian, snake, Antoine)

Equipe 2 : topo du nouveau réseau (Magali, Julio, Gaël)

Equipe 3 : équipement du nouveau réseau (Nico, Denis, Olivier, Domi, Régis)

Le nouveau réseau qui s'ouvre vers - 390 m, dans la branche Ouest du siphon de - 415 m, donne sur une branche fossile de belles dimensions. Un puits incliné de 30 m donne sur un petit affluent qui se termine à - 425 m sur siphon, lui même situé dans la fracture de la strate (verticale, orientée E-W). A noter la présence d'un petit siphon ponctuant un autre petit affluent...

Déception des participants, tout le secteur a été fouillé en vain...

Seulement 200 m de topo levée... Le développement topo passe à 3460 m pour 3900 m de réseau estimé.

Le point bas de - 445 m demeure toujours celui de la branche Sud...

Pour l'an prochain d'autres objectifs sont à poursuivre dans la branche Est du SC 132, la suite du SC 142 et d'autres cavités où le courant d'air nous invite à de minutieuses recherches ...

# Manifestation Canyon

## Dans les Hautes-Pyrénées

Thierry Valencourt (Co. Régionale Canyon)

### Opération « Plastic Visuel Canyon 65 »

Depuis plusieurs années le Groupe Spéléologique des Pyrénées (GSPy) sillonne la chaîne des Pyrénées françaises comme espagnoles à la recherche des plus belles descentes de canyons. La constatation du GSPy est vite faite, il y a un manque d'ouvrage sur cette discipline dans notre région. Après quelques années de réflexion le GSPy se lance dans l'inventaire des canyons de la Haute Garonne, et sort le premier topoguide fin décembre 2006, sous la marque déposée Plastic Visuel Canyon. Le PVC est un topoguide des canyons d'un département, présenté sous la forme d'un classeur avec une quinzaine de fiches plastifiées. Plusieurs renseignements sont apportés sur les canyons, un Cdrom renferme des explications sur la géologie, l'hydrologie, les réglementations... Les topoguides PVC du GSPy sont labellisés EFC et FFME.

Le CSR de part sa commission canyon est solidaire du projet pour la réalisation de plusieurs topoguides



*Ossoue*

Photo : Bertrand Laurent  
Aterkania

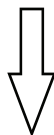
Commission canyon  
du CDSC 65

**Alain BUEY**  
alainbuey@aol.com  
06 50 65 98 77

**Jean-Luc LACRAMPE**  
jean-luc.lacrampe  
@wanadoo.fr  
06 78 23 09 62



Renseignements  
et  
inscriptions



Commission canyon  
du CSR-F

**Thierry VALENCOURT**  
t.valencourt@free.fr  
06 87 22 57 80

*Heas*

Photo : Bertrand Laurent  
Aterkania



couvrants la chaîne des Pyrénées. Le CSR s'engage à travers une convention avec le GSPy à fournir une aide financière. Sur le terrain, c'est le délégué canyon du département qui coordonne la collecte de renseignements.

Après le PVC de la Haute Garonne, c'est au tour des Hautes Pyrénées d'avoir son PVC.

### Des sorties ouvertes à tous

C'est bien beau d'avoir un beau topoguide dans sa bibliothèque ou son bidon, il faut chercher les différents renseignements que constituent le PVC sur le terrain. Pour ce faire la commission canyon du CDSC 65 organise plusieurs week-ends ouverts à tous. Une simple contrainte, être autonome sur corde (canyon ou spéléo) et être à jour de son assurance.

Le CDSC 65 vous donne rendez vous les 21 et 22 avril, 5 et 6 mai, 9 et 10 juin et 16 et 17 juin 2007 sur ADAST dans les Hautes Pyrénées. Suivant le nombre de participants, plusieurs groupes seront constitués sur le samedi et le dimanche. Pour des raisons d'organisation et de convivialité, un gîte sera notre camp de base. A ce titre, une participation de 15€ par personne sera demandée pour la nuitée, le repas du soir et le petit déjeuner

# 1<sup>er</sup> Camp Jeunes Régional

## Massif d'Arbas (28 octobre - 1er novembre 2006)

Éric Alexis - Équipe Technique Régionale (C.S.R. Midi-Py)

Lors des 2 premières éditions des Rencontres Régionales des Jeunes Spéléologues de Midi-Pyrénées (2004 à Médous (65) et 2005 à Mézel (46)) les jeunes spéléologues ont exprimé le souhait de pouvoir se retrouver sur une période plus importante. L'idée d'un camp jeune régional a très vite fait son chemin pour tenter de répondre à 3 objectifs :

- Une semaine de spéléologie tous niveaux
- Une organisation qui permette aux jeunes de ne se consacrer qu'à la spéléologie.
- les éventuels problèmes de transport pris en charge par le CSR.

Il est décidé d'organiser un camp jeune tous les 2 ans en alternance avec les Rencontres Régionales des Jeunes Spéléologues de Midi-Pyrénées (RRJSMP) qui à partir de 2007 s'appelleront « les 7 à 77 ». 2006 est donc l'année du premier camp jeune régional de Midi-Pyrénées.



### Participants

|            |           |    |        |
|------------|-----------|----|--------|
| Céline     | BARRERE   | 65 | 15 ans |
| Florian    | BIBRON    | 65 | 27 ans |
| Marine     | BLONDEAU  | 31 | 15 ans |
| Alexandre  | BONNET    | 65 | 24 ans |
| Colin      | BOYER     | 12 | 18 ans |
| Charles    | CHABBERT  | 46 | 12 ans |
| Christophe | CHALONS   | 31 | 26 ans |
| Guillaume  | DEMAISON  | 31 | 17 ans |
| Gaëlle     | GOBATTO   | 09 | 13 ans |
| Philippe   | GRARD     | 65 | 33 ans |
| Gerwin     | GRATTON   | 32 | 11 ans |
| Clémentine | GUEROLA   | 09 | 13 ans |
| Charline   | KEMPTER   | 31 | 15 ans |
| Karim      | KROONEN   | 09 | 11 ans |
| Frédéric   | LANNES    | 31 | 18 ans |
| Louis      | LEMAIRE   | 81 | 13 ans |
| Clarisse   | MEDA      | 31 | 15 ans |
| Vincent    | REYNARD   | 65 | 16 ans |
| Philippe   | THERONDEL | 46 | 24 ans |

### Organisateurs

| Cadres :      |          |
|---------------|----------|
| Eric          | ALEXIS   |
| Cédric        | AZEMAR   |
| Agnès         | BERNHART |
| Rémy          | BROUARD  |
| Olivier       | CAUDRON  |
| Clémence      | DELPECH  |
| Philippe      | DUCASSE  |
| Laurent       | MACARY   |
| Laurent       | MAFFRE   |
| Jean Philippe | TOUSTOU  |
| Cuisiniers :  |          |
| Joël          | DOUAT    |
| Fabrice       | ROZIER   |

### L'organisation

#### Hébergement :

Le Chalet de Paloumère au Hameau de Labaderque (31160 HERRAN) a abrité les participants pendant 5 jours.

#### Restauration :

Joël DOUAT et Fabrice ROZIER ont mijoté bénévolement tous les repas, du petit déjeuner au dîner en passant par le déjeuner et le goûter. Au menu de nos soirées : Aligo Saucisses, Pot au feu, Confit de Canard, Grillades, Soupe au fromage.

#### Matériel :

La matériel collectif a été prêté par :

- L'Association Spéléologique du Cagire.
- La commission secours du Comité Départemental de Spéléologie du Tarn.
- Le Spéléo Club de Gascogne.
- La Société de Secours en Spéléologie de la Haute-Garonne.

#### Transport :

L'organisation s'est assurée que tous les jeunes participants pouvaient rejoindre sans problème le lieu du camp et en repartir. Elle a même organisé le transport quand cela s'est avéré nécessaire.

## Quelques « morceaux » choisis parmi les comptes rendus de sorties

### 28 octobre 2006 : Traversée Les Hérétiques / Les Indomptables

Participants : Guillaume, Louis, Philippe  
Cadre : Olivier

Petit déj. à 8 h 00, la première journée a un peu d'inertie, en effet, il faut inventorier tout le matériel avant d'aller s'amuser sous terre. L'inventaire terminé, notre groupe part le premier et a pour but d'équiper les Hérétiques pour permettre au groupe progression qui nous suit, avec un peu de décalage, de faire la traversée, et de déséquiper les Indomptables à la remontée.

La marche d'approche a été très éprouvante, nous étions chargés comme des mules... non c'est une blague, on a pris la piste jusqu'au trou, temps d'approche à pied : 30 secondes, c'était confort.

C'est Philippe qui se colle à l'équipement sous l'œil avisé d'Olivier (Philippe a désiré s'entraîner à l'équipement car il prépare l'initiateur).

Petit « brief » d'Olivier devant le trou d'entrée, et l'équipeur se prépare. Surprise, le trou est déjà équipé, il y a juste la corde d'entrée qui manque (sûrement des spéléos qui ont prévu une traversée plus tard et qui ont équipé en prévision.

Cet équipement déjà en place ne nous gêne pas car il utilise beaucoup d'AN et aucun relais chaîné, ni broches.

Donc, Philippe équipe, secondé d'Olivier qui le conseille et reprend quelques équipements, tout en surveillant la progression de Guillaume et Louis. On avance à un rythme régulier.

Lorsque nous arrivons en bas, à la jonction, dans le réseau Violette, l'équipe des Indomptables était déjà en train de manger, nous les rejoignons et découvrons

les superbes sandwiches que nos sympathiques cuisiniers nous ont préparé. Ils étaient énormes ( pas les cuistots, mais les sandwiches).

Puis le groupe progression d'Eric nous a rejoint un peu plus tard et finalement le dernier groupe progression des Indomptables arrive enfin, c'est la fête dans la salle de la jonction. Et après que le froid commença à se faire sentir, on entreprit tous la remontée qui fut un peu longue, mais bon, on est là pour apprendre.

Retour à la surface terrestre sous une chaleur agréable, l'équipe d'Eric nous suit de près pour le déséquipement.

Dans l'ensemble tout s'est bien passé et ce fut une traversée agréable et un moment convivial partagé ensemble sous terre au moment du repas.

Donc une première journée qui s'achève, avec un sentiment agréable. Quelques uns sont fatigués (hein Louis !!!), et tout le monde a hâte d'être à demain pour la suite.

### 28 octobre 2006 : Les Hérétiques/ Les Indomptables

Participants : Gerwin, Clémentine, Gaëlle, Philippe  
Cadre : Philippe

Approche. Tout le monde s'est entassé avec son matériel dans la voiture de Philippe, le tout en direction du puits des Indomptables. Le chemin n'étant pas carrossable jusqu'au bout, la fin de l'approche s'est faite à pied. Une fois arrivés à proximité du puits, nous nous rendîmes compte que nous étions temporairement déjà à la mi-journée, donc nous pique-niquons. Une fois pris ce repas roboratif, nous entamâmes la descente, et c'est là que nos péripéties (suite d'événements) souterraines commencèrent.

Descente. Nous descendîmes 36 m pour arriver jusqu'au palier. Sur le palier, nous attendîmes au moins 20 minutes à crever de froid, le temps que Gerwin se sorte d'une énorme galère. Mais ce n'était pas sa faute ! Ce sont les équipeurs qui ne pensent pas aux courtes pattes... Nous nous retrouvâmes tous au fond.

Remontée (version subjective).

Jusqu'ici, la journée avait été bonne pour moi. C'est alors qu'une question surgit du néant : « qui veut déséquiper ? ». Dans ma grande inconscience et malgré mon incompétence en ce domaine, je répondis oui. Cet acte inconsidéré fut le début pour moi d'une grande période de difficultés. En effet, cette fonction nécessite de passer en dernier, seul dans le froid et l'obscurité, précédé par Christophe qui avait reçu pour mission de surveiller mon intégrité

physique, fortement mise à mal dans les conditions hostiles du milieu souterrain.

Je ne développerai pas tous ces pénibles moments que j'ai passé à défaire des amarrages dans des endroits improbables et bourrer la corde dans un but qui s'alourdissait et devenait de plus en plus encombrant au fur et à mesure de la remontée. Tout cela pour récupérer la corde et les amarrages, chose apparemment futile puisque d'autres avaient tout laissé derrière eux. Cette redondance des équipements a d'ailleurs été source de confusion et de nœuds. Mais n'allez pas croire en lisant ces lignes que je suis ressorti mécontent de ces pérégrinations déséquipementaires. J'ai dû en effet effectuer des actions que je n'aurais pas crues physiquement possibles et encore moins pour moi-même et rien que pour cela, je considère cette journée comme bénéfique.



### 29 octobre 2006 : Traversée Pyrénéis / Pène blanche

Participants : Guillaume, Vincent, Clarisse, Charline, Marine, Christophe, Alexandre, Philippe  
Cadre : Olivier & Laurent

En cette belle journée du 29/10/2006, nous avons pris notre courage et notre descendeur à deux mains et dans un grand élan de motivation nous avons décidé, dans un grand consensus mutuel, d'effectuer la traversée Pyrénéis / Pène Blanche. Mais cette traversée se mérite ! En effet, la marche d'approche sort des sentiers battus, la pente augmente ainsi que le poids de l'air. A cela s'ajoute le fait que le nombre de kits dépasse lourdement le nombre de participants. A l'entrée du trou, notre fatigue était telle que nous nous demandons si nous n'avions pas déjà fait la traversée. Après quelques instants de répit, Olivier se lance pour équiper. Le début dans cette grotte ne fut pas facilité par l'étroitesse des lieux. Heureusement, au détour d'une déviation après avoir demandé notre chemin à une chauve-souris, nous fîmes notre entrée dans une



grande salle (dans le plafond). Cette dernière devait être habitée par une colonie de chauves-souris invisibles mais très audibles. Il fallait descendre sur un palier au-dessus de 120 mètres de vide puis remonter.

Les premiers attendirent les autres à admirer un crâne et des ossements de chauves-souris. Une fois le groupe reconstitué et remis de ses épreuves, on repart en file indienne. Après de nombreuses montées et descentes, nous arrivons au lieu du repas.

Une fois revenus à la réalité, il faut remonter à la surface.

Après s'être demandé si nous continuions à descendre ou pas, compte tenu de l'heure avancée, nous décidons de remonter. Ce retour fut tranquille et boueux, surtout au niveau du laminoir, où nous observons les bauges à ours.

Tandis qu'Olivier et Laurent renforcent l'ancrage de la corde à nœud de la sortie, nous descendons sur la pente du retour.

Commence alors une nouvelle épreuve de marche intensive, qui finit d'épuiser nos dernières ressources. Mais finalement, nous y arrivons tant bien que mal et réussissons à rejoindre le parking et le confort de nos vêtements de rechange.

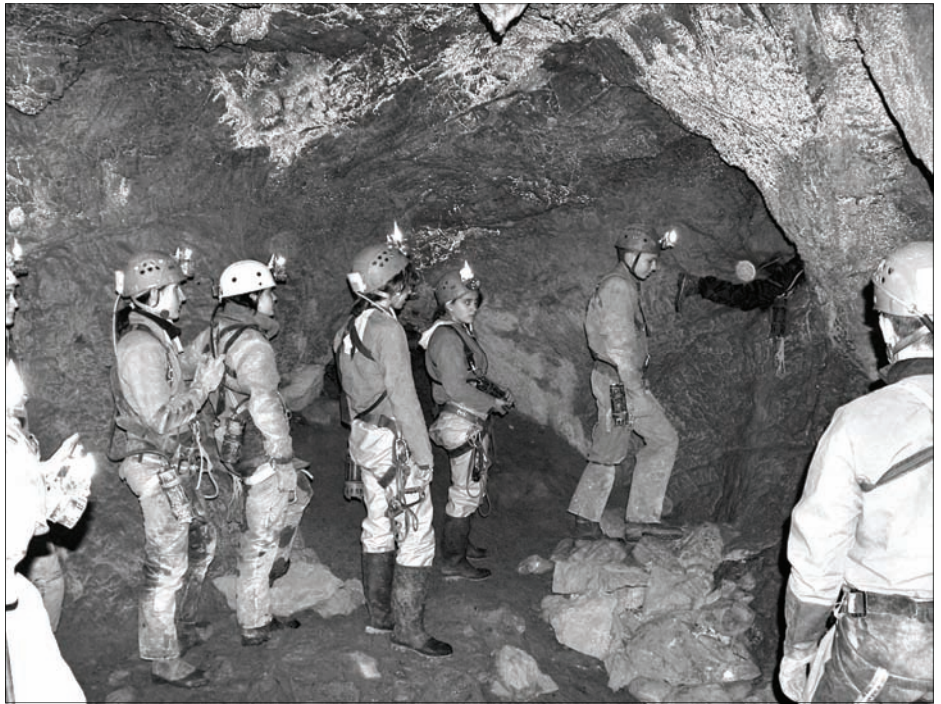
Ce fut une bonne journée.

### 29 octobre 2006 : Pas du Loup.

Participants : Gerwin, Clémentine, Karim, Louis, Philippe, Gaëlle ?

Cadre : Eric, Agnès et Laurent

Petit déjeuner à 8 h à la nouvelle heure. Philippe avale un café vite fait pour pouvoir rapidement préparer le matos. Pendant que Gaëlle et Clémentine préparaient le pique-nique. Gerwin a passé une mauvaise nuit, il se lève le matin un peu malade, mais il désire faire la sortie quand même.



Quant à Louis pendant les préparatifs il jouait à la game boy. Nous étions tous prêts à partir à 9 h 30, mais un imprévu nous a contraint à repousser notre départ, en effet un retardataire nommé Karim est arrivé à 9 h 45. Le temps de vérifier son matos, il était déjà 10 h 30, et c'est le départ pour le Pas du Loup. Malgré les efforts de la copilote d'Eric (Gaëlle), on a eu le droit à quelques erreurs d'itinéraire, pour finalement garer la voiture juste devant le trou d'entrée. Pendant que Philippe équipe le trou, le reste du groupe se prépare. Eric propose à Philippe de prendre en charge le groupe, en vue de sa préparation à l'initiateur. Après les cris d'épouvante de Clémentine à la vue

d'énormes araignées nous descendons le 1<sup>er</sup> puits. Au 2<sup>e</sup> puits, nous commençons déjà à avoir un petit creux, c'est vrai il était proche de midi et donc nous sommes rapidement arrêtés pour manger. Pendant notre repas Agnès et Laurent sont venus nous prêter main forte. Nous poursuivons notre journée en nous faufilant dans un beau méandre. C'est à ce moment que nous rencontrons de belles vasques d'eau. C'est l'occasion pour Karim de regretter d'avoir oublié ses bottes et pour Gerwin de tomber malencontreusement dans une vasque assez profonde et donc de se mouiller jusqu'aux genoux.

Agnès, connaissant très bien la cavité, nous a guidé jusqu'à la rivière du fond de la grotte. Nous avons un peu remonté la rivière et même escaladé quelques cascades où dormaient paisiblement quelques sangsues. Il était l'heure pour nous de remonter à la surface pour retrouver le soleil. Nous avons aujourd'hui passé une superbe journée sous terre.

Ces quelques récits ont été choisis par la rédaction de SpéléOc. Que les auteurs des comptes rendus des autres sorties (il y avait 11 cavités ou traversées au programme) ne se sentent pas frustrés. Chacun pourra retrouver l'intégralité du compte rendu de ce 1<sup>er</sup> Camp Jeunes sur le site du Comité de Spéléologie Régional Midi-Pyrénées.

En 2007, c'est le « 7 à 77 » (Rencontres Régionales des Jeunes Spéléologues de Midi-Pyrénées). Le rendez-vous est fixé à FOISSAC (12), sur les Causses du Quercy. Le réseau et sa rivière souterraine vous attendent.



# Compte rendu d'activités de la coordinatrice

## Bilan 2006 de la Co. Environnement du C.S.R.

Delphine Jaconelli

### Assises Nationales de L'Environnement Karstique

25-26 septembre 2004, Sorèze (Tarn)

Travail sur la publication des actes (relectures, sollicitations d'illustrations auprès des auteurs, rencontres avec l'imprimeur) – suivi avec les partenaires (information sur l'état d'avancement, demande de versement de subvention accordée, ...) – les actes sont actuellement en cours d'impression, diffusion et communication sur cet ouvrage début 2007.

### Dossiers liés à l'archéologie

SpéléOc spécial sur le plateau du Causse de Sorèze (81) : suivi du dossier – finalisation et sortie du document – communication sur son existence (site Internet, mail, SpéléOc, ...) – suivi de la diffusion et des ventes.

Plateau du Causse de Sorèze (81) : Mise en place d'une collaboration officielle avec le gestionnaire de la carrière de Sorèze, Cemex : rencontre le 05/01/06 entre le CSR, le CDS 81 et les clubs locaux pour faire le point sur ce sujet entre autres (+ sentier karstique et SpéléOc spécial), rencontre de ces mêmes structures spéléologiques avec Cemex le 22/02/06. Les discussions menées lors de cette réunion ont abouti à un partenariat pour la mise en place et le suivi de capteurs de vibration dans la grotte du Calel, une visite sur le site pour positionner les capteurs a ensuite eu lieu le 19/04/06. Autre point, cette rencontre a permis également : d'éclaircir les moyens de communication entre Cemex et les structures spéléologiques et de relancer la mise en place d'une convention d'accès à la grotte de la Fendeille par l'escalier.

Réalisation et diffusion des comptes rendus de ces rencontres, suivi, lien entre Cemex et les structures spéléologiques.

Le 19/12/06, Denise Soulier a représenté le CSR et le CDS 81 à la réunion annuelle de la Commission locale de concertation et de suivi de la carrière.

Congrès national, mai 2006 à Périgueux, colloque sur l'archéologie souterraine : rédaction et diffusion d'une proposition de participation du CSR par la mise à disposition de la coordinatrice environnement pour la coordination de cette manifestation. Proposition refusée par les organisateurs pour raison de budget.

### Dossiers liés à la biospéléologie

Partenariat avec la Fondation Nature et Découvertes : suite à la subvention que la Fondation a accordé au CSR pour les projets liés à la biospéléologie, suivi des relations avec ce partenaire et des dossiers dans ce domaine : rencontre le 19/06/06 au siège du CSR avec une personne relais de la Fondation : point sur la réalisation des projets, utilisation de l'aide financière, ...

Suite à ce partenariat, le CSR a été contacté par le magasin nature et découvertes de Toulouse pour organiser une sortie initiation à la spéléologie ouverte aux membres du magasin. Le CSR a coordonné cette sortie qui a eu lieu le 06/08/06 dans les Gorges de l'Aveyron avec l'aide technique des CDS 81-82 (voir SpéléOc n° 111).

Chiroptères : Mise en place d'un partenariat avec le Groupes Chiroptères Midi-Pyrénées (GCMP)

Sur sollicitation du GCMP, coordination de la participation des

spéléologues au comptage hivernal « grands rhinolophes » qui a eu lieu fin janvier 2006. Recueil des données et réalisation d'un bilan des observations spéléologiques diffusé ensuite au GCMP.

Suite à cette collaboration, rencontre le 16/02/06 entre le GCMP et le CSR afin de mettre en place un partenariat durable. Cette réunion a permis d'établir des projets communs : notamment, poursuite de la collaboration des spéléologues aux comptages du GCMP et mise en place de formations réciproques. Ces actions se concrétiseront au fil des années à venir et seront coordonnées par le CSR, relais entre les spéléologues et le GCMP. En 2006, cette rencontre a été le point de départ de la co organisation GCMP-CSR de la nuit de la chauve-souris en septembre en Haute-Garonne (détails et compte rendu dans SpéléOc n° 110 et 111).

### Inventaire des sources potentielles de pollution de l'eau en zone karstique

#### Dépollutions et réhabilitations de sites

Suivi « administratif » : mise à jour de la base de données et bilan. Echanges sur certains sites pollués : actions envisagées, ...

Dépollution du gouffre du Camion (Hautes-Pyrénées) : organisation engagée en 2005, cette opération d'envergure nationale s'est déroulée les 25-26 mars 2006 – En 2006 : suivi et coordination de l'action : relations avec les partenaires financiers et/ou techniques (recherches - suivi), contact et relations avec les médias, lancement des invitations, participation à l'action, suivi administratif : demandes des subventions, réalisation et diffusion du compte rendu et d'articles bilan pour revues fédérales. Le 07/07/06 « interview » par la co/audiovisuel du CSR pour le film qu'elle réalise sur l'organisation de ce type d'opération. Une soirée de présentation de ce film aura lieu début 2007.

Dépollution de l'igüe de Puech Youle en Aveyron : Suivi de cette action.

Autres : Projet de dépollution de phosphatières dans le Lot : rencontre le 19/06/06 avec Thierry Pélissié. Rédaction et envoi d'une note au CDS 46 sur l'intervention possible du CSR sur ce dossier par l'intermédiaire de la coordinatrice environnement.

Recherche de partenaires sur ce type d'opération :

Fondation d'Entreprise Veolia environnement : aboutissement du projet de partenariat lancé en 2005 : suite à plusieurs contacts avec Veolia Eau Sud Ouest, modification et dépôt du dossier de demande de soutien pour les actions de dépollutions de sites – concrétisation par l'accord d'une aide financière de 6000 € de la Fondation. Une cérémonie officielle de remise de prix a eu lieu le 18/10/06 à Toulouse. (détail de ce partenariat dans SpéléOc n° 112). Des prolongements de partenariat pour une collaboration durable sont en cours de réflexion.

Par ailleurs, la Fondation a contacté le CSR pour avoir un avis sur un projet qu'elle a reçu lié au milieu souterrain.

Fondation d'Entreprise du Groupe Banque Populaire : Coordination et suivi du partenariat établi (subvention accordée en 2005 de 10000 € pour les opérations de dépollutions de sites), rencontres avec un journaliste de l'ACB (le 18/01/06, le 06/04/06) pour articles dans le magazine « Ouverture » et bulletin interne.

## Poste de la coordinatrice environnement - Formation

Les 15 et 21 /03/06 : formation sur le thème « les financements européens » – formation prise en charge dans le cadre du dispositif emploi jeune.

Dans le cadre de la problématique du poste de coordinatrice environnement, projet d'un congé bilan de compétences : rencontre avec le Centre d'Information Bilan de Compétences le 10/11/06, montage d'un dossier de prise en charge auprès d'Uniformation (formation prévisionnelle du 19/01/06 au 16/06/07 tous les vendredi après-midi). Réflexion et engagement d'un dossier bilan et perspective du poste.

## Partenariats

Concrétisation et suivi du partenariat avec l'Association des Clients de la Banque Populaire (ACB) : notre demande d'adhésion a été accordée début 2006 : prise en charge par l'ACB de l'envoi de 2 numéros de SpéléOc par an, un espace sur le CSR sur le site Internet de l'ACB, ...

Le 17/06/06 : promotion de la spéléologie par le CSR lors de la journée organisée par l'ACB pour ses 40 ans : tenue d'un stand, animation pour les enfants (voir SpéléOc n° 111). Notre participation à cette manifestation a nécessité notre présence à des réunions d'organisation (le 25/04/06 – le 01/06/06).

Suivi des relations avec l'ensemble des partenaires, contacts réguliers sur plusieurs dossiers spécifiques ou non : Parcs Naturels Régionaux des Grands Causses, du Haut-Languedoc, des Causses du Quercy, Direction Régionale de l'Environnement, Agence de l'Eau Adour Garonne, Service Régional de l'Archéologie, Conseil Régional Midi-Pyrénées, CROS, DRDJS, ...

Le 19/06/06 : au siège du CSR, point sur le projet lotois avec Thierry Pélissié.

Rencontre avec le Comité Régional de la Randonnée Pédestre le 13/04/06.

Mise en ligne d'informations sur ce dossier sur le site Internet du CSR.

Ce dossier n'a pas avancé comme nous l'envisagions en raison notamment des nombreux dossiers à traiter dans l'année. Une réunion début 2007 devra réfléchir les moyens à mobiliser et l'organisation à mettre en œuvre.

## Agrément protection de l'environnement

Rappel aux CDS agréés de leur obligations en début d'année, suivi de la demande d'agrément du CDS 81 : contacts téléphoniques avec la Préfecture du Tarn, suite à l'avis défavorable de la DIREN, échange et envoi fin 2006 d'informations complémentaires pour appuyer le dossier à la DIREN.

## Relations avec le B.R.G.M.

Suivi du dossier, courriers divers (information aux spéléologues, réponses sollicitations du BRGM, et informations à d'autres structures – communes, Parcs Naturels régionaux, ...).

## Bilan annuel environnement 2005

Recueil des comptes rendus des CDS – rédaction du compte rendu régional – diffusion de l'ensemble à Marie-Claude Douat, chargée de la synthèse annuelle de la co/environnement FFS.



Les gorges de l'Aveyron (82). Sortie « initiation » avec la Fondation Nature et Découvertes.

Photo. F. Rozier

## Projet de création d'un réseau de sentiers karstiques en Midi-Py

Mise en place et signature d'une convention avec la FFS sur ce dossier, notamment sur la réalisation du guide de création de sentiers en milieu karstique – Fin de rédaction du guide de création de sentiers karstiques et diffusion (auprès de la FFS, des membres du groupe de travail comprenant les contacts départements, sur le site Internet).

Contact avec des entreprises de communication et rencontres (le 24/01/06 et le 23/06/06).

Visites sur les sites potentiels : le 22/02/06 dans le Tarn, le 01/03/06 dans les Hautes-Pyrénées, le 20/05/06 en Aveyron.

Le 01/04/06 : réunion du groupe régional lors du rassemblement régional : bilan et avancement du dossier (mais peu de participants à cette rencontre).

## Projet de Maison du Monde Souterrain à Peyreleau (12)

Rédaction d'un dossier mettant en avant l'apport possible des spéléologues dans ce projet. Diffusion auprès du Parc Naturel Régional des Grands Causses et de la Mairie de Peyreleau. Dossier coprésenté CDS 12-CSR F-FFS.

## Dossier Aven Noir

Suivi du dossier, Fabrice ROZIER, Président a participé à plusieurs rencontres.

## Protection du site classé « La Grotte du Cirque » à Assier (46)

Dans le cadre de l'engagement des spéléologues lotois de gestion et protection de ce site, il était devenu nécessaire de changer la porte d'entrée de ce site. Le CSR a donc coordonné administrativement ce projet : point sur les démarches à faire, autorisations menées ensuite localement par les spéléologues, contact et demande de soutien financier auprès de la DIREN. Le dossier a reçu un avis favorable et l'exécution des travaux peut être maintenant lancée. Ce dossier ne sera clôturé administrativement et techniquement qu'en 2007.

En parallèle le CDS 46 a sollicité le Préfet du Lot afin de modifier l'arrêté préfectoral de juin 1998 relatif aux conditions de visite de la grotte et aux accompagnateurs habilités, pour qu'il soit en conformité avec la réalité actuelle des structures spéléologiques actives (demande de mentionner le CDS 46 - qui délèguera - à la place d'un club local actuellement en sommeil).

## Rassemblement Régional

2006 (inter régional Midi-Pyrénées, Aquitaine et Languedoc Roussillon, les 1<sup>er</sup> et 2 avril à Caussade - 82) : suivi des demandes de subventions – rédaction et envoi des invitations officielles – coordination des relations médias (dossier de presse, contacts) – participation au rassemblement et à l'AG du CSR – mise en place d'un stand du CSR et de la co/environnement – participation à la réunion de la co/environnement.

2007 : participation à la rencontre entre le CSR et Bernard Piart, équipe d'organisation locale du rassemblement le 29/06/06 – montage du dossier de présentation – recherche de partenariats et demandes de subvention – suivi du dossier.

## Journées Nationales de la Spéléologie et de la Descente de Canyon 2006

Recueil des manifestations prévisionnelles des CDS – réalisation d'un dossier de présentation et demande de subvention auprès du Conseil Régional – Communication autour de cette manifestation : relations avec les médias (diffusion du dossier presse, relances téléphoniques, établissement de partenariats divers pour diffusion de cette manifestation sur des sites internet, radio, télé, revues, ...) – recueil des bilans des CDS – réalisation du bilan régional et diffusion de ce dossier.

## Dossier mise en sécurité des sites et besoins des commissions secours

Recueil des projets et besoins auprès des CDS, rédaction du dossier de présentation du plan d'actions 2006-2008 et demande de subvention auprès du Conseil Régional. Suivi du dossier et participation à la rencontre du 19/09/06 avec le service des sports du Conseil Régional.

## Site internet du CSR F

Mise à jour, modifications (pages réservées), mise en ligne d'une page spécial médias avec tous les articles de presse sur la spéléologie, ..., mise en place d'une lettre électronique à diffusion limitée aux dirigeants du CSR pour le moment.

## Plan de développement du CSR F

Rédaction de fiches bilan, réunions de travail avec Fabrice Rozier et Eric Alexis.

## Réunions C.D. et Bureau C.S.R F

Participation aux réunions de Comité Directeur du CSR : le 11/02/06 à Clavel (46), le 22/04/06 à Balma (31), le 14/10/03 à Balma, et participation aux réunions du bureau du CSR : le 04/02/06 à Balma, le 01/04/05 à Caussade (82), le 23/06/05 à Lectoure (32), le 06/10/06 à Balma – réalisation des comptes rendus pour certaines de ces réunions.

## Divers

Projet de réouverture de carrière à Prat-Bonrepeaux (09) : réponse à la demande d'information du bureau d'études en charge du dossier – rédaction d'informations pour SpéléOc, envoi de la revue – projet SYGIF de la FFS : rencontre le 17/01/06 avec le bureau d'études mandaté par la FFS pour une interview (suite à expérience sur le recensement des sites de pratique en Midi-Pyrénées, ...) – réponses à des demandes diverses – travaux divers (diffusion docs liés aux cotisations, invitations au camp jeunes 2006) - Comptabilité CSR (saisie, suivi) – suivi de la commande de matériel groupée annuelle – secrétariat, ...

## « 1<sup>er</sup> Rendez-vous Midi-Py Canyon » (65)

23 au 26 août 2007

Co. Canyon

Des 23 au 26 août prochains, la Commission Canyon des Hautes Pyrénées (CDSC 65) et le club SNEC se mobilisent pour organiser le 1<sup>er</sup> « Rendez-vous Midi-Py Canyon » sous l'égide de la Co. Canyon Midi-Py. Cette manifestation purement canyon permettra de découvrir les joyaux de ce département mais aussi de nous rencontrer et d'échanger sur notre activité. Elle est ouverte à tous. Le week-end sera consacré, entre autre, à faire découvrir notre activité à un public néophyte.

Ce « 1<sup>er</sup> Rendez-vous Midi-Py Canyon » nous permettra surtout de parcourir plusieurs canyons et de finaliser les travaux pour le prochain topoguide PVC 65 (voir l'article p. 13 « Manifestation Canyon » dans ce même numéro)

Un camping proche d'Argelès-Gazost sera le lieu de notre rendez-vous. Pour fêter notre « 1<sup>er</sup> Rendez-vous Midi-Py canyon », un repas avec animation sera organisé le samedi soir.

Venez nombreux et nombreuses, nous vous attendons !!

La date limite des inscriptions est fixée au 15 juin 2007

### Renseignements et inscriptions :

Commission canyon du CDSC65.

Alain BUEY  
alainbuey@aol.com  
06 50 65 98 77

Jean-Luc LACRAMPE  
jean-luc.lacrampe@wanadoo.fr  
06 78 23 09 62



**Renseignements**

Eric Alexis :  
06 07 77 20 75  
eric.alexis@jeunesse-sports.gouv.fr

# Les « 7 à 77 » Foissac, 12 et 13 mai 2007

## Rencontres Régionales des Jeunes Spéléologues

### Équipe Technique Régionale

Initié par le Comité de Spéléologie Régional et mis en œuvre par l'Équipe Technique Régionale, cette troisième édition se veut un rassemblement de jeunes spéléologues d'horizons divers ainsi qu'un événement de promotion auprès des parents, des amis ou des copains de ceux qui pratiquent. Grâce à des parcours variés allant de la visite de la caverne aménagée à la prospection de futurs prolongements (siphon, escalades,...), chacun pourra trouver son bonheur.

Nous vous invitons à faire découvrir la spéléologie à votre meilleur copain (ou copine) ainsi qu'à vos parents. Pour cela il vous suffit de leur demander de renvoyer, comme vous, un bulletin d'inscription ci-joint.

Un temps de discussion nous permettra avec vous, vos parents et amis de faire le point sur votre pratique de la spéléologie et d'envisager des dispositions nouvelles.

Le programme, déjà bien rempli, sera encore plus animé lors de la soirée.

**Accès :** de Villefranche de Rouergue suivre la départementale 922 en direction de Figeac. Une vingtaine de kilomètre après Villefranche de Rouergue, prendre la départementale 647 en direction de Foissac et suivre les panneaux indiquant la grotte préhistorique.

Prévoir son matériel de spéléologie, sous-vêtements et chaussures adaptées pour les novices.

Un duvet.

Un repas froid pour le samedi midi.

**Hébergement.**

Vous pourrez planter votre tente sur les terrains situés à proximité de la grotte aménagée et profiter des sanitaires présents sur place.

(mais vous prenez en charge votre hébergement en gîte.  
Adresses, voir site : <http://comite.speleo.midipy.free.fr>)

**Samedi**

11h : Accueil des participants  
12h : sortie en différents groupes  
19h : Présentation de la grotte de Foissac  
20h : apéritif et repas (21 h)

**Dimanche**

9h à 10h30 : table ronde : les jeunes en région Midi Pyrénées.  
11h00 : départ sous terre en différents groupes

**Les « 7 à 77 » 12 & 13 mai 2007**

Bulletin à renvoyer avant le 20 avril 2007 à **Denise SOULIER 5 rue Bourdelle 82300 CAUSSADE** accompagné du chèque d'inscription (ordre : C.S.R. Midi-Py « 7 à 77 ») correspondant aux repas choisis

Nom : ..... Prénom : ..... Date de naissance : .....

Adresse : ..... Code postal / Ville : .....

Téléphone : ..... Mail : ..... Club, si fédéré : .....

Pour les parents, copains, amis, je suis invité par : Nom ..... Prénom : .....

**ASSURANCE :**

Je suis assuré pour la pratique de la spéléologie à : .....  
Police d'assurance N° ..... ou N° de licence Fédérale : .....

Je ne suis pas assuré pour la pratique de la spéléologie (Dans ce cas nous vous assurerons gratuitement).

**PRATIQUE SPELEO :** Le samedi, je souhaite :

Visiter la partie aménagée (sans matériel spécifique).

Participer à la visite d'initiation.

Participer aux travaux d'exploration. Portage pour plongeur ½ journée.

Participer aux travaux d'exploration. Portage pour plongeur à la journée. Ceci implique que vous arriviez le vendredi soir et que vous soyez autonome pour vos repas du vendredi soir, samedi matin et midi.

J'apporte mes sous vêtements et mes bottes, mais j'ai besoin du matériel de spéléologie complet.

**Restauration :**

Repas de samedi soir (+ petit déjeuner) 15 €

Repas de samedi soir (+ petit déjeuner) 25 €  
et dimanche midi

A remplir obligatoirement par chaque participant au rassemblement : fédérés ou non.

Le ...../...../2007

A .....

Signature :

Chèque