

Revue des Spéléologues du Grand Sud-Ouest



Spécial rassemblement inter-régional
Aquitaine - Midi Pyrénées
(Souillac 3 et 4 avril 2004)

N°101 - 1^{er} trimestre 2004 - N° ISSN / 0241-4104

Sommaire

Editorial	3
Le Bassin Aquitain	4
Plongées extrêmes en Aquitaine	5
Les grandes cavités d'Aquitaine	6
Spéléologie en Quercy	8
Le CDS du Lot	12
Rassemblement 2004	13
Assemblée Générale Midi – Pyrénées	16
Assemblée Générale Aquitaine	19

Le billet de la rédaction

Vous venez d'ouvrir ce SpéléOc n° 101 qui vous annonce, ce que beaucoup savent déjà, le premier rassemblement spéléo inter - régional Aquitaine - Midi-Pyrénées.

Nous aurons largement le temps à Souillac pour débattre sur cette innovation qui répond tout de même à des réalités géographiques, historiques et culturelles.

Ce SpéléOc a été conçu conjointement et édité par les Aquitains. 1650 exemplaires de la revue ont été diffusés à tous les fédérés des deux régions et aux abonnés, une opportunité pour la faire mieux connaître car, si SpéléOc se veut la revue spéléo du Grand Sud-Ouest il reste peu diffusé en dehors de Midi-Pyrénées. Sans doute y a-t-il de bonnes raisons à cela et nous pourrions les évoquer lors de la réunion consacrée à votre revue et à laquelle les Aquitains sont cordialement invités.

SpéléOc peut devenir une "ressource" commune aux deux comités régionaux. Encore faut-il que chacun y trouve de bonnes raisons et du plaisir à la lecture.

Précisons à l'attention des Aquitains que SpéléOc paraît 4 fois par an et qu'un seul numéro, un peu plus austère que les autres, est consacré à la préparation de l'AG régionale ; et pour ce numéro aux deux AG. Il y a plus de spéléo dans les autres, en fait la spéléo que chacun veut bien y apporter.

Rémy SOULIER

Michel DOUAT

Les présidents de C.D.S.

- 09 - ARIÈGE** : Philippe ROUCH
Engomer, 09800 CASTILLON EN COUSERANS
05 61 96 84 85 / 05 61 92 91 01
- 11 - AUDE** : Yves LE MASSON
17 rue Frédéric Mistral 11600 CONQUES / 04 68 72 29 85
- 12 - AVEYRON** : Jean-Louis ROCHER
Ancienne école de Fontaneilles 12640 RIVIERE SUR TARN
05 65 61 01 46
- 24 - DORDOGNE** : Alan BENNETT
La Placette 24210 FOSSEMAGNE / 05 53 08 70 94
- 30 - GARD** : Alain SUAVET
Chemin de Jols 30700 ST QUENTIN LA POTERIE
04 66 03 13 64
- 31 - HAUTE GARONNE** : Laurent MAFFRE
Ecole 31160 HERRAN / 05 61 97 52 74
- 32 - GERS** : Rémy BROUARD
10 rue de Chateaudun, 32000 AUCH / 05 62 05 28 92
- 33 - GIRONDE** : Renaud TENGATINI
13 rue du Grand-Loc 33530 BASSENS / 05 56 06 42 92
- 34 - HERAULT** : Jean Michel SALOMON
870 av. de l'Europe 34170 CASTELNAU LE LEZ
04 67 72 58 83
- 40 - LANDES** : Eusébio GIMENEZ
4 avenue du centenaire 40210 SOLFERINO / 05 58 07 24 57
- 46 - LOT** : Philippe BONNET
391 avenue Anatole de Monzie 46000 CAHORS
05 65 35 43 22
- 47 - LOT ET GARONNE** : Colette BERTOGLI
La Tuilerie 47700 FARGUES SUR OURBISE / 05 56 83 72 92
- 48 - LOZERE** : Jean BANCILLON
22 Lot. La vignasse 48100 CHIRAC / 04 66 32 76 50
- 64 - PYRENEES ATLANTIQUES** : Pascale LABBE
4 rue des Rocailles 64260 IZESTE / 06 81 43 36 91
- 65 - HAUTES PYRENEES** : Bruno NURISSO
Cité scolaire, 19 rue du collège 65500 VIC EN BIGORRE
06 81 98 28 91
- 66 - PYRENEES ORIENTALES** : Jean Louis PEREZ
4 traverses des fabriques 66500 PRADES / 04 68 96 51 58
- 81 - TARN** : Fabrice ROZIER
37 allée des durbecs 81400 ST BENOIT DE CARMAUX
05 63 36 48 62
- 82 - TARN ET GARONNE** : Olivier CARPENTIER
597, chemin de Birac 82000 MONTAUBAN
05 63 03 26 41

SpéléOc

Abonnement annuel : 15 Euros.
Chèques ou C.C.P. libellés à l'ordre de : « SpéléOc C.S.R. Midi-Pyrénées » adressés au siège du CSR Midi Pyrénées
Dépôt légal : 1er trimestre 2004
N° ISSN : 0241 4104

Edition administration : C.S.R. Midi-Pyrénées
C.R.O.S. 7 rue André Citroën 31130 BALMA
Tél.: 05 61 11 71 60 Fax : 05 61 48 00 39
E-mail : cspeleo.midi_py@libertysurf.fr

Direction : Bernard TOURTE

Rédaction : Rémy SOULIER
7 bis Chemin du Travers 48000 MENDE
Tél/fax : 04 66 65 32 12 E-mail : speleoc@yahoo.fr

Trésorier : Thierry LARROQUE

Le CSR Midi-Pyrénées

C.R.O.S.

7 rue André Citroën 31130 BALMA
Tél.: 05 61 11 71 60 Fax : 05 61 48 00 39
E-mail : cspeleo.midi_py@libertysurf.fr

EFS : Jean-Marc HONIAT
Chemin du Pradias, 09800 ARGEIN / 05 61 04 71 42
Secours (par intérim) : Bernard TOURTE
Adresse - voir ci-joint-

Canyon : Olivier BILLAUD
93 Avenue Trespoey 64000 PAU / 06 83 55 12 33

Environnement et Scientifique : Denise SOULIER
5 rue Bourdelle 82300 CAUSSADE / 05 63 65 13 80

Audiovisuelle : Olivier GUERARD
Place de l'école 09160 BETCHAT / 05 61 66 48 07

Spéléoc : Rémy SOULIER
7 chemin du Travers 48000 MENDE / 04 66 65 32 12

Plongée : Marc PERNET
Résidence Le pont vieux, 2 rue de l'Adour
65000 TARBES / 05 62 37 95 33

Le CSR Aquitaine

C/o Annick MENIER
278, route d'Angoulême - 24000 PERIGUEUX
Tél.: 05 53 35 30 33
E-mail : mcm.douat@wanadoo.fr

EFS : à pourvoir (intérim par Jef GODART)
Secours : Georges BENKEMOUN
Cocard - 47450 COLAYRAC-SAINT-CRICQ

Canyon : Frédéric MOREL
11 rue du général de Larminat
33290 PAREMPUYRE / 05 56 95 15 28

Environnement : Patrick ROUSSEAU
5 rue du colonel Rossel - 24660 COULOUNIEX
05 33 08 16 48

Scientifique : Patrice MERCOURT
56 rue de Coquard - 47300 VILLENEUVE SUR LOT
05 33 01 51 23

Audiovisuelle : Claude SABOIE
3 avenue de Belfort - 33700 MERIGNAC
05 56 47 17 10

Matériel : Alain PORTE
230 route de Paulhiac - 47510 FOULAYRONNES
05 53 66 29 20

Plongée : Alain PERRE
5 rue Victor Hugo - 64320 BIZANOS / 05 59 27 09 13

Publications : Francis GUICHARD
Rue Charles Péguy - 24200 SARLAT / 05 53 31 17 04

Délégation archéologie : Damien DELANGHE
124 rue du Tondu - 33000 BORDEAUX / 05 56 96 20 77

Délégation chiropêtres : Jean Marc COURBUN
Chemin de Vigneau - 64110 JURANCON / 05 56 96 20 77

Ami(e) spéléo,

Les 3 et 4 avril 2004 aura lieu un congrès d'exception. Effectivement, pour la première fois de leur histoire, les régions Aquitaine et Midi-Pyrénées unissent leurs efforts pour une manifestation conjointe et, souhaitons le, pleinement réussie. Les objectifs d'organisation sont communs et novateurs. Nous espérons que ce week-end sera un souvenir inoubliable pour tous ceux et celles qui auront bien voulu y croire et y participer !

C'est la ville de Souillac en terre Lotoise qui a été retenue pour cet accueil. Le vin et la gastronomie locale ne sont plus à décrire, nous y ferons honneur au cours du repas du samedi soir. Mais le Lot ce n'est pas que la « bonne bouffe », c'est aussi et surtout un fabuleux terrain spéléologique. Ce département a la plus grande superficie karstique de France avec toute la diversité qu'on lui connaît : des cavités verticales, horizontales, des rivières légendaires mais aussi des siphons et des réseaux noyés pour lesquels le qualificatif de « Spot Mondial » est souvent employé.

Vous avez dans vos mains un Spéléoc tout à fait spécial pour la circonstance. Il est le fruit de la solide et étroite collaboration que nos deux régions ont su développer pour ce rassemblement. Vous trouverez ainsi dans ces pages diverses informations et notamment, contexte oblige, tous les documents nécessaires à la préparation de nos assemblées régionales respectives. Assemblées qui nous vous le rappelons sont d'une importance capitale cette année vu le changement d'olympiade :

- *achèvement de la période de mandat pour nos élus de la période 2000-2004,*
- *proposition des candidatures pour l'olympiade à venir de 2004 à 2008,*
- *et enfin, l'élection des membres qui composeront nos Comités Directeurs régionaux. Ils orchestreront et défendront alors nos valeurs respectives pour les 4 années à venir.*

Une tâche difficile, parsemée d'embûches pour des bénévoles de moins en moins nombreux ou disponibles. Ces nouveaux élus traiteront les sujets toujours plus variés et plus complexes auxquels il convient de faire face. Voilà, en bref, la réalité de ce qui les attendra.... Mais, nos prédécesseurs ont assumé avec leurs moyens, nous l'avons aussi fait 4 années durant. Nos successeurs devront alors « se jeter dans le bain » pour être au mieux efficaces et réactifs !

Pendant ce congrès exceptionnel, de nombreux points vitaux pour le devenir de la Spéléologie en France pourront être abordés de façon informelle ou structurée au travers de débats. Cela permettra à chacun de mieux entrevoir, comprendre ou porter un avis, sur les enjeux et les choix auxquels nos structures qu'elles soient départementales, régionales ou nationales devront se pencher dans un proche avenir. Des sujets où le dialogue et la solidarité sont des notions essentielles afin d'assurer au mieux la sauvegarde de notre libre pratique. Nous pourrions ainsi débattre ensemble :

- *De l'implication et la représentation de nos régions dans le prochain Comité Directeur Fédéral (il sera constitué lors de la prochaine Assemblée Générale Nationale qui se tiendra le 15 mai 2004 à Lyon),*
- *Du devenir de l'organisation des secours spéléologiques et leur gratuité sur le territoire,*
- *Des limites de la liberté d'accès à notre terrain de pratique avec ses problématiques connexes : propriétés privées, conventionnement divers, projets de réserves souterraines ...*
- *De la politique et des méthodes que nous souhaitons voir mettre en œuvre par notre Fédération lors de la prochaine olympiade et de la place qu'occuperont nos régions qu'elles soient ou non décentralisées.*

Autant de sujets délicats pour lesquels les avis, les soucis et les envies de chacun seront entendus par les représentants des 1500 spéléologues fédérés que représente l'union de nos deux régions.

Que l'on se rassure cependant, ce week-end doit aussi permettre à chacun de nous de se faire tout simplement plaisir ! Ainsi sportifs, scientifiques, littéraires ou passionnés, vous pourrez vous rendre compte lors de ce congrès de l'important travail réalisé par l'équipe organisatrice :

- *en visitant diverses cavités équipées pour l'occasion,*
- *en participant à des excursions organisées,*
- *en déambulant devant des expositions de photos de livres ou de matériel,*
- *en prenant tout simplement du bon temps en regardant un diaporama ou autour d'un verre entre amis.*

Ce rassemblement est une première ! Et pourquoi ne pas envisager demain une rencontre Grand Sud-Ouest avec la région Languedoc-Roussillon ? Nous pourrions imaginer plus d'échanges encore, plus de convivialité et beaucoup plus d'actions... La proposition est lancée !

En comptant vivement sur ta présence, reçois nos plus sincères amitiés spéléologiques.

***Le Président du CSR Midi Pyrénées
Bernard TOURTE***

***La Présidente du CSR Aquitaine
Annick MENIER***

Grande contrée géographiquement bien identifiée, ce bassin sédimentaire s'étend essentiellement sur les régions administrative Aquitaine et Midi-Pyrénées et sur une frange des deux Charentes ainsi qu'une petite partie du Limousin.

Au sens large, le bassin d'Aquitaine se présente sous la forme d'une grande dépression ouverte sur l'Atlantique et dont les autres marges périphériques sont constituées par des reliefs plus ou moins importants.

Ce sont au Nord, le Pays Vendéen, à l'Est les contreforts du massif Central et de la Montagne Noire et au Sud les Pyrénées. La côte Atlantique ne constitue pas en effet une limite ; les structures du bassin se poursuivent au large sur le plateau continental du Golfe de Gascogne.

Approche géographique

Diverses régions géologiques naturelles constituent ce grand ensemble. Schématiquement on peut le résumer en trois grands sous-ensembles affleurants :

Les Pays calcaires d'Aunis - Saintonge au Quercy : Ces pays calcaires constituent la zone la plus externe du bassin d'Aquitaine. Ces formations s'appuient sur les massifs anciens bordiers. Elles s'éta-

gent du Jurassique (Causse Martel) au Crétacé (en Périgord) puis au tertiaire (Pays Charentais).

Globalement ce sont des plateaux de faible altitude qui marquent la topographie. Ces ensembles carbonatés sont partiellement recouverts de sédiments détritiques hétérogènes.

Les Pays molassiques : Cette immense zone comprend la presque totalité des affleurements Cénozoïques (tertiaires) de l'Aquitaine et s'inscrivent comme une grande nappe recouvrant en auréole les terrains sous jacent.

Le relief général est variable. On distingue nettement une vaste plaine découpée en terrasses au pied des coteaux par les vallées de la Garonne et de ses principaux affluents.

Les Pays détritiques Landais : C'est un ensemble complexe et imbriqué dans lequel on peut distinguer.

1. Les coteaux de Gascogne et d'Armagnac : ce sont des structures rattachées au cône du Lannemezan et où les sédiments (cailloutis) plio-quadernaires recouvrent les molasses.
2. Les collines de Chalosse et du Tursan : formes anticlinales composées de terrains secondaires et tertiaires largement transgressés par des dépôts argilo sableux.

3. Les Landes proprement dites : immense nappe de sable occupant le centre de la cuvette aquitaine occidentale, ouverte sur la mer.

Approche géologique

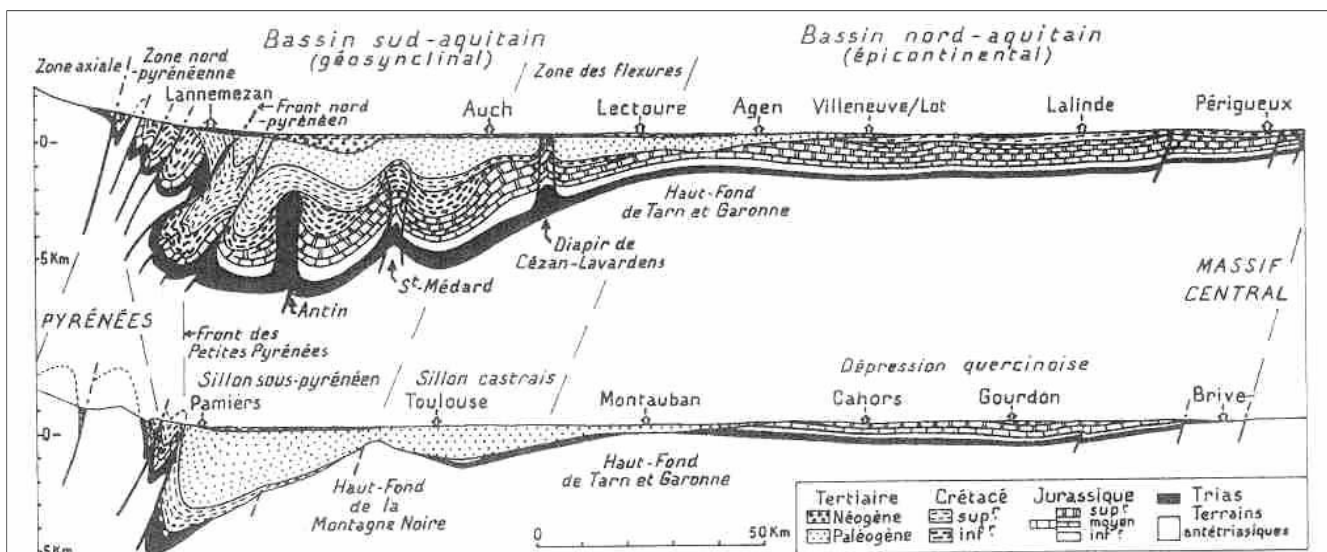
Comme tout grand ensemble sédimentaire, le bassin d'Aquitaine est trépané par de nombreux forages de reconnaissance et d'exploration. Ces derniers ont permis de préciser la limite du « socle » (interface anté-triasique) soit la limite entre la base d'une couverture sédimentaire d'âge secondaire et son substratum paléozoïque. (La coupe proposée ci-dessous d'après B. Gèze, nous permet d'apprécier l'allure de cette interface)

Le nord du bassin :

Globalement, les grands ensembles sont en continuité de sédimentation. Toutefois l'organisation des dépôts révèle une relative hétérogénéité avec des lacunes de sédimentation rythmées par des rides et des hauts-fonds.

La zone des flexures :

Au Sud d'une ligne passant approximativement à la latitude d'Auch, une descente rapide du socle s'observe. Corrélativement les épaisseurs sédimentaires augmentent.



Coupes de l'Aquitaine orientale suivant les méridiens d'Agen et de Toulouse

L'échelle des hauteurs vaut 5 fois celle des longueurs ce qui exagère la verticalité des accidents en bordure des Pyrénées notamment

Le sud du bassin d'Aquitaine :

La plus grande partie de la Gascogne voit le socle descendre à des profondeurs considérables (+ de 5 Km à Auch et + de 8 Km à Tarbes).

C'est un bassin géosynclinal, voire même une fosse subsidente au front de la chaîne des Pyrénées en surrection permanente. La puissance des couches s'accroît en conséquence et la tectonique devient complexe car contrôlée par les mouvements pyrénéens. On observe des plis de fond avec charriage, des écaillés et chevauchements vers le nord dans les zones sous pyrénéenne et nord pyrénéenne où le socle remonte même en surface ... Mais nous sommes déjà dans la grande histoire géologique de la chaîne des Pyrénées et ceci est une autre épopée...

A ce propos, rappelons que la chaîne des Pyrénées résulte de l'affrontement des deux plaques Europe et Ibérie. En conséquence, l'empilement sédimentaire (initialement en prolongement du bassin aquitain), s'est déversé en éventail vers le nord et vers le sud, de part et d'autre d'une zone axiale. Ainsi, les principaux calcaires jurassiques et crétacés ont été portés en affleurement. Ces phénomènes s'observent principalement dans les massifs bordiers nord pyrénéens qui jalonnent la chaîne ainsi que plus ponctuellement dans la zone axiale des Pyrénées. Ces formations soumises à l'érosion se sont alors magnifiquement offertes à une « karstification montagnarde ».

Philippe Pellissier (ARSIP)

Plongées extrêmes en Aquitaine

Périgord : excellents crus pour les bulles 2002 et 2003

A la **Doux de Coly**, les plongeurs ne cessent d'augmenter la longueur du siphon et viennent d'atteindre un point à 5900 m de l'entrée sans aucune cloche d'air ce qui doit constituer un record mondial.

La première plongée à la Doux est celle du Dr Dufour en 1956 (55 m / -9). En 1969 les plongeurs du GS Auvergnat explorent 385 m et s'arrêtent à -52.

Le groupe Lémanique de plongée de Lausanne prend le relais en 1981 et inaugure la progression à l'aide d'un propulseur électrique. Cette année là, Claude Magnin atteint les 1760 m. puis c'est au tour d'Olivier Isler d'atteindre les 2100 et 3100 m en 1983 et 1984. Cette dernière explo marquera la fin des plongées à l'air dans la Doux.

En 1991, Isler équipé d'un recycleur atteint les 4055 m puis 4300 m en 1998. Une équipe allemande (Reinhard Buchaly et Michael Waldbrenner) prend ensuite le relais en utilisant des recycleurs et les mélanges trimix. En 2001, ils sont à 5000 m, à 5675 m en 2002 et 5900 m en 2003 en 8 heures d'explo et 9 heures de décompression.

Au **Gouffre du Grand Souci**, un autre exploit a été réalisé en 2003 avec une plongée à -184 m.

En 1977, Francis Le Guen (SC Paris) atteint -47 dans ce gouffre noyé qui s'ouvre à proximité de la résurgence des Gours à Saint Vincent.

En 1990, David Nau (AS Périgord) descend jusqu'à -60. Entre 1998 et 2000, les plongeurs anglais du CDG effectuent plusieurs plongées au mélanges et Clive Steel atteint -103 m.

En 2002, Jérôme Meynié (AS Périgord) qui utilise lui aussi des mélanges ternaires atteint -133. En 2003, équipé d'un recycleur fermé, il atteint l'extraordinaire profondeur de -184 m. Et le fond du puits noyé n'est toujours pas atteint !..

Thierry Baritaud (AS Périgord)



Le lapiaz d'Ukerdi dans le massif de la Pierre Saint Martin

Photo : M. Douat

La région (administrative) Aquitaine repose sur d'énormes masses calcaires, créacées et jurassiques, mais ces dépôts sont le plus souvent enfouis à de grandes profondeurs sous le bassin Aquitain.

Pourtant, grands gouffres, grandes grottes et grands siphons ne manquent pas en Aquitaine. Mais la karstification a surtout privilégié les deux départements bordant le bassin : la Dordogne et les Pyrénées-Atlantiques.

Plus de 5000 cavités sont répertoriées en Dordogne, 3300 dans les Pyrénées-Atlantiques, 180 en Gironde, une cinquantaine dans le Lot et Garonne et autant dans les Landes.

Si la Dordogne est en grande partie karstique, les karsts représentent à peine 10 % de la superficie des Pyrénées-Atlantiques. Mais leur disposition dans le piémont ou sur la zone axiale pyrénéenne associée à la surrection récente de la chaîne et aux

phénomènes glaciaires est à l'origine de la formation de gouffres profonds et de cavités de grand développement.

En revanche, les siphons et zones noyées sont beaucoup plus développés en Dordogne et certains figurent parmi les premiers mondiaux comme ceux du Lot voisin.

Les cavités de plus de 500 m de profondeur

(toutes sont situées dans les Pyrénées-Atlantiques qui compte 276 cavités de plus de 100 m de profondeur)

	Nom	dénivelé	karst	département
1	gouffre de la Pierre Saint Martin	-1342	Pierre Saint Martin	64 + Espagne
2	réseau de Soudet	-1170	Pierre Saint Martin	64
3	gouffre des Partages	-1097	Pierre Saint Martin	64 + Espagne
4	gouffre du Cambou de Liard	-926	Iseye	64
5	gouffre Touya de Liet	-894	Iseye	64
6	Arresteliako Ziloa	-835	Pierre Saint Martin	64
7	réseau Tasques-Krakoukas	-822	Iseye	64
8	grotte des Eaux Chaudes	+810	Ger - Eaux Chaudes	64
9	réseau Lonné Peyret	-807	Pierre Saint Martin	64
10	gouffre du Couey Lotge	-733	Pierre Saint Martin	64
11	gouffre des Bourrugues	-728	Pierre Saint Martin	64
12	réseau Trois Dents - Quèbe de Cotche	-726	Ger - Eaux Chaudes	64
13	grotte d'Arphidia	712 (-563 / +149)	Pierre Saint Martin	64
14	gouffre de la Consolation	-711	Iseye	64
15	gouffre Romy	-696	Pierre Saint Martin	64
16	Satorrako Ziloua	-629	Arbailles	64
17	Behiako Lezia	-596	Urkulu - Mendilaz	64
18	gouffre du rocher de Louctores	-575	Ger - Eaux Chaudes	64
19	Chipi Josetteko Leze Handia	-553	Pierre Saint Martin	64
20	grotte de Ley	521 (-67 / +454)	Ger - Eaux Chaudes	64
21	gouffre d'Aphanicé	-504	Arbailles	64
22	gouffre des Isards	-500	Ger - Eaux Chaudes	64

117	Regard du Grand Souci	-190	Saint-Vincent-sur-l'Isle	24

257	Trou du Vent	-104	Bouzac	24

Tous les tableaux de cette rubrique ont été réalisés d'après les infos de Thierry Baritaud, Georges Benkemoun, Emmanuel Dejonghe, Michel Douat, Francis Guichard, Yvon Henaff, Alain Perré, Renaud Tengtini.

Les cavités de plus de 5000 m de développement

	Nom	dév. (m)	karst	département
1	Arresteliako Ziloa	59 100	Pierre Saint Martin	64
2	gouffre de la Pierre Saint Martin	52 497	Pierre Saint Martin	64 + Espagne
3	réseau Loné Peyret	24 341	Pierre Saint Martin	64
4	Gouffre des Partages	23 920	Pierre Saint Martin	64 + Espagne
5	grotte d'Arphidia	22 575	Pierre Saint Martin	64
6	gouffre Nébélé	22 230	Arbailles	64
7	Behiako Leizea	11 500	Urkulu - Mendilaz	64
8	réseau du Grand Antoine	env. 11 000	Entre Deux Mers	33
9	grotte des Eaux Chaudes	env. 11 000	Ger - Eaux Chaudes	64
10	trou du Vent	10 800	Bouzac	24
11	réseau de Soudet	10 340	Pierre Saint Martin	64
12	grotte de Villars	env. 9 000	Villars	24
13	gouffre du Couey Lotge	8 745	Pierre Saint Martin	64
14	grottes de Bétharram	8 250	St Pé de Bigorre	64 + 65
15	Etxanko Zola (ET 1)	7 835	Arbailles	64
16	grotte de Miremont	env. 7500	Rouffignac	24
17	gouffre des Bourrugues	7 500	Pierre Saint Martin	64
18	Landanoby ko lezia (TH 2)	7 294	Arbailles	64
19	ruisseau souterrain de Sarconnat / Les Charreaux	6 768	Excideuil	24
20	grotte de Ley	6 000	Ger - Eaux Chaudes	64
21	réseau Tasques-Krakoukas	6 000	Iseye	64
22	Doux de Coly (plongée)	5 900	La Cassagne	24
23	gouffre du plateau de Cézy	5 300	Ger - Eaux Chaudes	64
24	gouffre Touya de Liet	5 000	Iseye	64

Les siphons les plus longs

	Nom	dév. (m)	karst	département
1	Doux de Coly	5 900	La Cassagne	24
2	S2 de l'émergence de Glane	400	St Jory de Lasbloux	24
3	S1 du gouffre d'Elsarré - résurgence de la Grande Bidouze	380	Arbailles	64

Les siphons les plus profonds

	Nom	prof. (m)	karst	département
1	regard du Grand Souci	184	Saint-Vincent-sur-l'Isle	24
2	trou des Fées d'Accous	130	Iseye	64
3	grotte des Fées de Castet	90	Jaout	64
4	grotte d'Arphidia : S1 aval 81	68	Pierre Saint Martin	64
5	l'Oueil d'Issaux	68	Pierre Saint Martin	64
6	trou du Renard : S1 aval du lac de -125	66	Pierre Saint Martin	64
7	Doux de Coly	60	La Cassagne	24

L'objet de cet article est de faire un point sur la spéléologie dans le Lot après plus d'un siècle d'exploration ainsi que sur l'évolution de cette activité et cela dans le cadre de l'organisation du premier congrès interrégional Aquitaine - Midi-Pyrénées qui se tiendra les 3 et 4 avril 2004 à Souillac.

Contexte géologique et hydrogéologique

Le Lot est un des départements français des plus karstiques avec plus de 80% de sa surface constitués de calcaires moyennement à très karstiques. La majorité des dépôts sédimentaires (d'âge secondaire) s'est formée au fond d'une mer peu profonde sur les divers terrains primaires, allant du Massif Central à l'Ibérie. C'était avant la création de la chaîne des Pyrénées et le décrochement des plaques tectoniques américaines de l'Eurasie.

Il s'agit en fait de la bordure Est du bassin sédimentaire d'Aquitaine reposant sur les sols très variés du Massif Central. Ces terrains métamorphiques et autres roches d'âge primaire constituent le Ségala. Il se situe au Nord-Est du département et possède un fort relief et des terrains imperméables.

Le Limargue (nommé aussi Terrefort au sud du département) correspond à une bande de terrains du Lias (grès, calcaires, marnes) assurant la transition entre le Ségala et les Causses du Quercy. C'est une zone vallonnée de bocage où les écoulements sont en surface.

Les Causses du Quercy couvrent presque la moitié du département du Lot et se prolongent :

- au Sud, sur le Tarn et Garonne jusqu'à la Grésigne (gorges de l'Aveyron)
- en Aveyron (Causse de Foissac, Villedieuve)
- au Nord jusqu'aux portes de Brive

Les Causses du Quercy correspondent à l'aquifère principal. Les vallées de la Dordogne, du Célé, du Lot et de l'Aveyron délimitent les différents Causses, respectivement les Causses de Martel, Gramat, St Chels et Limogne.

Les Causses kimméridgiens (Cahors, Labastide-Murat, Bouriane, basse vallée du Lot), situés plus à l'Ouest que les précédents, sont constitués d'une alternance de calcaires, marno-calcaires et marnes induisant un modèle moins caractéristique que le « Causse central » mais une karstification non moins négligeable (réseau du Trou de Vent à Bouzic en Dordogne,

grotte-laminoir de Pont-Carral, Cf. Tableau 1).

Des dépôts créacés et tertiaires recouvrent partiellement en discordance la région. De ces terrains fortement érodés restent des affleurements en Bouriane. Ces sables, graviers et grés retardent l'infiltration (aquifère perché), constituent des poches de *Périgord* ou de *Châtaigneraie* reposant sur les calcaires et ont un rôle important dans l'hydrogéologie et donc la karstification.

Au sud du département se retrouvent les dépôts molassiques aquitains ainsi que des calcaires lacustres de l'éocène, calcaires dit de Cieurac, Causse de Lalbenque.

Comparaison de la stratigraphie et des aquifères, J. G. Astruc

Contexte karstique et hydrogéologique

L'orientation Est-Ouest des rivières de surface et de la faille de Padirac matérialisent l'influence Pyrénéenne. D'autres directions principales de fracturation se retrouvent dans les rivières souterraines. D'orientation Sud-Est/Nord-Ouest ou conjuguée, elles sont d'origine hercynienne, comme par exemple la faille de Villefranche-de-Rouergue et l'anticlinal de Campagnac-les-Quercy (24).

La conjonction des différentes compressions qui sont à l'origine de cette fracturation, a engendré des « petits » dômes (horst-graben) et de légers synclinaux qui conditionnent des écoulements souterrains en particulier sur le Causse de Limogne.

La remontée du Limargue au niveau d'Alvignac-Padirac individualise le causse de Padirac, d'Autoire, de l'Ouyse et des Limons (Réveillon, la Pucelle)

La stratification reste globalement orientée vers l'ouest. Ainsi de nombreux ruisseaux du Limargue s'écoulent jusqu'à arriver au contact du Causse. Une des particularités des Causses du Quercy est l'existence de ces nombreuses pertes situées sur la

ligne de contact Causse-Limargue. Ces pertes peuvent être spectaculaires : Laramière, Thémines, Théminettes, Réveillon (...) et sont des accès privilégiés à d'importants réseaux.

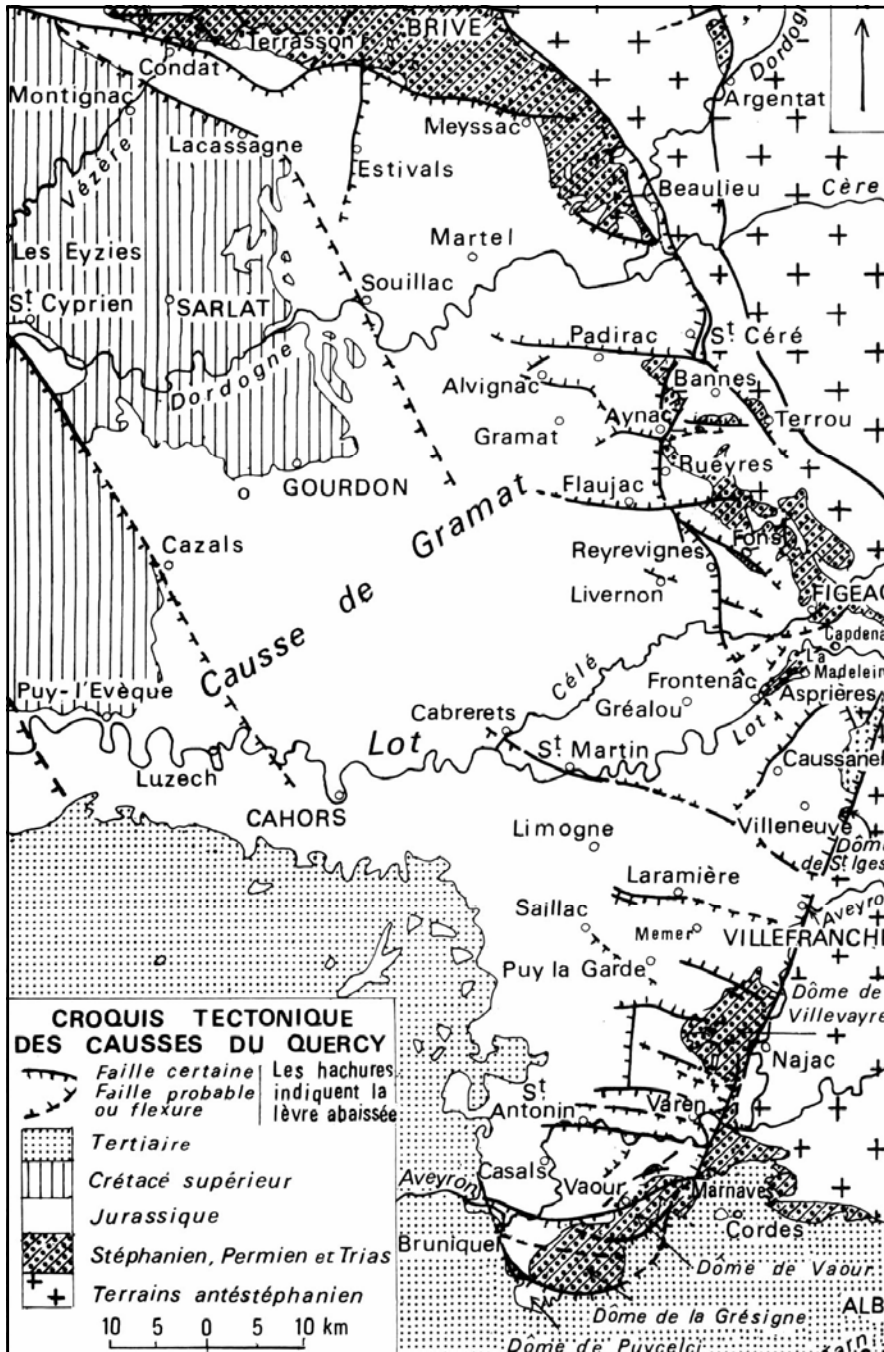
Les vallées entaillent les causses, mais n'atteignent généralement pas les marnes sous-jacentes. Ainsi, la résurgence des eaux souterraines se fait par de nombreuses résurgences vauclusiennes. Ceci fait du Quercy « la Mecque européenne » de la plongée spéléologique. Ces points d'eau sont fréquemment captés et leur étude reste encore à ce jour trop partielle.

Histoire de la spéléologie

De tout temps des incursions dans les cavités ont eu lieu, mais la spéléologie en tant qu'étude scientifique du milieu souterrain a commencé avec Edouard Alfred Martel en 1889, dans le Lot comme dans d'autres départements. Un an après le début de la spéléologie initié à Bramabiau, Martel monte sa première expédition sur les causses « mineurs ». On le mène à un gouffre déjà mythique : Padirac. Il y fera sa plus belle découverte, manquera de s'y noyer et créera la société du gouffre de Padirac. Il fut aussi un précurseur dans la valorisation du milieu naturel, ce qui lui permettra de financer ses autres expéditions.

Armand Viré, compagnon de Martel touche déjà à tout, photo, fouilles archéologiques, biologie... Dans le même esprit, il entreprend l'aménagement de l'Igüe de Saint-Sol. Il fait creuser un tunnel à partir de Lacave. Mais ses finances sont de plus en plus mal au fur à mesure que se prolonge la galerie de minage. C'est ainsi qu'en 1905, par chance, il découvre « les grottes de Lacave » qui se visitent toujours, sans atteindre Saint Sol. Toujours sur le Causse de Gramat, l'abbé Lemozi, préhistorien, est amené à la grotte de Pech-Merle en 1920, sanctuaire préhistorique également aménagé.

Même avec l'arrivée de nouvelles techniques (échelle en dural), cette époque « des chefs » se prolonge jusqu'à la seconde guerre. C'était en adéquation avec la société patriarcale de l'époque et aller sous terre était réservé



Carte de la géologie simplifiée du Quercy, B. Gèze

vé à une élite (bourgeoise ou religieuse). Robert de Joly vient en Quercy dans les années 30. Il achève, entre autres, l'exploration de l'igüe de l'Aussure sur la Braunhie. Guy de Lavaur (de St Laurent les Tours), un local, fut aussi de ces hommes. Il relança les expéditions à Padirac. En 1947, il invente la plongée souterraine (et le principe de la combinaison néoprène), s'attaque à de gros siphons, les Chartreux de Cahors, à St-Georges (Montvalent) qu'il décrète être la résurgence des eaux de Padirac, contredisant les hypothèses de Martel, et

cela « pour des raisons esthétiques ». Les colorations qu'il réalisera par la suite avec Félix Trombe lui donneront raison. Puis grâce au forage des Vitarelles, l'exploration de l'Ouyse souterraine est rendue possible en 1948. Les mentalités évoluent et dès l'après guerre, l'exploration se développe. Le Quercy accueille des groupes de spéléologues de nombreuses régions (S.C.Paris, Société d'Études Spéléologiques et Préhistoriques de Bordeaux, Groupe Spéléologique de la Charente...).

Plus au sud, A. Cavaillé explore le Causse de Limogne, mais concentre ses travaux sur le Causse de Gramat. Localement, l'activité se structure par la création du Groupe Spéléologique du Quercy en 1947. Géo Marchand (Président d'honneur de la FFS) en deviendra le Président en 1955. Ils redécouvriront l'igüe de Goudou qui avait été rebouchée et atteindront la rivière « de St Sauveur », prolongeront également l'igüe de Planagrèze et exploreront le réseau de Pouzergue (ouvert par la SNCF) qui se développe dans les calcaires crayeux du Causse de Lalbenque. Lesur et d'autres initient une autre spéléologie : moins de chefs, « un nivellement par le haut ». Sont ainsi explorées les rivières du saut de la Pucelle, des Vitarelles, de Roc de Corn, de Padirac (Lesur a fait toutes les expéditions de 1948 à 1992) et de très nombreuses autres cavités. Des vocations naissent, et bien que restant une activité très marginale, elle se démocratise. Les clubs naissent régulièrement, Groupe Spéléologique de Gramat (1954, Lesur, Roques...), SpéleoClub de St-Céré (1958). Le premier congrès national de spéléologie a lieu à Cahors en 1949. Le Comité Départemental de Spéléologie du Lot est créé en 1965. Les années 1970 voient l'arrivée de la technique du descendeur et parfois de la remontée sur corde. L'exploration est facilitée. C'est le début des escalades qui permettront de découvrir de nouveaux réseaux comme à Viazac. En parallèle, la plongée se développe. Très peu de pratiquants et malheureusement des accidents marquants comme le décès de Serge Dayma à St Sauveur en 1976. Des records de plongée seront battus et cela continue toujours (Trou Madame, St Sauveur, Font del Truffe, le Ressel...). Les découvertes arrivent aussi par l'évolution des techniques de minage. Début des années 80, la découverte à Larcher de l'igüe de Laccarière qui permet de retrouver l'aval de Goudou en est un bel exemple. Le Causse de Limogne s'ouvre. Après Foissac (12), de nombreuses découvertes vont « sortir la spéléo du causse central ». Se seront les découvertes de la Léoune à Promilhanes, Jamblusse, Beauregard, Laramière, Monsalès et plus récemment Massar à Martiel.

Le SC Tulle et le GS Brive font également de superbes découvertes sur le Causse de Martel corrézien. Les pertes de la Couze, les Jonquilles puis le Briant sont explorés. Tout jonctionne, même avec la résurgence du Blagour de Chasteaux, soit plus de 16 km de galeries et de nombreux siphons.

Le nombre de spéléos dans le département du Lot reste inférieur à 200 pour un nombre de clubs qui est allé jusqu'à 19. Le Lot reste toujours de part sa position géographique terrain d'exploration de spéléologues de diverses régions (Ile de France, Touraine, Charentes,...).

Et l'exploration « s'étale ». La prospection ou les découvertes lors de travaux vont sur d'autres aquifères. L'Association Spéléologique de Figéac découvre, par exemple, deux kilomètres de galeries à Faycelles, dans les calcaires du Lias. Les travaux autoroutiers, pour leur part, ont ouvert une nouvelle rivière dans les calcaires de Cieurac. Exploré par le G. S. Quercy et divers membres du CDS 46, ce réseau apporte de nouvelles informations sur le bassin d'alimentation du captage des Chartreux à Cahors et sur la karstification.

Les publications ont suivi les découvertes avec une dizaine de bulletins du CDS et des ouvrages sur Padirac, la Braunhie, Goudou, la Pucelle...

Activité d'intérêt public

La spéléologie d'exploration reste dans le Lot, encore plus qu'ailleurs, liée à l'activité scientifique et à l'évolution de la société.

Loin des grandes universités, moins attirant et moins « noble » au premier abord que d'autres régions (Pyrénées ou Alpes), les découvertes et les travaux dans les domaines de la géologie, de l'hydrogéologie, de la géomorphologie, de la paléanthologie et de la préhistoire sont en étroite liaison avec la spéléologie et les spéléologues.

Pas étonnant, donc, de croiser dans le milieu spéléo des gens passionnés. Jean Guy Astruc – un des inventeur de la grotte préhistorique de Pergouset – réalise les cartes géologiques pour le BRGM sur les zones karstiques. En retour, son approche des paléokarsts (thèse) est des plus intéressantes pour les spéléologues.

Le site de Bach qui présente les phos-

phatières du Quercy, mondialement connues, a vu le jour grâce à un groupe de spéléologues de Limogne dont Thierry Pélissier.

Grâce à la connaissance du monde souterrain, de nombreux liens se sont petit à petit tissés avec différentes collectivités.

Aujourd'hui, des conventions sont utilisées ; elles lient le CDS à la société d'autoroute locale ainsi qu'à la DDE et au Conseil Général. Les réflexes changent.

Depuis dix ans, le CDS est agréé comme association de protection de l'environnement. L'intervention au niveau des commissions départementales des sites, de la politique des Espaces Naturels Sensibles du Département, des programmes Natura2000, du Parc naturel régional des Causses du Quercy, de l'Agence de l'Eau (inventaire des sites karstiques pollués, stages) permet de partager notre connaissance et de rappeler l'intérêt général qu'est la protection de la ressource en eau (80% de l'eau potable du département est karstique) et du milieu lui-même (sites à chauves-souris, patrimoine archéologique, concrétions, remplissages, risques d'effondrement...).

L'impact de la spéléologie sur le département est difficilement quantifiable.

Au-delà de l'activité engendrée par la spéléologie (location de gîtes, repas...) et par la plongée – pratiquée par beaucoup d'étrangers –, le territoire est culturellement lié au karst.

Du point de vue de la connaissance du fonctionnement des aquifères karstiques, l'exploration en Quercy est toujours très importante. Le coût d'une plongée profonde par des professionnels est très élevé. Ce sont les plongeurs spéléo qui font évoluer les techniques de progression et de sécurité et cela sans coût réel pour la collectivité.

Aujourd'hui, la plupart des pertes ont été colorées. Ce sont les traçages des gouffres ayant un accès aux circulations souterraines qui amènent l'information. André Tarrisse, référence en hydrogéologie karstique, en a réalisé de nombreux pour la DDAF (souvent avec les spéléologues) depuis sa thèse en 1974 sur le causse de Limogne et les Chartreux.

Comment évaluer la découverte par des spéléologues du SICRAL d'une

grotte comme celle des Palabres à Boussac avec ses squelettes humains d'âge « Fer Bronze » ? Ces mêmes personnes ont découvert et permis la protection par classement de la grotte du Cirque à Assier. En donnant à cette commune un nouveau patrimoine, ils ont également permis à la population de prendre conscience de la fragilité de celui-ci.

Aujourd'hui, la Municipalité de Souillac et ses habitants regrettent que la Lionne des Cavernes découverte par le SCS sur le chantier de l'A20 « leur soit volée » par le Muséum de Toulouse. Cela ne nous démontre-t-il pas que la population s'est approprié cette découverte ?

La spéléologie en Quercy aujourd'hui et demain

Avec plus de 2000 cavités, le Quercy d'aujourd'hui permet une activité spéléologique très variée.

De nombreuses cavités « faciles », « chaudes » se prêtent à l'initiation pour les spéléologues et les bases de loisir. Cela explique aussi le nombre de pratiquants.

La plongée est toujours en évolution avec une spécialisation : plongée « extrême » et plongée de loisir ou d'initiation dans des siphons « écoles ». Les stages nationaux de plongée ont lieu dans le Lot.

Les découvertes archéologiques sont régulières et le Lot possède autour de Pech Merle la 3^{ème} concentration des grottes ornées du pays.

Contrairement aux idées reçues, les découvertes ne se sont pas arrêtées avec E.A. Martel ni aux années 60. En 20 ans, le développement des cavités connues a plus que triplé. Les rivières du Quercy sont superbes et nombreuses. Certains secteurs ont été très explorés, et les découvertes continuent comme par exemple Viazac et son nouveau réseau très surprenant. D'autres secteurs se sont ouverts ou s'ouvrent (Causse de Limogne, de Martel). Les futures grandes découvertes viendront peut-être de la Bouriane, des aquifères du Limargue et de la partie sud du Causse de Gramat, qui restent encore trop peu connus.

L'optimisme est de rigueur bien que l'activité reste fragilisée par le problème des secours toujours existant dans le Lot et de l'accès aux cavités privées.

Nom de la Cavité	Commune	Secteur géographique	Système Karstique	Département	Développement 1981	Développement 2003
Les Bliquières	Montsalès	Causse de Limogne	La doux de Monsalès	Aveyron	0	1200
Grotte de Foisac	Foisac	Causse de Limogne	Foisac	Aveyron	3930	8000 environ
Pertes de Massar	Martiel	Causse de Limogne	Lantouy	Aveyron-Lot	Non découvert	21000
Réseau de la Courze (Courze, Briat, Jonquières, Chanteux)						
Grotte du tunnel de Fontille	Chasteaux	Causse de Martel	Blagour de Chasteaux	Corrèze	8300	16426
Gouffre de Padirac	Padirac	Causse de Padirac	Blagour de Chasteaux	Corrèze	1500	1500
Igüe de Gondou-Laccourère	Labastide-Murat	Causse de Grammat nord	Ouyse	Lot	17200	37000
Rivière des Vitarelles	Gramat	Causse de Grammat nord	Ouyse	Lot	6000	16000
Igüe de Beauregard	Beauregard	Causse de Limogne	Cénavières	Lot	14200	14200
Igüe de Viazac (Roc Traoucat)	Cantac-du-Causse	Causse de Grammat nord	Ouyse	Lot	3000 environ	12400
Jambusse	Saillac	Causse de Limogne	Le Broze ou le Candé	Lot	2095	11000
Gouffre de l'Oule	Saint-Jean-de-Laur	Causse de Limogne	Lantouy	Lot	1400	5000
Résurgence Cabouy-Pouymessens	Rocamadour	Causse de Grammat nord	Ouyse	Lot	1500	4505
La Dragonnière	Cabreret	Causse de Grammat nord	La Dragonnière	Lot	3200	4000
La Bargade	Issendolus	Causse de Grammat nord	Ouyse	Lot	0	3000
Gouffre de Roque de Corn	Montvalent	Causse de Padirac	Padirac-Monvalent	Lot	2000	2400
Landenouze	Cadrieu	Causse de St Chels		Lot	?	2200
Combe Nègre	Lanzac	Causse de Grammat Nord	Combe Nègre	Lot	?	1840
Even du Boulet	Lachapelle-Auzac	Causse de Martel	Boulet-Blagour	Lot	?	1810
Rivière du Pech d'Amont	Assier	Causse de Grammat sud	Espagnac	Lot	0	1800
Igüe du Pendant	Cabrerets	Causse de Grammat sud	Font-Polémie	Lot	1400	1500
Grotte l'ainioir de Pont-Caral	Pont-Caral	Causse de Florimont (24)	Pont-Caral	Lot	1400	1400
Igüe Delpech (Vieil Four)	Gignac	Causse de Martel	Boulet - Blagour de Souillac	Lot	1200	1200
Grotte de Pech-Merle	Cabrerets	Causse de Grammat sud	Cabrerets	Lot	0	1200
Igüe de Planigrèze	Cantac-du-Causse	Causse de Grammat nord	Ouyse	Lot	1100	1100
Exurgence de la Pescalerie	Cabrerets	Causse de Grammat sud	La Pescalerie	Lot	1072	1072
Emergence de la Finou	Montvalent	Causse de Grammat nord	Padirac-Monvalent	Lot	150	1000
Pertes de Thémines	Thémines	Causse de Grammat nord	Ouyse	Lot	2400	Jonction avec Padirac en 1995
Fontaine de Briance	Martel	Causse de Martel	Briance	Lot	5000 environ	5500
La Léoune	Pronilhans	Causse de Limogne		Lot	5000	5000
Font del Truffe (Fontaine du Truffé)	Lacave	Causse de Grammat Nord	Font del Truffe - Ouyse	Lot	0	5000
Gouffre du Saut de la Pucelle	Rocamadour	Causse de Grammat nord	Les Limons	Lot	1663	3860
Gouffre de Reveillon	Alvignac	Causse de Grammat nord	Les Limons	Lot	2850	3300 environ
Igüe de Bonneau	Cantac-du-Causse	Causse de Grammat nord	Ouyse	Lot	2600	3000 environ
Exurgence du Pesquier	Faycelles	Limargue	Pesquier	Lot	2540	2540
Rivière souterraine de Folmont	Bagat	Causse "Quercy-Agenais"		Lot	1942	1942
Grotte de Pouzergues	Le Montat	Causse du Quercy-Blanc	Les Chartreux	Lot	2000 environ	2000 environ
Pertes de Laramière	Laramière	Causse de Limogne	Lantouy	Lot	1500 environ	1500 environ
Fontaine St Georges	Montvalent	Causse de Grammat nord	Padirac	Lot	0	1000 environ
Emergence de Landenouze	Cadrieu	Causse de St Chels	Landenouze	Lot	1280	2490
Emergence de l'Iffemet	Escalauzels	Causse de Limogne	Iffemet	Lot	?	1240
Emergence de Trou Madame	Cénavières	Causse de Limogne	Cénavières	Lot	1110	?
Emergence du Ressel	Marchillac-sur-Célé	Causse de Grammat sud	Ressel	Lot	2940	?
Mas de la Vit	St Simon	Causse de Grammat nord		Lot	?	2380
Oeil de la Doue	Martel	Causse de Martel	Oeil de la Dou	Lot	?	?
Grotte de Lacave	Lacave	Causse de Grammat nord	Ouyse	Lot	?	1495
Aven Toura	St-Antonin-Noble-Val	Causse de Limogne		Lot	non topographique	1500 environ
La Dame Blanche	St-Antonin-Noble-Val	Causse de Limogne	Dame Blanche	Tarn et Garonne	5000	5971
Igüe du mas de Benac	Puygarnade	Causse de Limogne	?	Tarn et Garonne	2500	5600
Emergence de Thouris	St-Antonin-Noble-Val	Causse de Limogne	Thouris	Tarn et Garonne	2150	2150
Rivière du Capucin	St-Antonin-Noble-Val	Causse de Limogne	Capucin	Tarn et Garonne	250	1500
					800	1200

Ce petit article veut vous présenter les points forts de la vie du Comité Départemental de Spéléologie du Lot ces dernières années. Et comment les spéléologues lotois ont pu solutionner (peut être parfois avec succès) les difficultés et les évolutions rencontrées.

Le CDS 46 a obtenu l'agrément au titre de la protection de la Nature en 1995. Cette reconnaissance nous permet d'être présents à de nombreuses commissions consultatives ... Il nous a permis de saisir le procureur de la République pour une pollution constatée (voiture) dans l'igüe de Cavaniès. Les lotois se sont fortement impliqués dans le travail d'inventaire des sources potentielles de pollution réalisé par le CSR, aussi bien, lors du projet initial que de la mise à jour. Deux spéléologues lotois ont acquis la compétence et l'agrément pour suivre les populations de chauves souris. Une action de suivi et de sensibilisation permanente est menée auprès des spéléos.

Le CDS a aussi réalisé un important travail de publication avec un livre « L'Autre Padirac », les bulletins n° 9 et 10 et la dernière mise à jour de l'inventaire des sites par Jean Taisne.

L'activité spéléologique des centres de vacances et de loisirs est suivie tous les étés par un diplômé pour la Direction Départementale de la Jeunesse et des Sports. Ce qui a conduit le CDS à équiper en amarrages fixes les cavités écoles. Cette politique évolue vers l'équipement des cavités les plus importantes où la préservation du milieu s'ajoute à l'objectif de sécurité de la pratique.

Une commission organise les expéditions dans le célèbre réseau de Padirac qui est la cavité la plus visitée de France. Elle gère les relations avec l'exploitant en permettant la pratique la plus ouverte possible.

Le territoire du Lot a fait l'objet d'importants travaux routiers. Le

CDS a négocié avec les maîtres d'ouvrages (Autoroutes du Sud de la France, Etat, Département) des conventions permettant l'intervention des spéléologues lors de découvertes de réseaux souterrains. Ainsi, un lion des cavernes a été trouvé à Souillac et une cavité développant plus de 1,5 km au sud de Cahors. Soit au total plus de 50 interventions et le maintien de l'accès à certains sites.

Le CDS participe aux actions de la Direction Départementale de l'Agriculture et de la Forêt pour délimiter les bassins d'alimentation (colorations). Plus récemment, cette dernière nous a confié la réalisation des mesures pour l'étude sur la variation annuelle du taux de CO2 dans les cavités du département.

La création du parc naturel régional des Causses du Quercy et le développement de la politique de préservation de l'environnement (Natura 2000, Espaces Naturels Sensibles du Département) ont conduit le CDS à conventionner la pratique dans certaines cavités de

ces zones utilisées par les chiroptères. Les spéléologues sont chargés du suivi de la population des chauves souris dans ces dernières.

L'importante pratique exogène (en spéléo et plongée) dans le département a pour conséquence négative un certain nombre d'accident. L'organisation des secours en milieu souterrain est donc, plus qu'ailleurs, un enjeu. Il en résulte, localement, une tension non négligeable.

Le CDS a participé à la protection de sites archéologiques (grotte de Linars, Roucadour, cuzoul des Brasconies, ...) ou à leur étude. Dans le cadre des sites classés, une convention permet l'accès maîtrisé à la grotte du Cirque et au réseau de Thémines. Une convention formelle avec le propriétaire permet la pratique au Saut de la Pucelle. Des accords non formalisés ont été aussi trouvés pour d'autres sites.

Enfin, le CDS développe la communication par message électronique et un site Internet complet (<http://www.ffpeleo.fr/cds/46>) avec un espace ouvert tout public (présentation du CDS, les activités, liste des cavités à accès conditionné, ...) et un volet interne comprenant tous les comptes rendus depuis 1996.

Philippe Bonnet, Pdt du CDS 46



Dépollution de l'igüe de Cavaniès

RASSEMBLEMENT INTER-RÉGIONAL 2004
Aquitaine et Midi-Pyrénées
3 et 4 avril 2004 à SOUILLAC (Lot)

Pour la première fois, les deux grandes régions du sud-ouest organisent leurs Assemblées Générales dans un même lieu. La ville de Souillac, située au nord du Lot, ouvre ses portes aux spéléologues pour cette grande occasion. Plus que jamais échange et convivialité seront au rendez-vous et les réunions des commissions regrouperont spéléos d'Aquitaine et de Midi-Pyrénées autour d'une même table. C'est bien entendu autour de cette même table que nous festoierons en musique le samedi soir. Plusieurs cavités « classiques » des causses lotois seront équipées pour vous permettre de découvrir notre richesse souterraine et nous mettrons à votre disposition des topographies et des circuits de randonnées. Venez nombreux, avec votre matos, votre bonne humeur et votre dynamisme pour nous aider à faire de ce rassemblement spéléo 2004 une réussite.

DÉROULEMENT DE LA MANIFESTATION

Samedi 3 avril :

À partir de 9h : accueil des participants au Palais des Congrès. Entrée gratuite.

De 10h à 18h : réunions des CDS et des différentes commissions (cf. programme)

De 14h à 19h30 : expositions, projections de films et/ou de photographies, débats thématiques. (ouvert au public)

Toute la journée : exposition spéléo (vente de matériel, de livres, de publications) au Palais des Congrès.

19h30 : Apéritif

20h30 : Repas gastronomique, diaporama sur Padirac, concert, discussions et débats.

Dimanche 4 avril :

8h45 : Appel des grands électeurs

9h-13h : Assemblées régionales.

STANDS ET EXPOSITIONS

Le Palais des Congrès et la salle de la Cafétéria peuvent accueillir de nombreux exposants. En marge des exposants déjà contactés, nous invitons chacun d'entre vous qui souhaiterait présenter une exposition, du matériel, un diaporama ou une vidéo, à nous contacter en précisant le matériel et l'espace désiré.

Contact : (avant le 15 mars)

Céline Collette / Lacout –
46350 Calès / t : 05 65 37 97
60 / e : celine.collette@free.fr.

SE RESTAURER

« **La Buvette du Palais des Congrès** » sera ouverte tout au long de la manifestation.

Samedi et dimanche midi : « panier-repas » (sandwichs variés, boissons, desserts)

Dimanche matin : petits-déjeuners (café, thé, croissants, pains, beurre, et confitures...)

VENIR À SOUILLAC

Par la route :

De Toulouse : prendre l'A62 (direction Bordeaux) et sortir à Montauban pour prendre l'A20 jusqu'à Souillac (sortie n°55). Compter environ une heure et demie de trajet.

De Bordeaux : deux options pour un trajet d'environ 3 heures :

- suivre la vallée de la Dordogne par Bergerac (itinéraire très joli)
 - ou l'itinéraire Libourne-Périgueux-Brive, via la A/N89, puis l'A20 à partir de Brive. Sortie Souillac, n°55.

Par le train :

Plusieurs trains quotidiens font la liaison Toulouse-Paris en s'arrêtant à Souillac.

De Bordeaux, les trains s'arrêtent à Sarlat ou à Brive (d'où des bus peuvent vous mener à Souillac).

HÉBERGEMENT

Campings ouverts :

Gîtes :

Vous trouverez de nombreux gîtes dans la région de Souillac (communes de Pinsac, Lanzac, Calès et Lacave). En voici quelques-uns, mais la liste n'est pas exhaustive :

Pinsac – 9 pers. / M. Georges Constant / t : 05 65 37 14 09

Pinsac – 5 pers. / M. Jean-Claude Mathieu / t : 05 65 37 08 49

Lanzac – 4 pers / M Georges Deltheil / t : 05 65 37 81 86

Calès – 8 pers / Loisirs Accueil / t : 05 65 53 20 90 / f : 05 65 53 20 94

Lacave – 8 pers. / M. Michel Lespinasse / t : 05 65 32 63 04

Lacave – 8 pers. / M. Michel Crémoux / t : 05 65 37 32 17 ou 05 65 37 88 63

Pour plus de renseignements, contacter l'Office de Tourisme de Souillac :

Tél : 05 65 37 81 56 – Fax : 05 65 27 11 45

Email : office@tourisme-souillac.com

Au p'tit Bonheur *** Camping – Caravaning 24370 Peyrillac et Millac tel / fax : 05 53 29 77 93 email : auptitbonheur@wanadoo.fr www.camping-auptitbonheur.com	Camping à la ferme « La Périgourdine » M. François Levet 24370 Peyrillac et Millac tél : 05 53 29 72 12	Camping La Paille Basse **** 46200 Souillac tél : 05 65 37 85 48 fax : 05 65 37 09 58 email : paille.basse@wanadoo.fr www.lapaillebasse.com
10 km de Souillac 90 emplacements (camping) location de chalets	7,5 km de Souillac	Direction Salignac Hébergement locatif, uniquement en Mobil Homes

PROGRAMME

Jours/horaires	Programme /réunions	salles
samedi 03 avril 2004		
9h...	accueil des participants	Palais des Congrès
10h-12h30	comité directeur Midi-Pyrénées	Palais des congrès
10h-12h30	comité directeur Aquitaine	Palais des congrès (salle 2)
14h-16h	commission environnement et scientifique	Palais des congrès (Salle 2)
16h-18h	commission SSF	Palais des congrès (Salle 2)
13h-15h	commission EFS	Palais des congrès (salle 1)
15h30-16h	ETR	Palais des congrès (salle 1)
16h-18h	réunion des Présidents de CDS	Palais des congrès (salle 1)
15h	Spéléoc	Palais des congrès - stand
14h30-15h30	commission Plongée	Salle Victor Hugo
16h-17h	commission Canyon	Salle Victor Hugo
14h-17h30	Projections de films/diapos (ouvert au public)	Salle de la Cafétéria
17h30-19h	Débats /expositions (ouvert au public)	Salle de la Cafétéria
18h - 19h30	Débat thématique "Brochage des cavités"	Palais des congrès (Salle 2)
18h - 19h30	Débat thématique "CDESI"	Palais des congrès (Salle 1)
dimanche 04 avril 2004		
8h45	Appel des grands électeurs	
9h-13h	Assemblées Régionales	Palais des congrès (grande salle et salle 2)

Retrouver toutes les infos concernant ce grand rassemblement spéléo sur le site
<http://souillac2004.free.fr/>

REPAS GASTRONOMIQUE ET CONCERT

La soirée du samedi débutera par un vin d'honneur à 19h30, suivi d'un repas à 20h30 aux saveurs lo-toises. Animation et concert tout au long de la soirée avec le groupe :

Mandala (musique Afro-Celte).

Au cours de la soirée, le tirage de la tombola désignera d'heureux gagnants (lots : produits du terroir, matos...etc.).

<p>Menu</p> <p>Salade « périgourdine » aux gésiers et magrets fumés *</p> <p>Mique – Petit salé et légumes *</p> <p>Cabécou et salade verte *</p> <p>Dessert *</p> <p>Café et vins compris</p>

Prix du repas : 15€ + 1 tee-shirt offert

Inscription avant le 25 mars inclus (cachet de la poste faisant foi)

Passée cette date le prix du repas sera majoré à 17€ et le tee-shirt sera en vente à 6 €

Bulletin d'inscription au repas du samedi soir à recopier (ou à découper)

et à retourner à Claude Milhas avec votre chèque libellé à l'ordre du CDS 46.

Nom :

Club :

Prénom :

CDS :

Adresse :

Région* : Aquitaine – Midi-Pyrénées

(* rayer la mention inutile)

Téléphone :

Inscription au repas :

- adultes : x 15 €

- enfants* : x 7 €

*moins de 12 ans inclus

Email :

Bulletin d'inscription au repas en téléchargement sur le site du congrès : <http://souillac2004.free.fr/>

Contacts et renseignements :

Céline COLLETTE

Lacout 46350 Calès

tel : 05 65 37 97 60

email : celine.collette@free.fr

Inscriptions au repas du samedi soir :

Claude Milhas

413, rue Fontrodenque 46000 Cahors

**Convocation des grands électeurs pour l'Assemblée Générale
Appels à candidature**

4 avril 2004 à 9 h 00 au Palais des Congrès de Souillac

**Ordre du jour
de l'Assemblée Générale Ordinaire :**

- Appel des grands électeurs des départements
- Rapport moral du Président – vote
- Vote pour validation du compte rendu de l'assemblée générale 2003 diffusé dans le Spéléoc n° 99
- Bilan financier du trésorier et rapport des vérificateurs aux comptes – vote
- Budget prévisionnel 2004 - vote
- Rapport d'activité du C.T.N.
- Rapport des commissions
- Election des candidats au Comité Directeur
- Election du Président du CSR sur proposition du nouveau CD.
- Election des vérificateurs aux comptes pour l'année 2004

**Appel à candidature
au Comité Directeur du C.S.R.**

Le mandat du Comité Directeur actuel expire au cours de cette AG, l'ensemble de ses membres sont alors démissionnaires.

Il est donc fait appel à candidature pour les 17 postes du Comité Directeur du C.S.R. dont trois postes réservés à un médecin, à un jeune de moins de 26 ans et à une femme. (Art. 10 des statuts).

Appel à candidature aux postes de vérificateurs aux comptes

Conformément au règlement intérieur (art. 6) du C.S.R., il est fait appel à candidature pour le renouvellement des 2 vérificateurs aux comptes du C.S.R. pour une durée de un an.

Appel à candidature aux postes vacants de présidents de commissions

Il est fait appel à candidature aux postes de président des commissions suivantes : jeune, audiovisuelle, canyon et médicale. Les candidatures sont à envoyer au siège du C.S.R. - 7 Rue André Citroën 31130 BALMA

**Ces candidatures sont à déposer au siège du C.S.R.
7 rue André Citroën 31130 BALMA – ou avant le début de l'A.G. le 4 avril 2004.**

Electeurs des comités départementaux de spéléologie

Conformément aux statuts du C.S.R. (Titre II art. 7), le nombre d'électeurs par département est calculé selon le barème suivant : « 1 représentant pour 10 personnes. Le nombre de représentants est arrondi à l'entier immédiatement supérieur ». Les listes nominatives sont à envoyer au C.S.R. avant l'A.G.

Rappel de l'art. 5 du règlement intérieur : « Lors des Assemblées Générales, chaque délégué représentant des C.D.S. ne peut avoir plus d'une procuration ».

Nombre d'électeurs par département pour l'AG du CSR	
Département	Nbre de représentants
Ariège	11
Aveyron	12
Haute-Garonne	17
Gers	4
Lot	21
Hauts-Pyrénées	9
Tarn	12
Tarn-et-Garonne	5

Bilan de la commission environnement du CSR Compte rendu d'activités de la coordinatrice environnement - 2003

Poste emploi jeune

- Réunion du groupe de travail « emplois » du CSR le 16/04/03 à Balma
- Montage d'un dossier pour voir les possibilités de pérennisation du poste auprès d'EDF par l'intermédiaire d'Eric ALEXIS, CTN
- Formation chauves-souris le 15/03/03 à Caussade

Stage « Inventaire et localisation des pertes et sources karstiques sur 2 secteurs de Midi-Pyrénées »

- Réunion avec l'Agence de l'Eau Adour Garonne et le BRGM le 04/04/03 à Balma pour la mise en place du stage
- Accueil du stagiaire le 10/06/03 et coordination du stage (demande de données et passage d'une convention pour le prêt de matériel avec l'Agence de l'Eau, ...)
- Réunion du groupe de travail du CSR le 18/04/03 à Balma
- Réunions les 12/05/03, 21/07/03 et 29/08/03 à Balma avec tous les partenaires de ce stage
- Réalisation des comptes rendus de ces réunions et réalisation d'une synthèse de présentation du stage
- Participation à la soutenance de stage le 22/09/03

Dossier Réserve Naturelle Souterraine de l'Ariège

- Réunion du groupe de travail RNS 09 le 15/01/03 à Balma, réalisation du compte rendu et des missions décidées en réunion, suivi du dossier
- Coordination de l'envoi d'un courrier de réponse CDS 09-CSR-FFS au Préfet de l'Ariège avec copie à la DIREN et au Ministère de l'Ecologie
- Demande d'une subvention auprès de la FFS pour ce dossier

Enquête publique relative à l'installation d'une porcherie dans le Gers

- Montage d'un dossier remis au commissaire enquêteur au cours de l'enquête. Copie de ce dossier avec courrier au Président de la commission départementale de l'Hygiène et à la DIREN suite à l'avis favorable du commissaire enquêteur

Réhabilitation de sites pollués

- Participation à la réunion annuelle « Printemps de l'environnement » de la DIREN le 16/04/03
- Montage de dossiers de demandes de subventions dans ce cadre pour différentes actions : dépollutions en Aveyron, Hautes-Pyrénées et Lot.

1- Gouffre du Figuier en Ariège

- Suivi de la réhabilitation du site, rencontre avec le Maire de la commune le 19/08/03
- Réalisation d'un article sur l'action menée par les spéléos pour diffusion dans le bulletin municipal de la commune

2- Igue de Puech Youle en Aveyron

- Montage d'un nouveau dossier pour 2003-2004-2005 et démarches de demandes de subventions
- Réalisation d'un article sur la première opération menée sur ce site pour la revue de l'Agence de l'Eau

Stage biospéléologie

- Mise en place d'un second stage biospéléologie dans le Tarn les 10-11/05/03 basée sur la détermination
- Coordination et participation au stage, compte rendu et diffusion aux participants

Assises Nationales de l'Environnement Karstique 2004

- Montage d'un pré-projet
- Mise en place d'une réunion d'organisation le 20/09/03 à Sorèze, compte rendu

Recherche de partenariats



Stage biospéologique

- Réalisation d'une plaquette présentant les actions de la commission environnement du CSR
- Dans le cadre des différents dossiers évoqués ci-dessus :
- Rencontres avec EDF et l'IGN le 07/11/03, avec l'ADEME le 19/11/03
- Montage d'un dossier dans le cadre du développement Durable

Autres

- Participation à la réunion de la commission environnement de la FFS les 01-02/02/03 à Vallon-Pont d'Arc, compte rendu
- Participation à la réunion de la commission environnement du CSR le 05/04/03 à Auch, compte rendu, tenue d'un stand de la commission lors du rassemblement régional
- Participation à la réunion de comité de bassin le 30/06/03 à Labège
- Participation à la conférence « l'assainissement non collectif » du forum des rivières de Midi-Pyrénées organisé par l'ARPE le 03/07/03 à Toulouse
- Participation à la réunion Faune Sauvage le 16/10/03 à Toulouse
- Rédaction d'articles pour le livre Blanc 2002 du COPRAE : dossier Figuier, stage biospéléologie, ...

- Rédaction d'articles pour Spéléoc
- Réponses à des demandes particulières sur divers dossiers

Actions générales au niveau du CSR

Participation :

- aux réunions de Comité Directeur le 11/01/03 à Balma, le 05/04/03 à Auch, le 07/09/03 à Montdardier, comptes rendus
- à la réunion de la commission financière su CSR le 24/02/03 à Balma
- à l'AG du CSR et au rassemblement régional les 5-6/04/03 à Auch

- à la réunion de CD-Grands électeurs préparatoire à l'AG de la FFS le 16/05/03 à Balma

Participation à l'AG du CDS 82 le 15/03/03 à Montauban

- Rencontre avec le CREPT dans le cadre du poste de secrétariat du CSR en CES le 11/03/03
- Renouvellement du contrat de la secrétaire du CSR
- Participation à deux journées de formation de tuteur de CES les 17-18/11/03 à Toulouse

- Participation au siège de la FFS à Lyon le 10/10/03 à une présentation du nouveau logiciel de gestion des adhérents

- Site Internet du CSR : rencontres avec Pierre VENNARECCI au CSR pour la mise en place du site.
- Réalisation d'une carte dans le cadre du recensement des sports de nature
- Dans le cadre de l'ETR, mise en place d'une fiche de réseau d'alerte d'accès aux sites et conflits d'usage

Delphine Jaconelli

EXERCICE SECOURS MIDI-PYRENEES

Compte-rendu succinct de l'opération

L'opération s'est déroulée les 8 et 9 novembre dernier. L'exercice a débuté le samedi matin à 9 heures et a pris fin le dimanche à 7 heures pour les dernières équipes.

L'objectif de départ, évacuer une civière par le gouffre DUPLESSIS depuis le départ de la galerie Michel JULES dans Pont de Gerbaut, a été atteint.

Deux cavités (le gouffre DUPLESSIS et PONT DE GERBAUT) ont été utilisées pour cette simulation. Le gouffre PDG a uniquement servi à l'évacuation des équipes engagées dans la partie la plus basse de la cavité. Le poste de commandement de cette manœuvre était installé au chalet de Paloumère (Labaderque). Cette installation dans des locaux en dur et confortables a permis une gestion aisée et efficace de l'opération.

Cet exercice a rassemblé 120 personnes au total, 22 stagiaires du stage Equipier/Chef d'équipe international qui se déroulait en même temps sur le massif, 39 sapeurs pompiers de la Haute Garonne, 5 CRS, 2 gendarmes, 1 SAMU 31, 49 spéléos de la région Midi-Pyrénées (Haute-Garonne 35, Tarn 8, Ariège 5, Lot 1), 1 de l'Aude et 1 de Savoie.

On peut souligner la bonne participation des spéléos régionaux et ce malgré une information tardive dans SpéléOc, retard indépendant de notre volonté du à un problème avec l'éditeur.

La civière est partie de la côte - 300 m, au bout de la galerie Michel JULES à 17 heures et est arrivée à l'entrée du gouffre DUPLESSIS à 03 heures 30.

Les participants au stage Equipier/Chef d'équipe international ont assuré l'évacuation dans la partie horizontale jusqu'à la base du puits Momo. Le reste de l'évacuation a été assurée par les spéléos régionaux.

Au cours de l'exercice, un équipier a fait une chute dans un ressaut à la côte -200 mètres (rupture de prise) et s'est blessé à la jambe (entorse de la cheville). Un médecin se trouvait, à ce moment là, dans le gouffre auprès de la civière contenant la « fausse victime », il a donc rejoint et examiné le vrai blessé. La décision de l'évacuer en civière à la place du blessé factice a été prise.

Cet incident n'a pas perturbé l'opération ; nous avons juste un peu accéléré les choses en fin de manœuvre, afin d'évacuer le blessé le plus rapidement possible.

Merci à tous les participants et rendez-vous en novembre 2005.

Bon rétablissement au blessé.

BILAN TECHNIQUE

Cordes	6500 m.
Mousquetons	950
Communication	8 Nicolas - 10 postes radio
Navette SP	
Logistique hébergement SP et Chalet	

EQUIPES

Nombre de missions attribuées 30

ANALYTIQUES HEURES

Temps total des missions effectives	1027 h
Dont	212.50 en approche
Dont	770.00 sous terre
Dont	44.50 en brancardage
En gestion	306 heures
Dont	243 en gestion PC
Dont	63 en Mission extérieure
Temps des disponibilités	668

Temps total de la durée de l'exercice secours 2001 H

Les grands électeurs des CDS pour l'Assemblée Générale du Comité Spéléo Régional d'Aquitaine sont convoqués le 4 avril 2004 à 9 h 00 au Palais des Congrès de Souillac (salle 2)

Ordre du jour de l'Assemblée Générale :

- Appel des grands électeurs des départements
- Rapport moral du Président – vote
- Vote pour validation du compte rendu de l'assemblée générale 2003
- Bilan financier du trésorier et rapport des vérificateurs aux comptes – vote
- Budget prévisionnel 2004 - vote
- Rapport des commissions
- Election des candidats au Comité Directeur
- Election du Président du CSR sur proposition du nouveau CD.
- Election des vérificateurs aux comptes pour l'année 2004

Appel à candidature au Comité Directeur du CSRA

Le mandat du Comité Directeur actuel expire au cours de cette AG, et l'ensemble du CD doit être renouvelé. Il y a 15 postes à pourvoir dont deux postes réservés à des femmes, un à un médecin et un à un jeune de moins de 26 ans.

Appel à candidature aux postes de vérificateurs aux comptes

Conformément au règlement intérieur du CSRA 2 vérificateurs aux comptes doivent être élus pour une durée d'un an

Appel à candidature aux postes vacants de présidents de commissions

Le poste de président de la commission enseignement est vacant. D'autres responsables ont manifesté l'intention de se retirer (secours, canyon).

Les candidatures et les listes des électeurs des CDS à l'AG sont à envoyer à :

**Marie Claude Douat- route de Lahourcade
64360 MONEIN**

**(ou mcm.douat@wanadoo) ou lui être remises à
Souillac avant le début de l'AG**

Rapport Moral 2003 présenté par Annick Menier, Présidente du CSR Aquitaine

D'abord, au nom des spéléos d'Aquitaine, un grand merci au CDS du Lot pour l'accueil et la logistique mis en place pour ce premier rassemblement inter-régional Aquitaine et Midi-Pyrénées.

C'est une première dont nous souhaitons la réussite. Mais au-delà de cet aspect c'est surtout un moyen d'échanger expériences et points de vue sur nos découvertes, nos interrogations et les sujets qui vont mobiliser les spéléos et notre fédération dans les années à venir : la gestion des secours souterrains et leur gratuité, l'accès aux sites avec les CDESI, la protection de l'environnement avec la mise en place progressive de Natura 2000, notre reconnaissance en tant que partenaires scientifiques ou de gestion des milieux naturels.

Témoin de la collaboration entre nos deux régions, vous avez tous reçu un Spéléoc dédié à ce rassemblement. Cette revue entièrement gérée par Midi-Pyrénées est, pour ce numéro, conçue et éditée conjointement, grâce à l'aide d'une entreprise d'Aquitaine qui nous parraine.

Enfin, nous terminons une olympiade, c'est-à-dire un mandat pour le CD. Plusieurs départs sont prévus et des changements importants vont intervenir dans nos structures. C'est pourquoi je souhaite qu'il y ait de nombreux candidats motivés pour prendre ces postes à responsabilité au CD et dans les commissions afin de poursuivre ce qui a été entrepris et impulser un essor nouveau.

Communication et promotion de l'activité

Si la communication interne du CD est largement facilitée par l'outil internet, la communication par les publications pose plus de problèmes. Nous en avons eu un exemple avec les actes du 1^{er} Colloque National Chauves-souris organisé en 2002 à Monteton (47). Finalement ces actes ont vu le jour fin 2003 grâce à un Spelunca Mémoires dont la réalisation a été conçue et coordonnée par Francis Guichard.

Au congrès national de spéléologie 2003 à Ollioules, le CSR Aquitaine et l'ARSIP avaient chacun leur stand pour vente de revues et point d'information.

Budget 2003 du CSR Aquitaine

Recettes			Dépenses		
Désignation	Prévision	Réalisé	Désignation	Prévision	Réalisé
Subvention FNDS / DR Sports	2 330,00	2 350,00	Fonctionnement (courriers, téléphone, réunions téléphoniques, photocopies, fournitures, affiches, photocopies)	800	566,84
DR Sport / Stand Conforexpo	450,00	450,00	Déplacements du CD (dont étude du projet ATR)	600	390,40
Dons des bénévoles (déplacements, frais engagés)	1 100,00	556,25	Frais déplacements CD compensés par dons des bénévoles	1100	931,25
Reversement 10% cotisations FFS	1 200,00	1 181,06	Commission enseignement - aides pour les stages : 5 à 76 euros + 1 camp jeunes à 50 euros	365	126,00
Cotisations CDS	100	100,00	Commission secours : 1 stage + exercice régional	450	0,00
Divers	0	174,00	Commission médicale :	150	0,00
			Commission plongée	80	0,00
			Commission canyon :	520	512,40
			Commission scientifique :	150	0,00
			Déplacements délégation archéologie		
			CDS 24 : Groupe de Formation	150	150,00
			CDS 64 : JNS (121 euros) + Arsip (350 euros)	471	121,00 (1)
			CDS 47 : projet environnement	150	150,00
			CDS 33 : 4 projets - 3 réalisations	750	550,00
			CDS 40 : Formation Jeunes	600	600,00
			Cotisation CROS	80	80,00
			Adhésion au Groupe Chiroptères Aquitaine	30	0,00
DIREN : projet environnement	1 000,00	0,00	Commission environnement (sous réserve de subvention de la DIREN de 1000 euros)	2 150,00	117,50 (2)
			Déplacements commission environnement		
Remboursement FFS des déplacements à l'AG nationale	450	443,00	Reversement des déplacements à l'AG Nationale	450	443,00
			Aide au congrès (stand)	250	76,00
			Environnement/ Monteton		53,50
Subvention FFS colloque chauves souris	800	0,00	Colloque chauves-souris	800	0,00
Conforexpo : vacances 550 euros + stand 650 euros	1 200,00	1200,00 hors budget CSRA	Conforexpo (stand)	1 200,00	870,61
Total des commandes de la commission achat de matériel	20 000,00	22 542,79	Commission achat de matériel : paiement des fournisseurs et secrétariat	19 000,00	21 323,86
Total Recettes :	28 180,00	27 797,10	Total Dépenses :	30 296,00	27 062,36
Total sans Matériel :		5 254,31	Total sans Matériel :		5 738,50

(1) : action Arsip reportée

(2) : subvention DIREN non accordée

Budget 2003 (détail du budget de la commission matériel)

Dépenses		Recettes	
Achats matériel 2003	20 796,43	Ventes matériel 2003	22 062,19
Secrétariat	285,32	Ventes sur stock antérieur	480,60
Frais postaux	114,86		
Réception, stockage carburé	38,00		
Frais de déplacement	72,00		
Frais de représentation	17,25		
Total	21 323,86		
Résultat	1 218,93		
	22 542,79		22 542,79

Les commissions du CSR Aquitaine

Vous ne trouverez pas ici les bilans de toutes les commissions mais seulement ceux de la plongée et de l'environnement. Les bilans complets seront effectués comme d'habitude en AG.

Commission Environnement

(Patrick Rousseau)

L'année 2003 a été une année calme pour la commission car il y avait soufflé un peu après le colloque Chauves-souris de MONTETON en novembre 2002 qui avait mobilisé beaucoup d'énergies.

Actes du colloque Chauves-souris

Les actes de ce colloque riche d'enseignements sur les chiroptères sont sortis avec quelques mois de retard en 2003 sous la forme d'un Spelunca Mémoires n° 26 d'une grande qualité. C'est une belle réalisation d'équipe même si, sur la fin, il ne restait que 2 à 3 personnes pour y travailler.

Projet de loi sur l'eau

Des réunions préparatoires au projet de loi sur l'eau qui comprend des volets eaux souterraines et karstiques ont eu lieu en 2003 : deux sur le bassin de l'Adour avec M. Douat et une sur le bassin Garonne - Dordogne avec P. Rousseau. Les limites du bassin de l'Agence Adour - Garonne

dépassant le cadre des régions administratives et nous travaillons en concertation avec nos collègues de Charentes et Midi-Pyrénées.

Expertise de terrain

La commission est intervenue en soutien du CDS de la Gironde au sujet d'un projet de carrière d'argile dont les eaux de lavage menaçaient le réseau du Grand Antoine.

Nous sommes intervenus à plusieurs reprises avec Claire et Yvon Hénaff. D'abord dans la réunion de l'ADEEME où nos interventions ont été appréciées en tant qu'experts du milieu souterrain karstique, puis sur le terrain par une étude la plus précise possible et des rencontres avec certains propriétaires.

Un rapport préparé et concerté avec de nombreuses personnes et cosigné par la Commission nationale environnement a été remis à l'ADEEME. A ce jour le CDS 33 n'a pas d'écho défavorable et il semblerait que le projet de carrière en amont du réseau soit re-

poussé en attente d'expertises plus complètes.

Projet « suivi d'une cavité à chiroptères » en Lot et Garonne

Un projet de suivi de population sur plusieurs années dans la grotte de Fontanguillère était budgété. Malheureusement plusieurs raisons en ont empêché le démarrage :

- manque de soutien sur le matériel photo malgré plusieurs relances de personnes
- manque du financement prévu par la DIREN (absence de subventions en 2003)
- manque de temps pour relancer le projet.

Il est donc important de redéfinir nos objectifs en la matière, en étant peut être moins ambitieux mais plus utiles (comptages de certaines cavités bien ciblées en partenariat avec le Groupe Chiroptères Aquitaine)

Projet week end « mesures de débit »

Un week-end technique sur les mesures de débit d'eau à des fins

environnementales était prévu en novembre 2003 avec étude de cas concrets mais l'opération a été remise à plus tard, peut être en juin 2004.

Commission plongée

(Alain Perré et Laurent Laboubée)

Cette année 2003 aura été l'année de la scission avec la FFESSM (Fédération Française d'Etude et de Sport Sous Marin).

Le point de divergence porte sur les brevets d'enseignement, (il n'y en a pas d'autres...), leurs contenus et l'accès aux formations. Pour nous, la plongée est un moyen de progression comme peut l'être l'escalade par exemple, et la « diplomatie » n'est pas dans notre culture.

Ne mettons pas des bâtons dans les palmes des explorateurs. Le spéléo doit pouvoir accéder aux formations plongées sans passer par le cursus FFESSM, et dans l'enseignement, doit figurer aussi un contenu sur le karst. Je ne suis pas convaincu du bien fondé de la multiplication de niveaux, même pour le grand public, cela ne finirait-il pas par déresponsabiliser et avoir un impact négatif sur la sécurité? D'autant que l'activité est engagée.

La FFESSM souhaitait calquer l'organisation plongée souterraine sur celle de la plongée mer car nous évoluons dans l'eau ! Certes, il y a de l'eau, mais ce n'est pas la seule contrainte. De plus lors de réunions communes, il semblait que nous avions affaire à des interlocuteurs mal informés des problèmes spécifiques de notre activité. Dès lors, aucun dialogue n'était possible.

Ce débat important est cependant artificiel car la majorité des plongeurs sont aux deux fédérations. Il cache cependant un autre pro-

blème, bien plus sérieux, celui de l'accès pour tous aux réseaux.

Principales activités plongée dans les départements

DORDOGNE :

(Contact : Jean Michel Degeix - jmdegeix@wanadoo.fr)

« Un bon rétablissement à Jean-Michel qui a fait son rapport au téléphone en direct de sa chambre d'hôpital »

Actions :

- Plongées sur Lussac (mélange et recycleur)
- Plongées entraînement dans le Lot
- -184 m et 7 heures de plongée au gouffre du Grand Souci (mélange et recycleur)

Et pour finir, un regret plutôt qu'un projet : les plongées à la Doux de Coly sont interdites. La commune concernée aurait signé une convention avec un groupe de plongeurs Allemands excluant tout autre groupe ou organisation.

GIRONDE :

(Contact : Bernard Gauche)
Pas d'info à ce jour.

LANDES :

Pas d'activité plongée connue dans ce département.

LOT et GARONNE :

(Contact : Laurent Laboubée - distribution@laboubee.fr)

Actions :

- Plongées balades dans le Lot (Cabouy, Ressel, Trou Madame, Œil de la doux).
- Travaux de désobstruction toujours en cours sur le réseau de la « Source Bleu » de Touzac (46).
- Participation au camp d'Aroca (64) aide à la topographie.
- Participation au camp de Thouries (82) en tant que plongeur d'assistance.

Formation :

Participation d'un plongeur à un stage de perfectionnement dans le Lot durant 4 jours

Projet 2004 :

Inventaire et visite des siphons du Lot et Garonne.

PYRENEES ATLANTIQUES :

(Contact : Alain PERRE - alain.perre@wanadoo.fr)

Actions :

- Grande Bidouze : Tentative de plongée dans le S.5 du semi actif : boue liquide.
- Grotte de Médous (65) : deux plongées pour revoir ce qui avait été fait il a 40 ans. Rien de plus, les anciens savaient travailler.
- Karst sous marin d'Aroca : Cette année, grâce aux conditions météo clémentes, et à une bonne participation des plongeurs, nous avons pu boucler la topo. Les objectifs suivants seront karsto et photos...

Projets 2004 :

- Bidouze : Désamorcer le siphon 5 du semi actif et reprendre la topo du réseau noyé principal (prévu en étanche et bi 18 L pour pouvoir faire dans la « précision »). Cette opération nécessitera la participation d'une douzaine de personne sur un WE. L'équipe de Dumontier qui a fait les plongées il y a 20 ans, a fait un excellent travail, mais en humide et avec un portage bien plus important qu'actuellement et n'a pu rendre qu'une topo approximative.
- Karst de Burren (Irlande) : Il s'agit de plonger dans le karst noyé de la baie de Galway. Après deux courts séjours de reconnaissance en 2003, les premières plongées auront lieu probablement en 2004 avec la participation des Irlandais.

Composition : Rémy SOULIER et Michel DOUAT

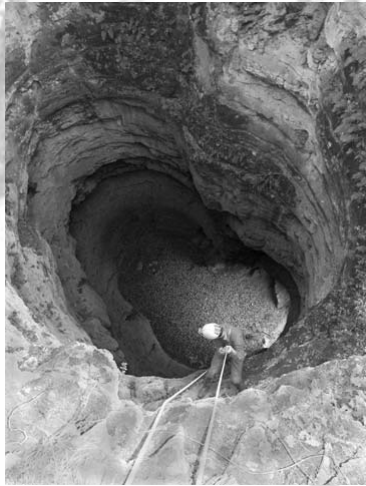
Impression :

Dépôt légal : 1^{er} trimestre 2004

Tirage : 1650 exemplaires



Grotte des Eaux Chaudes - 64



Le Caudon - 24



PSM- AN51 - 64

*Photos de Francis Guichard, Michel et Marie
Claude Douat, Erik Vandenbroek*

